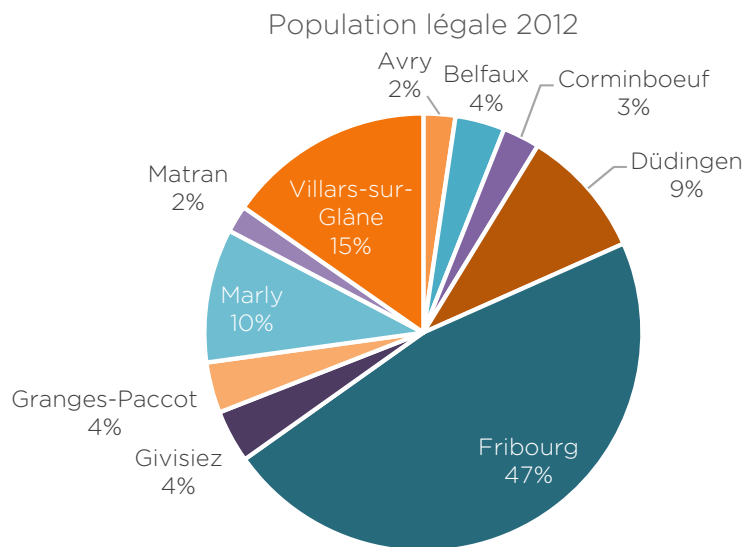


INFO-STAT - 2014/1

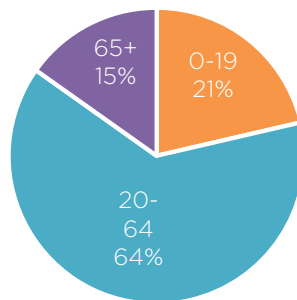
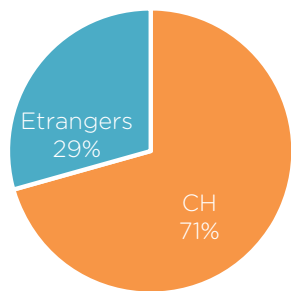
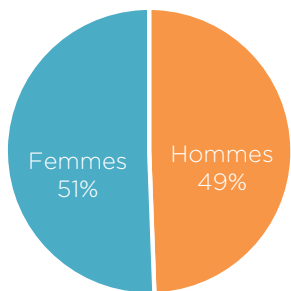


Tour d'horizon sur les données économiques de l'Agglomération et de ses communes membres

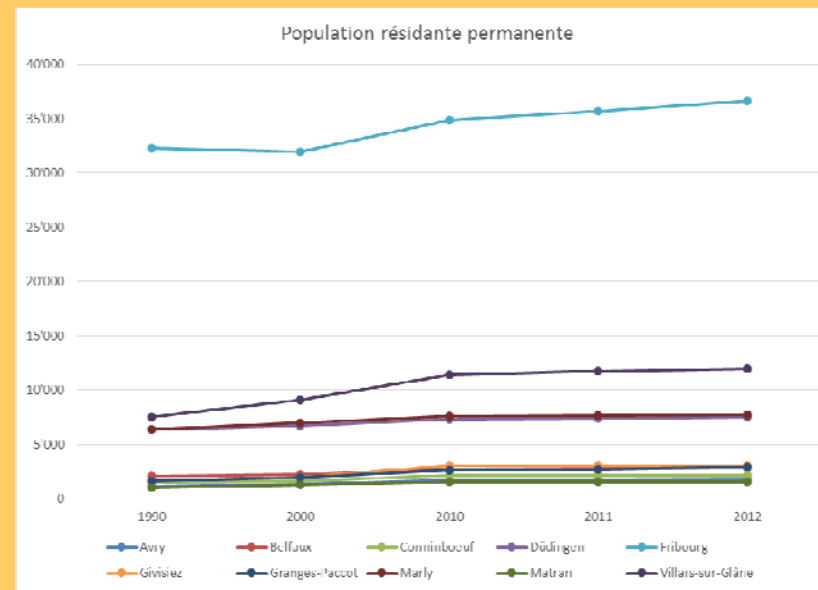
78'223 habitants dans l'Agglomération de Fribourg en 2012



Naissances (1.20%) / +0.50% / Décès (0.70%)
 Arrivées (9.40%) / +1.30% / Départs (8.10%)



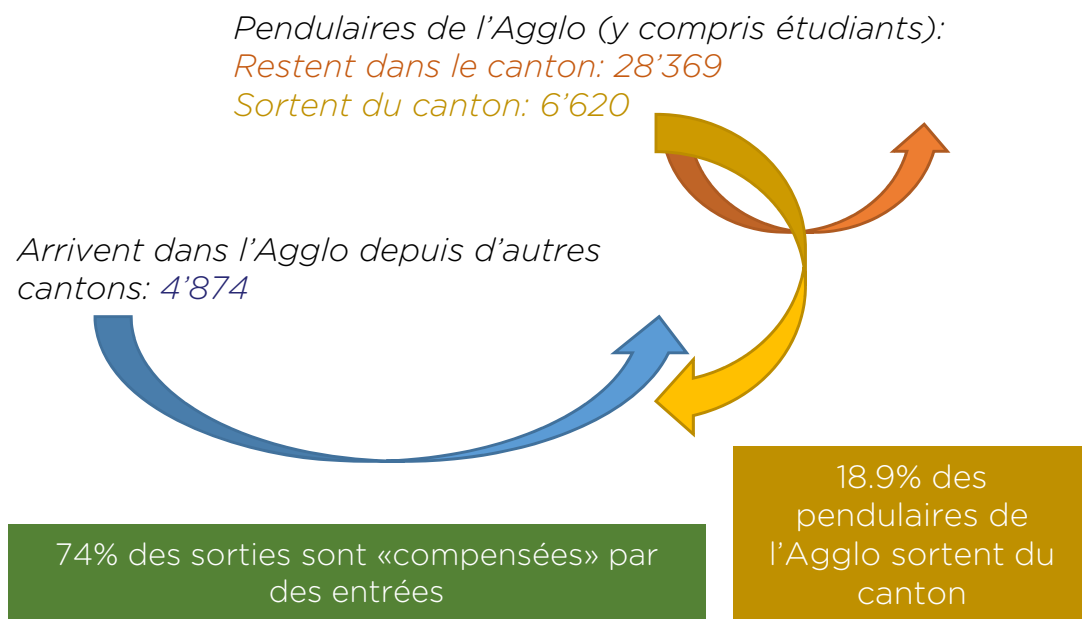
Population résidente permanente: Sont assimilées à la population résidente permanente toutes les personnes de nationalité suisse avec domicile principal en Suisse, ainsi que tous les ressortissants étrangers avec une autorisation de résidence valable au moins 12 mois ou séjournant au moins depuis 12 mois en Suisse.



L'évolution de la population entre 2010 et 2012 n'a bien sûr pas été similaire partout dans la région. En voici des comparatifs:

	2010-2012
FR (Fribourg)	4.6%
Sarine	4.6%
Singine	2.2%
Gruyère	5.6%
Lac	3.1%
Glâne	5.2%
Broye	7.2%
Veveyse	6.1%
Agglomération FR	4.4%
Avry	8.2%
Belfaux	5.1%
Corminboeuf	0.3%
Düdingen	2.4%
Fribourg	5.0%
Givisiez	1.1%
Granges-Paccot	12.2%
Marly	2.0%
Matran	1.0%
Villars-sur-Glâne	5.1%

34'989 pendulaires dans l'Agglomération de Fribourg en 2012



Pendulaire: Personnes qui quittent leur domicile pour se rendre au travail.

La population active de l'Agglomération (lieu de domicile), en 2011, est de 41'556 personnes.

Plein temps:	24'498
Partiel:	12'002
Apprentis:	1'780

Total occupé: 38'280

Sans emploi: 3'276

Total: 41'556

Population active: Elle comprend les travailleurs à temps plein, partiel, apprentis et sans emplois. Elle ne comprend pas les étudiants (sauf apprentis).

32'270 élèves et étudiants dans l'Agglomération de Fribourg en 2012 - 2013 (lieu d'école)

Canton, total

Degré tertiaire III	Total:	14508
	Université	10084
	HES	2905
	Formation professionnelle spécialisée	1519
Degré secondaire II	Total:	12038
	Formation générale:	4963
	Gymnase	
	Ecole de culture générale	
	Formation professionnelle	7075
Degré secondaire I	Total:	10988
	Cycle d'orientation, classes pré-gymnasiales	
	Cycle d'orientation, classes générales	
	Cycle d'orientation, à exigence de base et développement	
Degré primaire	Classes primaires	20104
Degré préscolaire	Ecole enfantine	5923
Autre		1133
Total		64694

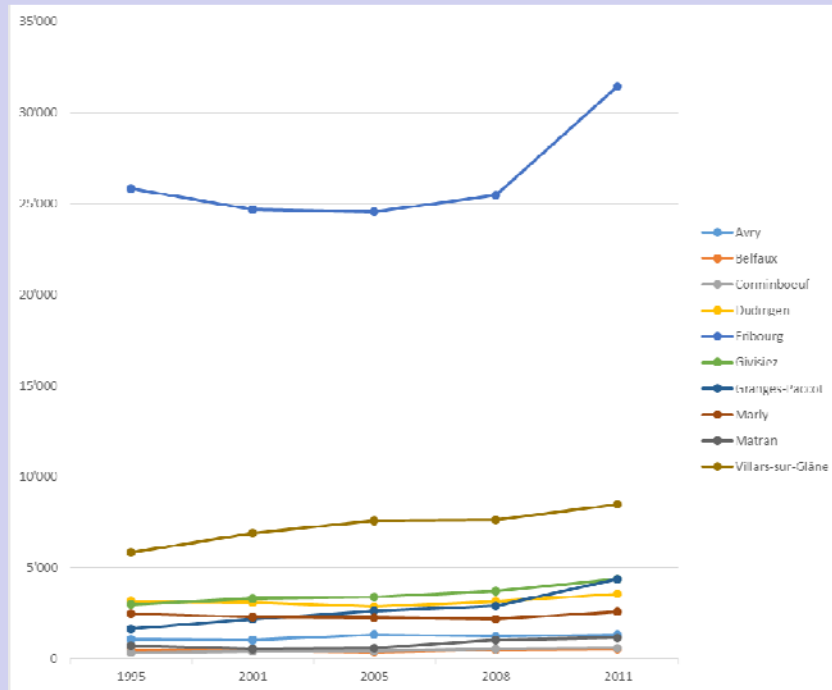
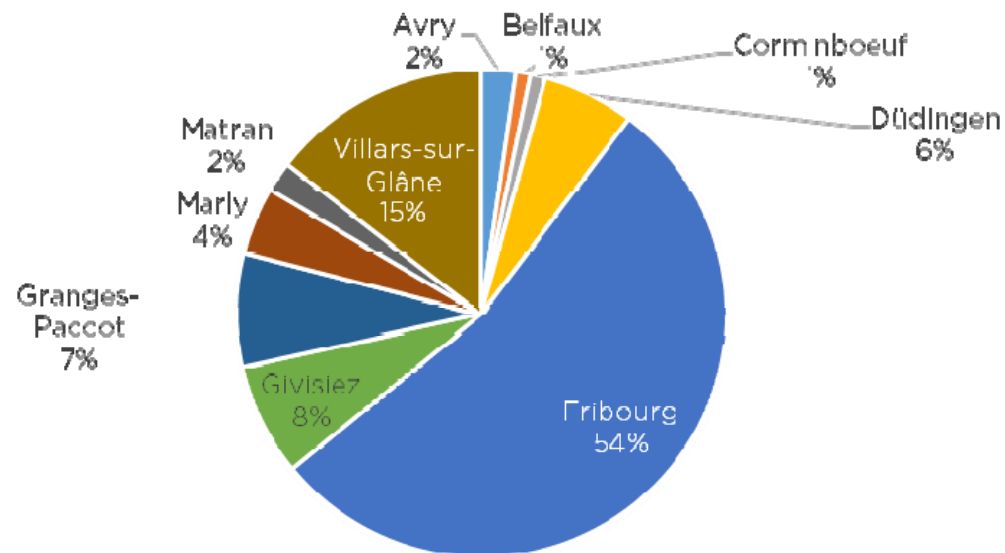
Agglo, total

Degré tertiaire III	Total:	13101
	Université****	10084
	HES***	2628
	Formation professionnelle spécialisée**	389
Degré secondaire II	Total:	8519
	Formation générale:	3762
	Gymnase	
	Ecole de culture générale	
	Formation professionnelle *	4757
Degré secondaire I	Total:	3962
	Cycle d'orientation, classes pré-gymnasiales	
	Cycle d'orientation, classes générales	
	Cycle d'orientation, à exigence de base et développement	
Degré primaire	Classes primaires	4729
Degré préscolaire	Ecole enfantine	1247
Autre		712
Total		32270

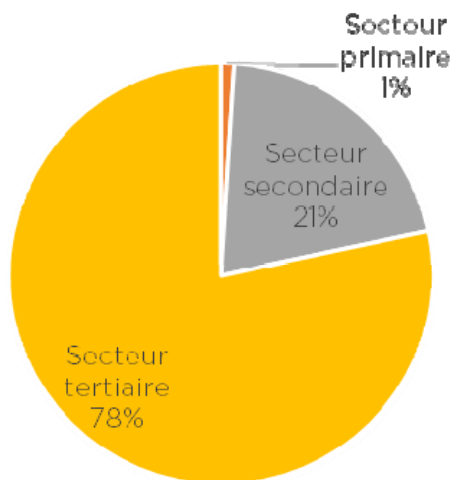
* - II - Formation professionnelle	Ecole professionnelle artisanale et industrielle Fribourg	EPAI
	Ecole professionnelle commerciale Fribourg	EPC
	Ecole professionnelle artisanale et commerciale Bulle	EPAC
	Ecole professionnelle santé-social Grangeneuve-Posieux	ESSG
	Ecole des Métiers / technique et art / Fribourg	EMF
	Ecole de couture	

** - III - Ecoles supérieures	Ecole supérieure technique agro-alimentaire	ESTA
	Ecole supérieure d'agrocommerce et d'agrotechnique	ESACT
	Ecole technique de la construction	ETC
*** - III - HES	Ecole d'ingénieurs et d'architectes de Fribourg	EIA-FR
	Haute Ecole de gestion de Fribourg	HEG-FR
	Haute Ecole de santé Fribourg	
	Haute Ecole fribourgeoise de travail social	HEF-TS
	Haute Ecole de Musique de Lausanne	HEMU
**** - III - Université	Faculté de Théologie	
	Droit	
	Sciences économiques et sociales	
	Lettres	
	Sciences	

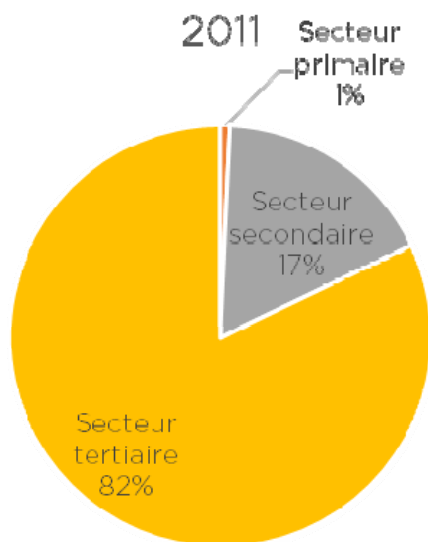
58'489 emplois dans l'Agglomération de Fribourg en 2011



2005 et 2008



2011



54% de l'emploi de l'Agglomération se situe à Fribourg (en progression par rapport aux années passées).

De manière relative, les poids de Villars-sur-Glâne, Marly et Düdingen diminuent (augmentent moins fortement).

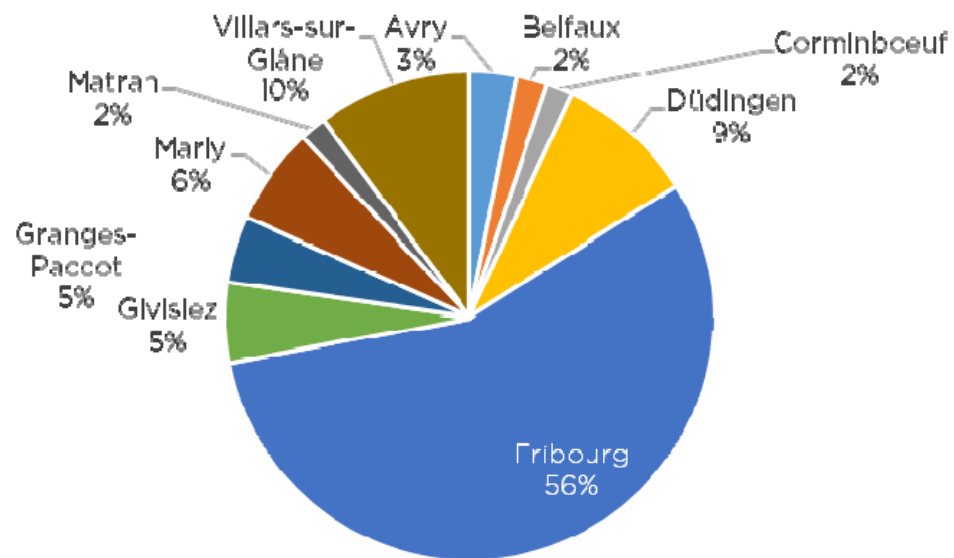
L'importance en emplois de Granges-Paccot se rapproche de celle de Givisiez.

Répartition sur 100%

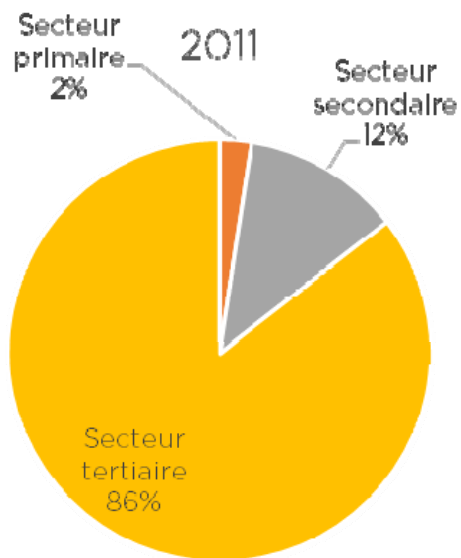
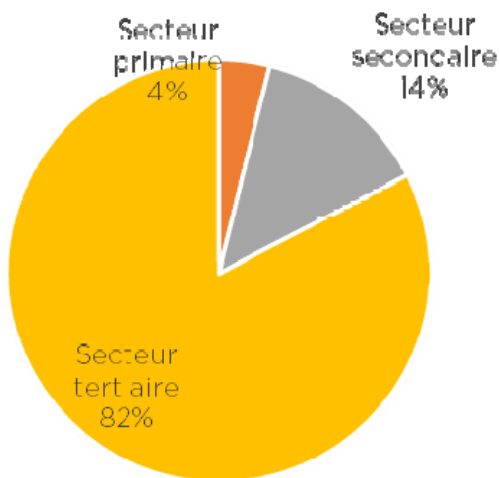
	2005	2008	2011
Avry	3%	3%	2%
Belfaux	1%	1%	1%
Corminboeuf	1%	1%	1%
Düdingen	6%	7%	6%
Fribourg	53%	53%	54%
Givisiez	7%	8%	8%
Granges-Paccot	6%	6%	7%
Marly	5%	5%	4%
Matran	1%	2%	2%
Villars-sur-Glâne	16%	16%	15%
Total général	100%	100%	100%

Emploi: Chaque poste de travail occupé, y compris celui d'un indépendant. Ces données 2011 sont provisoires.

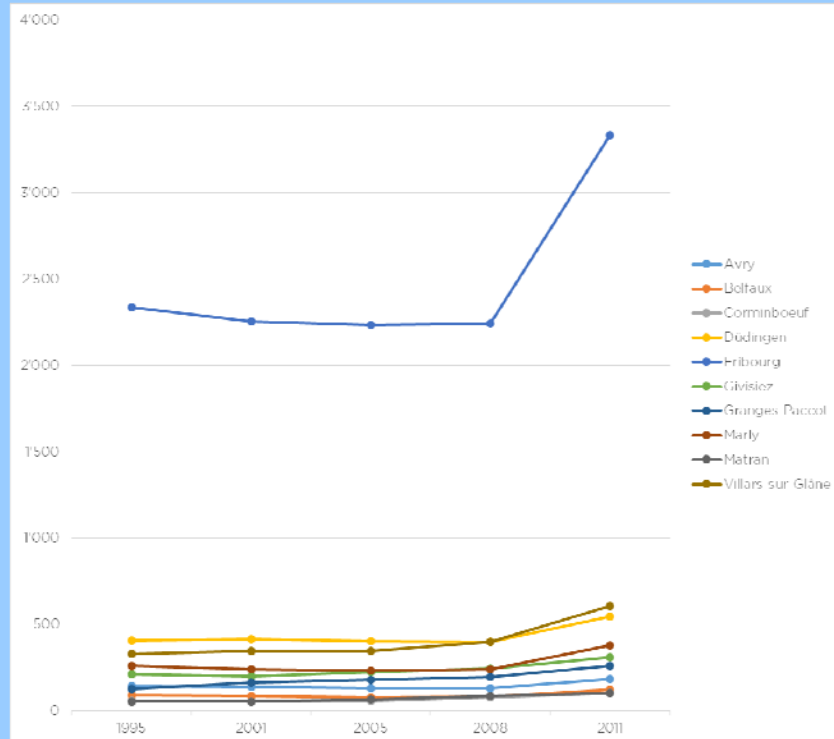
5'956 établissements dans l'Agglomération de Fribourg en 2011



2005 et 2008



Etablissement: Lieux de travail dans lesquels l'ensemble du personnel produit, répare des biens ou fournit un service quelconque pendant au moins 20 heures par semaine. Ces données 2011 sont provisoires.



56% des établissements de l'Agglomération se situent à Fribourg (en progression par rapport aux années passées).

De manière relative, les poids de Givisiez, Granges-Paccot et Düdingen diminuent par rapport à l'ensemble (augmentent moins fortement).

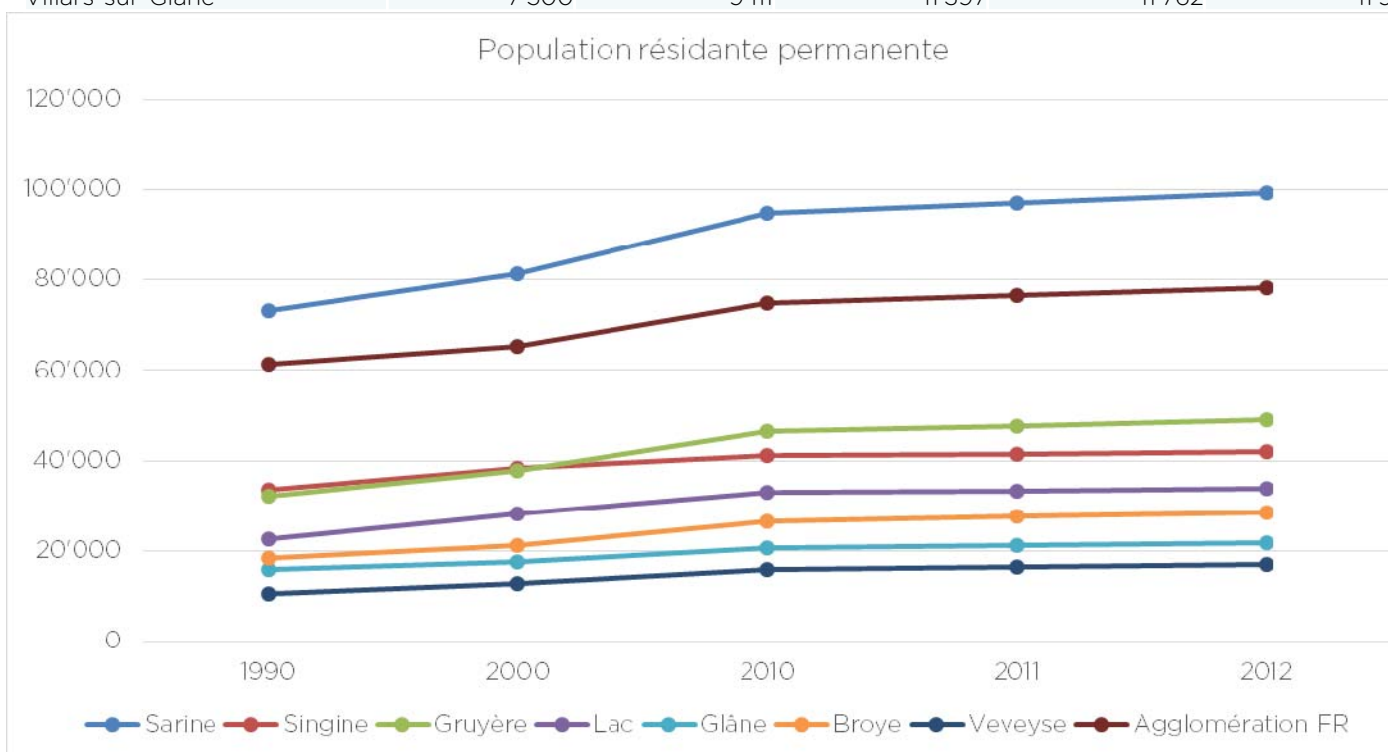
Répartition sur 100%

	2005	2008	2011
Avry	3%	3%	3%
Belfaux	2%	2%	2%
Corminboeuf	2%	2%	2%
Düdingen	10%	10%	9%
Fribourg	56%	55%	56%
Givisiez	6%	6%	5%
Granges-Paccot	5%	5%	4%
Marly	6%	6%	6%
Matran	2%	2%	2%
Villars-sur-Glâne	9%	10%	10%
Total général	100%	100%	100%

Comparaisons «population» avec le canton de Fribourg

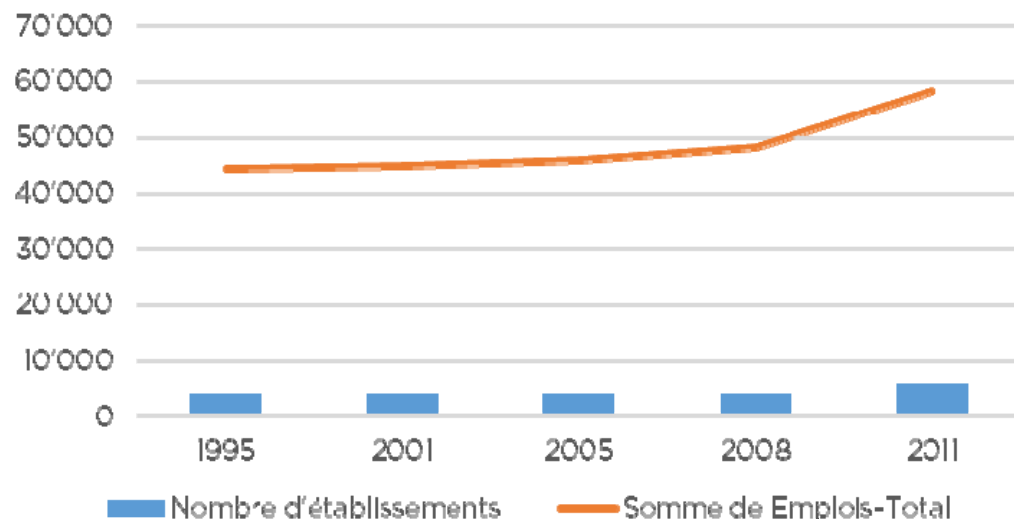
Depuis l'année 2000, la population de l'Agglomération de Fribourg correspond à **27%** de la population cantonale. Ce taux n'a pas changé au fil des années (progressions proportionnelles).

	1990	2000	2010	2011	2012
FR (Fribourg)	206'674	237'044	278'493	284'668	291'395
Agglomération FR	61'470	65'173	74'930	76'485	78'223
Avry	1'112	1'325	1'705	1'770	1'844
Belfaux	2'113	2'208	2'723	2'789	2'862
Corminboeuf	1'533	1'634	2'134	2'142	2'140
Düdingen	6'346	6'717	7'325	7'383	7'504
Fribourg	32'293	31'991	34'897	35'680	36'633
Givisiez	1'640	1'948	3'010	3'031	3'043
Granges-Paccot	1'595	1'978	2'608	2'729	2'926
Marly	6'351	6'980	7'579	7'653	7'729
Matran	987	1'281	1'552	1'546	1'567
Villars-sur-Glâne	7'500	9'111	11'397	11'762	11'975



Comparaisons «établissements» et «emplois» avec le canton de Fribourg

Agglomération, évolution de 1995 à 2011



L'Agglomération semble avoir gagné en importance économique en relation avec les autres régions du canton. En effet, son nombre d'établissements par rapport au canton est passé de 27% en 2005, à 28% en 2008 et à **29% en 2011**.

De manière similaire, le poids en matière d'emplois est passé de 41% à **42% en 2011**.

Néanmoins, il faut relever qu'il est délicat de comparer entre 2008 et 2011, la manière de recenser les données étant différente.

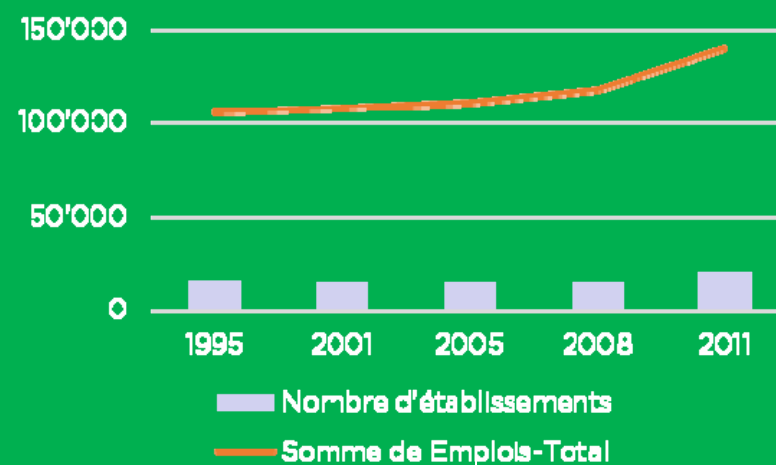
Canton

	Nombre d'établissements	Somme de Emplois-Total
1995	15'571	105'639
2001	14'941	107'841
2005	14'456	111'219
2008	<u>14'778</u>	<u>117'430</u>
2011	20'430	139'252

Agglomération

	Nombre d'établissements	Somme de Emplois-Total
1995	4'036	44'536
2001	3'976	44'965
2005	3'961	46'089
2008	<u>4'107</u>	<u>48'391</u>
2011	5'956	58'489

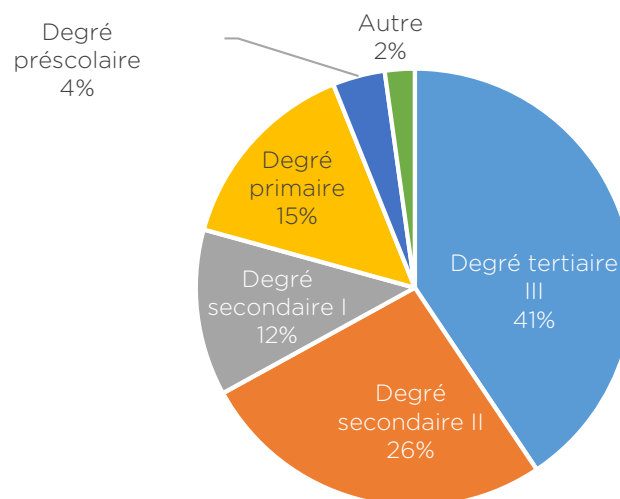
Canton, évolution de 1995 à 2011



Les communes de l'Agglomération, en bref

	Population 2012	%
Avry	1'844	2%
Belfaux	2'862	4%
Corminboeuf	2'140	3%
Düdingen	7'504	9%
Fribourg	36'633	47%
Givisiez	3'043	4%
Granges-Paccot	2'926	4%
Marly	7'729	10%
Matran	1'567	2%
Villars-sur-Glâne	11'975	15%
Agglomération	78'223	100%

Elèves, étudiants - 2012-2013 dans l'Agglomération



Nombre d'élèves- étudiants lieu d'école	Elèves-étudiants 2012-2013	%
Agglomération	32'270	100%

Les communes de l'Agglomération, en bref

	Emplois 2011	%
Avry	1'330	2%
Belfaux	558	1%
Corminboeuf	587	1%
Düdingen	3'554	6%
Fribourg	31'440	54%
Givisiez	4'377	8%
Granges-Paccot	4'367	7%
Marly	2'604	4%
Matran	1'171	2%
Villars-sur-Glâne	8'501	15%
Agglomération	58'489	100%

	Etablissements 2011	%
Avry	184	3%
Belfaux	123	2%
Corminboeuf	102	2%
Düdingen	547	9%
Fribourg	3'334	56%
Givisiez	310	5%
Granges-Paccot	264	4%
Marly	382	6%
Matran	103	2%
Villars-sur-Glâne	607	10%
Agglomération	5'956	100%

Promotion économique
Agglomération de Fribourg

Séverine Lago
Severine.lago@agglo-fr.ch
+41 26 347 21 06