



Rapport de gestion 2015



<http://www.villars-sur-glane.ch>



TABLE DES MATIERES

	INTRODUCTION	1 - 8
1.	CONSEIL GENERAL	9 - 12
1.1	Répartition des sièges.....	9
1.2	Bureau	9
1.3	Liste des Conseillers généraux	10
1.4	Mutations	11
1.5	Séances	11 - 12
2.	CONSEIL COMMUNAL	12 - 19
2.1	Répartition des dicastères.....	13 - 14
2.2	Relations avec l'extérieur	15 - 17
2.3	Séances	17
2.4	Naturalisations	17
2.5	Représentations et délégations.....	18 - 19
3.	COMMISSIONS ET DELEGATIONS	20 - 26
3.1	Commissions du Conseil communal	20 - 21
3.2	Commissions communales	21 - 25
3.3	Commissions ad hoc du Conseil général	25 - 26
3.4	Commissions temporaires.....	26
4.	ELECTIONS ET VOTATIONS	27 - 28
4.1	Votation fédérale du 8 mars 2015	27
4.2	Votation fédérale du 14 juin 2015	27
4.3	Elections fédérales du 18 octobre 2015	28
4.4	Elections fédérales du 8 novembre 2015 2 ^{ème} tour	28
5.	ADMINISTRATION GENERALE	29 - 37
5.1	Secrétariat communal	29
5.2	Ressources humaines.....	29
5.3	Personnel communal	30 - 32
5.4	Etat du personnel EPT	32
5.5	Evénements - mutations	33
5.6	Contrôle de l'habitant	34 - 37

6.	FINANCES	38 - 43
6.1	Comptes.....	38 - 39
6.2	Tableau des taux des impôts et taxes.....	40 - 41
6.3	Agence communale AVS	41 - 43
7.	INSTRUCTION PUBLIQUE	44 - 50
7.1	Répartition des classes (rentrée 2015/2016)	44 - 45
7.2	Effectifs des classes	45 - 46
7.3	Cours de langue, cours d'appui, accueil des migrants	46
7.4	Allemand extrascolaire et mini Beaux-Arts.....	47
7.5	Sport scolaire facultatif	47 - 48
7.6	Spectacles scolaires.....	48
7.7	Cours de français pour migrants.....	48 - 49
7.8	Prévention des accidents par morsure de chien	49
7.9	Commission scolaire	49
7.10	ELP, CO et apprentis.....	50
8.	AFFAIRES SOCIALES	50 - 59
8.1	Service social	50 - 52
8.2	Enfance et petite enfance	53
8.3	Accueil extrascolaire.....	53 - 54
8.4	Ludothèque	54 - 55
8.5	Soins dentaires.....	55
8.6	Prestations complémentaires à l'AVS et à l'AI	55
8.7	Office communal du travail	55 - 56
8.8	Aide communale au logement	57
8.9	Personnes âgées.....	57
8.10	Animation et travail social de rue	57 - 59
8.11	Service des curatelles.....	59
9.	SPORTS, LOISIRS, CULTURE ET BIBLIOTHEQUE	60 - 66
9.1	Sports.....	60
9.2	Loisirs.....	61
9.3	Culture.....	61 - 62
9.4	Bibliothèque.....	63 - 66
10.	AMENAGEMENT DU TERRITOIRE, TRANSPORTS ET ENVIRONNEMENT	67 - 70
10.1	Aménagement du territoire	67 - 68
10.2	Routes, transports et environnement.....	68 - 70
11.	SERVICES EXTERIEURS	71 - 73
11.1	Voirie	71 - 72
	- Activités courantes	71
	- Matériel et véhicules.....	71

	- Entretien routier	72
	- Gestion des déchets.....	72
11.2	Parcs et jardins.....	73
	- Activités courantes	73
	- Réalisations.....	73
	- Matériel et véhicules.....	73
12.	SERVICE DES EAUX, STEP, COLLECTEURS, SERVICE DU FEU, ENERGIE ET CADASTRE	74 - 82
12.1	Service des eaux	74 - 77
	- Fonctionnement du service.....	74
	- Relations avec l'extérieur	74 - 75
	- Plans directeurs et casier de l'eau potable PDEP	75
	- Analyses.....	75
	- Livraisons d'eau	76
	- Etudes et nouvelles réalisations	76
	- Travaux d'entretien.....	77
12.2	Station d'épuration des eaux usées (STEP)	77 - 78
	- Exploitation.....	77
	- La STEP en chiffres.....	78
12.3	Collecteurs	79
	- Etudes et travaux d'assainissement	79
	- Etudes PGEE	79
	- Curage des collecteurs.....	79
12.4	Service du feu	79 - 81
	- Fonctionnement du service.....	79
	- Interventions.....	79 - 80
	- Instruction et formation	80
	- Equipement	80
	- Prévention	80
	- Commission du feu.....	80 - 81
12.5	Energie.....	81 - 82
	- Activité de gaz – Frigaz	81 - 82
	- Nouvelles installations de chauffage.....	82
12.6	Cadastre.....	82
	- Cadastre administratif - gestion du patrimoine.....	82
13.	TERRAINS, FORETS, BATIMENTS PUBLICS, CIMETIERE	83 - 88
13.1	Terrains et forêts	83 - 84
13.2	Bâtiments	85 - 87
13.3	Cimetière.....	88
14.	PROTECTION DE LA POPULATION	88
14.1	Protection civile	88
15.	CONCLUSION ET PROPOSITION	89

Madame la Présidente
Mesdames et Messieurs les Conseillers généraux,

Nous conformant à l'art. 95bis de la loi du 25 septembre 1980 sur les communes, nous avons l'honneur de vous présenter notre rapport de gestion concernant l'exercice 2015. Il s'agit du dernier rapport de la législature 2011-2016.

INTRODUCTION

Comme ces dernières années, la situation de la commune est très bonne : finances réjouissantes, dette maîtrisée et gestion efficace des ressources. Cela dit, le phénomène constaté ces dernières années de stagnation, les rentrées fiscales des personnes physiques se maintient, et ce dans des proportions toujours inquiétantes. Comme en 2014, les comptes communaux font état de recettes des personnes morales supérieures à celles des personnes physiques. Cette tendance est d'autant plus inconfortable que la population croît – certes dans des proportions modestes – mais s'il y a plus d'habitants qui génèrent moins de rentrées fiscales, c'est que le niveau des ressources des ménages diminue.

Par ailleurs, la troisième réforme de l'imposition des entreprises, la RIE III n'a pas encore été divulguée, mais il y a lieu de craindre, des informations connues en l'état, une baisse significative des recettes des personnes morales pour la commune. Les prévisions basées sur des projections grossières laissent apparaître une diminution de l'ordre de 10% des recettes. Cela représente un taux sensiblement supérieur à ceux annoncés l'an passé. Les investissements importants entrepris au cours de cette année et poursuivis sur les années futures doivent inciter le Conseil communal à suivre la situation de très près et à se montrer particulièrement prudent quant à la gestion de la commune.

La situation financière

Pour rester dans ce chapitre, signalons que la dette brute de la commune est passée, à fin 2015, à 56 millions de francs.

A noter que la Commune contribue à la péréquation intercommunale à hauteur de 6 millions de francs.

L'économie

La situation des entreprises de la commune reste stable, même si l'effet du Franc face à l'Euro s'est fait ressentir, notamment pour ce qui est des entreprises internationales ou celles qui exportent beaucoup vers l'étranger. La mise à disposition de terrains pour une politique foncière active n'a pu se faire, faute d'avancement du projet de Bertigny-Ouest. Cependant, les travaux autour du projet d'agrandissement de l'Hôpital cantonal et de son accessibilité en passant sur ces terrains ont pu déboucher sur des solutions d'aménagement de cette zone.

Par ailleurs, les terrains du Consortium intercommunal de Givisiez (CIG I) ont tous trouvé preneurs, de sorte que la question de la dissolution dudit CIG s'est posée. Actuellement, les communes concernées étudient, en partenariat avec le Groupe E, la création d'un nouveau consortium (CIG II) sur des terrains tels Bertigny-Ouest, Chandolan à Givisiez et Birch à Guin.

Les relations intercommunales et extérieures

L'association des Communes de la Sarine, dénommée « Association régionale de la Sarine – ARS », s'est essentiellement occupée du projet de centre cantonal de natation ; trois projets de piscines ont fait l'objet d'un rapport quant à l'emplacement.

Le Conseil communal a été abordé par une association désirant implanter un projet de piscine au Platy. Il a été décidé de réaliser une étude des circulations et d'implantation, sachant que l'accueil de ce projet est plutôt favorable.

L'Agglomération

Les travaux de l'Agglomération se sont poursuivis, notamment la préparation du PA3 qui se veut la consolidation et le développement des mesures prises dans le PA2. C'est un exercice de longue haleine qui devrait s'achever sur une période de deux ans.

La vie courante

Au cours de l'année écoulée, le Conseil communal a été actif dans de nombreux domaines et l'activité courante prend de plus en plus d'ampleur.

La révision du plan d'aménagement local (PAL) que le Conseil communal a mis à l'enquête préalable en 2014 tarde à se concrétiser. Même si le canton a revu sa copie au regard des surfaces d'assolement et que des mises en zones sont possibles désormais, moyennant compensation, il reste encore des compléments à apporter, en particulier s'agissant du développement de certaines zones (Crosets, Vallon de Villars, notamment).

S'agissant des locaux de l'administration, en particulier du bâtiment administratif, le Conseil communal a eu l'opportunité d'acquérir une partie de l'ancien bâtiment du Crédit suisse. Il a décidé d'abandonner l'option de la construction pour analyser cette nouvelle option qui s'avère extrêmement avantageuse pour la Commune.

Au chapitre du social, la collaboration avec l'Association La Tuile dans le cadre du programme de réinsertion par le logement se poursuit avec succès. A l'aide de la Coopérative VISAL qui a acquis un appartement, une nouvelle forme de placement d'urgence pour familles a pu être développée.

S'agissant du projet « communes sympas », le programme a été reconduit et une troisième volée d'« agents sympas » a été formée. Plusieurs actions ont vu le jour et se poursuivent, émanant de demandes et de propositions des habitants eux-mêmes.

Le programme Idée Sport Open Sunday en faveur de la jeunesse a été maintenu en 2015 car cette activité a été très suivie l'an passé.

Une nouveauté depuis 2015 : afin de favoriser les échanges interculturels, la Commune parraine un groupe des Rencontres de Folklore international.

Du point de vue scolaire, la Fondation pour l'accueil extrafamilial prend ses marques et son rythme de croisière, même si la tâche est colossale. Chaque enfant a des chances de trouver un accueil qui lui correspond dans l'une des structures mises en place. De plus, l'école de Cormanon subit une importante réfection qui a débuté en 2015, tandis que les travaux relatifs au Centre sportif se sont achevés au cours de cette année.

Statistiques

Pour la première fois, nous disposons de statistiques sur le profil socio-économique des communes, émanant de la Promotion économique de l'Agglo. Ci-après, quelques chiffres intéressants pour la Commune, tirés du document « **Profil socio-économique Villars-sur-Glâne** », édité par la Promotion économique de l'Agglomération de Fribourg, Snezana Peiry, état au 26.02.2016 :

Variation de la population dans l'Agglo, sachant que les 27% des habitants du canton en 2015 se trouvent au sein des communes de l'Agglo :

	2011	var. 2011-2012	2012	var. 2012-2013	2013	var. 2013-2014	2014	2015	var. 2011-2015
Canton	284'668	2.36%	291'395	2.14%	297'622	1.93%	303'377	306 793	7.77%
Agglomération	76'485	2.27%	78'223	2.22%	79'959	1.63%	81'263	81 768	6.91%
Avry	1'770	4.18%	1'844	0.11%	1'846	0.70%	1'859	1 865	5.37%
Belfaux	2'789	2.62%	2'862	4.54%	2'992	4.08%	3'114	3 283	17.71%
Corminboeuf	2'142	-0.09%	2'140	1.87%	2'180	2.71%	2'239	2 332	8.87%
Fribourg	35'680	2.67%	36'633	2.33%	37'485	2.14%	38'288	38 411	7.65%
Givisiez	3'031	0.40%	3'043	3.38%	3'146	-0.89%	3'118	3 097	2.18%
Granges-Paccot	2'729	7.22%	2'926	6.02%	3'102	2.19%	3'170	3 369	23.45%
Marly	7'653	0.99%	7'729	2.46%	7'919	2.22%	8'095	8 063	5.36%
Matran	1'546	1.36%	1'567	0.06%	1'568	-0.26%	1'564	1 536	-0.65%
Villars-sur-Glâne	11'762	1.81%	11'975	0.68%	12'057	0.66%	12'137	12 030	2.28%
Guin	7'383	1.64%	7'504	2.13%	7'664	0.20%	7'679	7 782	5.40%
Sarine	96'979	2.34%	99'245	2.25%	101'477	1.83%	103'330	104 190	7.44%
Singine	41'533	1.16%	42'014	0.93%	42'405	1.29%	42'950	43 167	3.93%

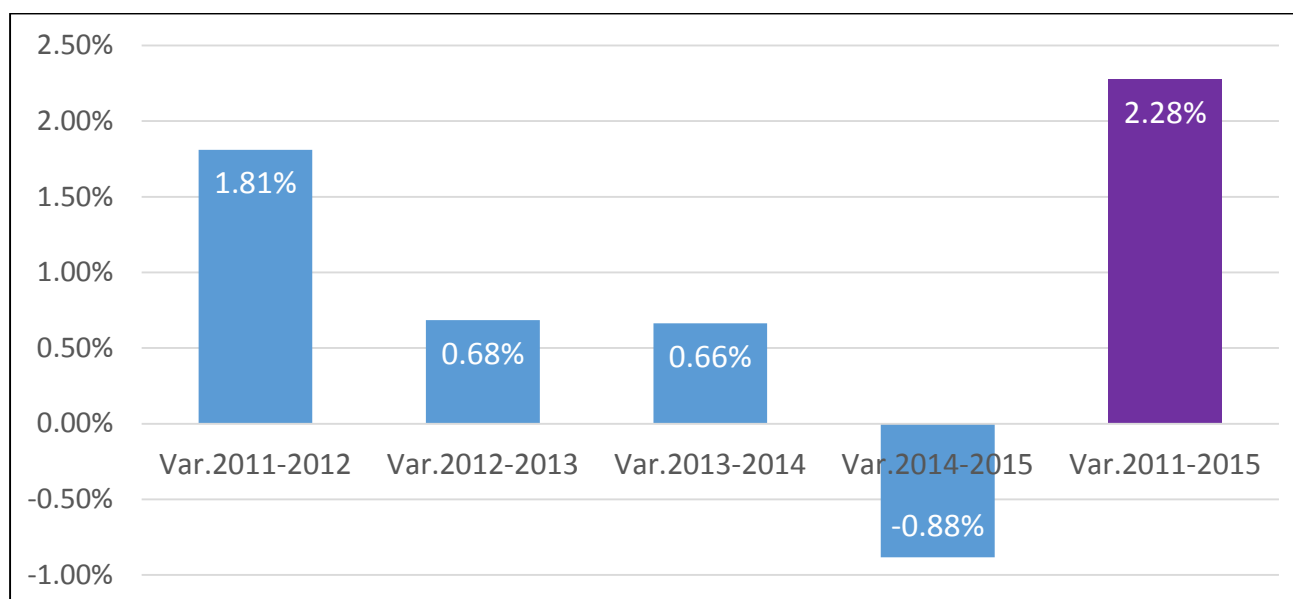
Les habitants de Villars-sur-Glâne représentent les 15% des habitants de l'Agglo, les 11% de ceux de la Sarine et les 4% de ceux du Canton.

Variation 2011-2015 de la population

Villars-sur-Glâne: augmentation de 2.28 %
 Agglomération: augmentation de 6.91 %
 Sarine: augmentation de 7.44 %
 Canton: augmentation de 7.77 %

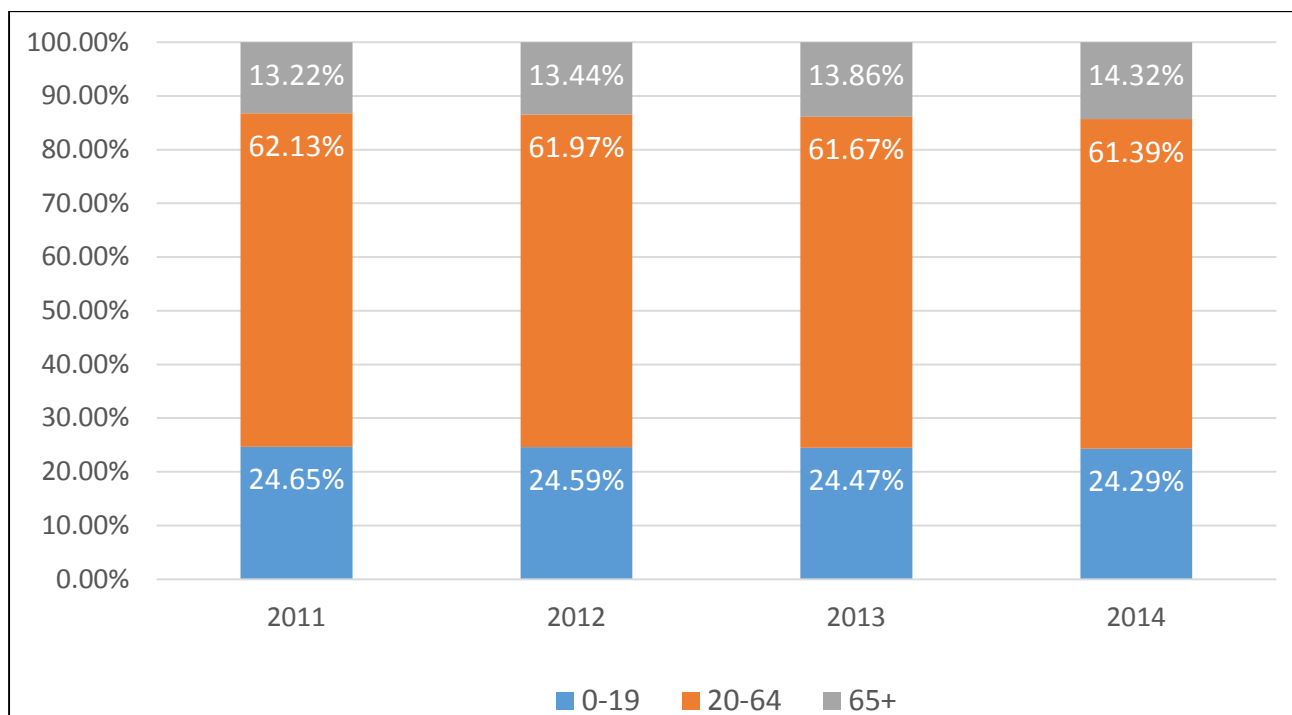
Durant cette période, l'augmentation de la population de la Commune a été bien inférieure à celle de l'Agglo, de la Sarine ou du Canton.

A noter qu'entre 2014 et 2015, la population de la Commune a décru de 0.88%.



Variation par classe d'âge

Entre 2011 et 2014, la classe d'âge des plus de 65 ans a crû de 1.10% à Villars-sur-Glâne contre 0.38% pour l'Agglo ; celle des 19-65 ans a baissé de 0.74% à Villars-sur-Glâne contre 0.06% dans le reste des communes de l'Agglo et enfin la population des jeunes de moins de 19 ans diminue de manière stable entre la Commune et l'agglo : respectivement de 0.36% et 0.32%.



Nombre d'entreprises

Durant la période 2011-2013, les entreprises situées dans l'Agglo représentent les 30% des entreprises totales du Canton ; parmi celles-ci 10% se trouvent sur le territoire de la Commune.

	2011	var. 2011-2012	2012	var. 2012-2013	2013	var. 2011-2013
Canton	20'446	0.86%	20'621	0.56%	20'736	1.42%
Agglomération	6'045	1.60%	6'142	0.26%	6'158	1.87%
Avry	193	10.88%	214	-0.47%	213	10.36%
Belfaux	127	3.94%	132	4.55%	138	8.66%
Corminboeuf	99	3.03%	102	1.96%	104	5.05%
Fribourg	3'395	2.00%	3'463	-0.14%	3'458	1.86%
Givisiez	318	-1.89%	312	0.32%	313	-1.57%
Granges-Paccot	269	-2.60%	262	-2.67%	255	-5.20%
Marly	387	-2.07%	379	-0.79%	376	-2.84%
Matran	107	0.00%	107	2.80%	110	2.80%
Villars-sur-Glâne	598	2.01%	610	1.64%	620	3.68%
Guin	552	1.63%	561	1.78%	571	3.44%
Sarine	7'118	1.22%	7'205	0.42%	7'235	1.64%
Singine	2'932	0.75%	2'954	0.41%	2'966	1.16%

A l'exception des communes d'Avry, Belfaux et Corminboeuf, qui présentent une forte croissance, Villars-sur-Glâne enregistre, avec Guin, une hausse appréciable du nombre d'entreprises ; celle-ci dépasse la hausse cantonale et celle de la Sarine. Pour 2013, la Commune comptait 620 entreprises (6'158 dans l'Agglo).

Emplois

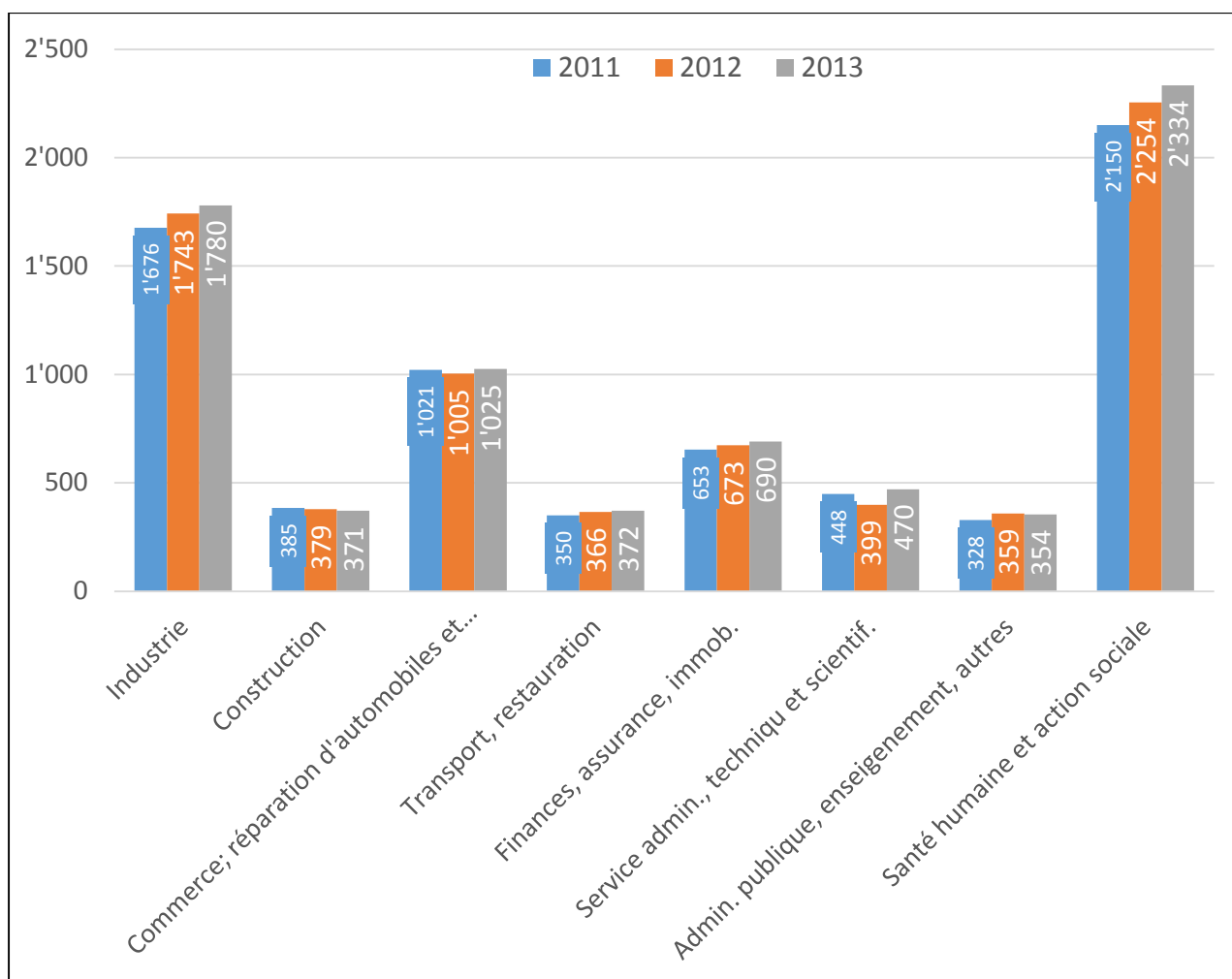
Au niveau des emplois, l'Agglo enregistre une hausse de 2.71% durant ces 3 ans ; le canton 2.71% et Villars-sur-Glâne 5.48%. Durant cette même période, la population de l'Agglo a crû de 4.54%, celle du canton de 4.55% et celle de la Commune de 2.51%. A noter que l'Agglo représente les 42% des emplois de tout le canton.

	2011	var. 2011-2012	2012	var. 2012-2013	2013	var. 2011-2013
Canton	107'853	0.61%	108'508	2.09%	110'771	2.71%
Agglomération	44'831	0.98%	45'271	1.74%	46'060	2.74%
Avry	1'055	-4.64%	1'006	3.68%	1'043	-1.14%
Belfaux	477	-9.01%	434	3.23%	448	-6.08%
Corminboeuf	468	-0.43%	466	13.52%	529	13.03%
Fribourg	22'971	1.43%	23'299	1.70%	23'694	3.15%
Givisiez	3'681	1.68%	3'743	1.63%	3'804	3.34%
Granges-Paccot	3'364	-0.68%	3'341	1.65%	3'396	0.95%
Marly	1'899	-1.16%	1'877	-7.62%	1'734	-8.69%
Matran	1'066	-3.00%	1'034	2.03%	1'055	-1.03%
Villars-sur-Glâne	7'012	2.37%	7'178	3.04%	7'396	5.48%
Guin	2'838	1.94%	2'893	2.35%	2'961	4.33%
Sarine	47'815	0.88%	48'236	2.23%	49'310	3.13%
Singine	11'622	0.39%	11'667	0.69%	11'748	1.08%

Seule la Commune de Corminboeuf fait mieux que Villars-sur-Glâne, ce qui s'explique par la création d'une nouvelle zone industrielle. A noter que pour Belfaux, qui voit le nombre d'entreprises croître de 8.66%, le nombre d'emplois n'a pas suivi la même courbe : au contraire, les emplois diminuent de manière importante (6.08%). La tendance est même plus forte à Marly qui, malgré une croissance de la population, voit le nombre d'entreprises diminuer et également le nombre d'emplois dans une proportion bien plus importante que la baisse des entreprises.

Variation des emplois à plein temps par secteur économique 2011-2013

Si l'industrie occupe une part importante, la branche santé/social reste prédominante dans la commune.

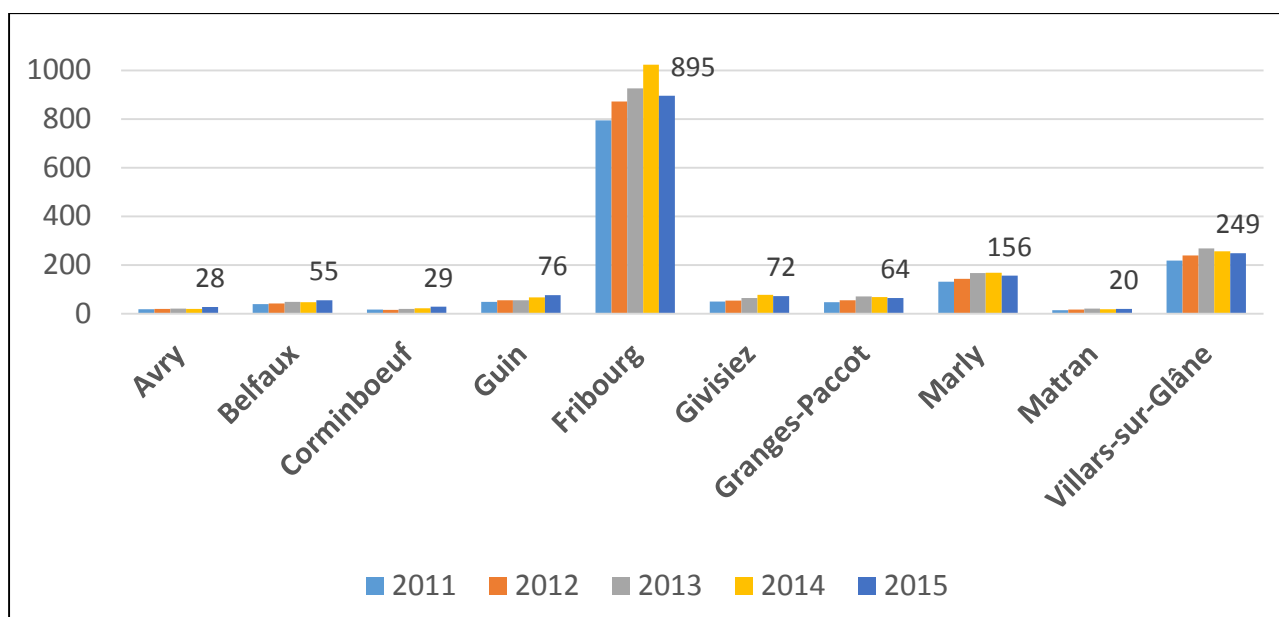


Chômage – variation 2011-2015

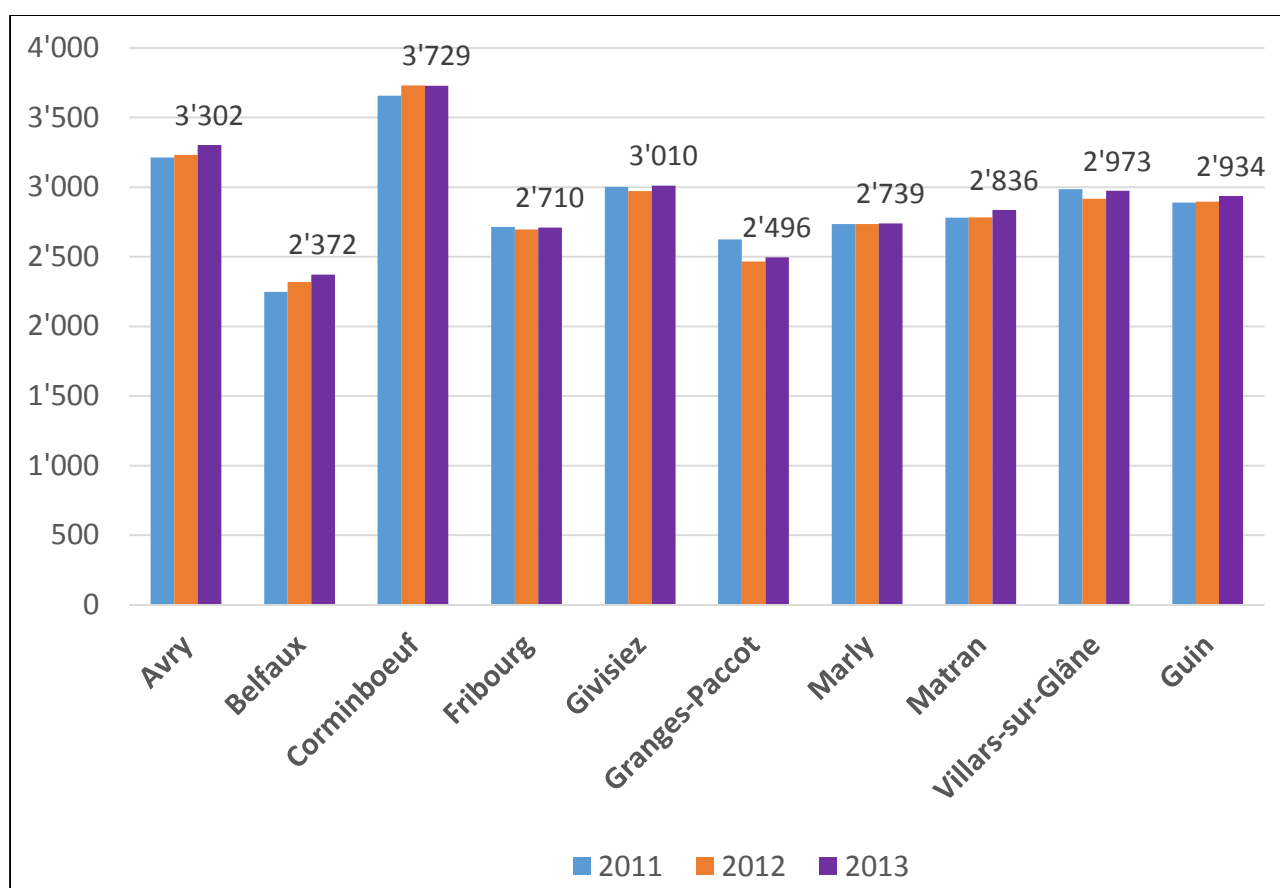
Au niveau du chômage, Villars-sur-Glâne se situe dans les communes les plus touchées de l'Agglo.

Le tableau ci-après indique le nombre **de chômeurs inscrits** au cours de ces années avec le droit aux indemnités selon la Loi sur l'assurance-chômage (LACI).

	Avry	Belfaux	Corminboeuf	Guin	Fribourg	Givisiez	Granges-Paccot	Marly	Matran	Villars-sur-Glâne
2011	18	39	17	49	795	50	47	131	15	218
2012	20	42	16	55	872	54	56	143	17	239
2013	21	49	20	55	926	64	71	167	21	269
2014	20	48	23	67	1023	78	68	168	18	256
2015	28	55	29	76	895	72	64	156	20	249



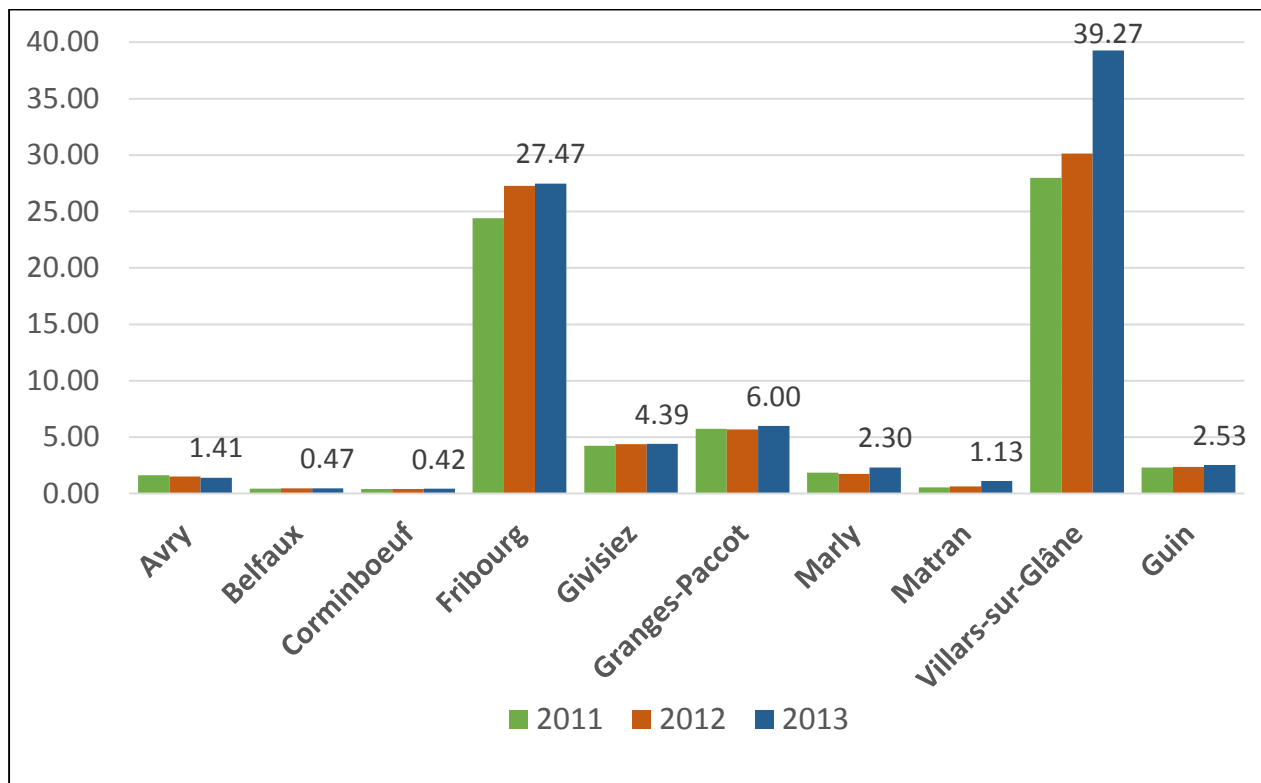
Impôts moyen par habitant, en francs



Il est intéressant de noter que l'impôt moyen par habitant à Villars-sur-Glâne se situe dans la moyenne des communes de l'Agglo, seules Avry, Givisiez et Corminboeuf dépassent ce seuil, cette dernière commune assez largement.

Quant au rendement de l'impôt de base des personnes morales, la situation de la Commune est sans commune mesure avec les autres...

Rendement de l'impôt de base des personnes morales, en mios de francs



Pour plus d'informations, la statistique complète peut être consultée sur le site de l'Agglo (www.agglo-fr.ch).

Pour le surplus, le Conseil communal vous invite à examiner les rapports des différents dicastères et vous souhaite une bonne lecture de ce rapport de gestion 2015.

Erika Schnyder, Syndique

1. CONSEIL GENERAL

1.1 REPARTITION DES SIEGES

Issu des élections du 20 mars 2011, le Conseil général compte 50 sièges se répartissant comme suit :

Parti démocrate-chrétien	9 sièges	18 %
Parti socialiste fribourgeois	17 sièges	34 %
Parti Libéral-Radical	10 sièges	20 %
Parti Centre gauche PCS	3 sièges	6 %
Union Démocratique du Centre	4 sièges	8 %
Les Verts et sympathisants	7 sièges	14 %

1.2 LE BUREAU

	2014	2015
Présidence	M. Peter Schnyder (Les Verts et sympathisants)	Mme Véronique Polito (PSF)
Vice-Présidence	Mme Véronique Polito (PSF)	Mme Martine Vorlet (PLR)
Scrutateurs	M. Pierre-Emmanuel Esseiva (PDC) Mme Marie-Claude Guisolan Cudré-Mauroux (PSF) Mme Sabine de Raemy (PLR)	M. Pierre-Emmanuel Esseiva (PDC) Mme Marie-Claude Guisolan Cudré-Mauroux (PSF) Mme Sabine de Raemy (PLR)
Scrutateurs Suppléants	M. Dimitri Küttel (PDC) M. François Grangier (PLR) Mme Eva Maria Genewein Depelteau (Les Verts et sympathisants)	M. Dimitri Küttel (PDC) M. François Grangier (PLR) Mme Eva Maria Genewein Depelteau (Les Verts et sympathisants)
Secrétaire	M. Emmanuel Roulin Secrétaire communal	M. Emmanuel Roulin Secrétaire communal

En 2015, le Bureau du Conseil général s'est réuni à 4 reprises. Ces rencontres ont été consacrées à la préparation des séances du Législatif.

Le Bureau du Conseil général a également assumé de nombreuses représentations à l'extérieur.

1.3 LISTE DES CONSEILLERS GENERAUX AU 31.12.2015

NOM	PRENOM	PARTIS
BAVAREL	Michel	UDC
BROUCHOUD	Marie-Hélène	PDC
BUNTSCHU	Nicolas	PSF
CARNEVALE	Angelo	PSF
CARNEVALE	Vito	PSF
CLEMENT	Frédéric	PSF
COLOMBO	Giovanni-Antonio	PSF
COMMENT GAUDERON	Isabelle	PDC
DEFFERRARD	Francine	PDC
DE RAEMY	Sabine	PLR
DUCREST	Françoise	PSF
ESSEIVA	Pierre-Emmanuel	PDC
ETTER	Adrian	LES VERTS
EUGSTER	François	PDC
FÄSSLER	Corinne	PLR
GASSER	Bernard	PSF
GENEWEIN DEPELTEAU	Eva Maria	LES VERTS
GOBET	Gaël	PLR
GRANGIER	François	PLR
GUGGIARI	Eric	PLR
GUISOLAN CUDRE-MAUROUX	Marie-Claude	PSF
KÜTTEL	Dimitri	PDC
LONGCHAMP	Claude	UDC
MARGUERON	Jean-Daniel	PSF
MARTHALER	Thomas	PSF
MIRATA	Salvatore	UDC
MORET	Pierre-Yves	PCS
MOTTOLINI	Pascale	PDC
PEIRY	Ian	PLR
PITTET	Jean-Yves	LES VERTS
POLITO	Véronique	PSF
PYTHOUD	Denis	PSF
RENKLICICEK	Belkiz	PSF
RIEDO	François	PDC
RIO DE MARTINO	Emmanuelle	LES VERTS
RUDAZ	Marius	PDC
SCHABRUN	Sandra	PCS
SCHEUNER	Beat	UDC
SCHMIDT	Nicolas	LES VERTS
SCHNARRENBARGER	Loris	PLR
SCHNYDER	Peter	LES VERTS
SLUGA	Matthias	PLR
SPICHER	Pascale	PSF
STUDER	Vital	PCS
THOMET	Samuel	PSF
UEHLINGER	Marie-Lucie	LES VERTS
VORLET	Martine	PLR
WICHT	Alexandre	PLR
ZAUGG	Régina	PSF
ZAUGG	Michael	PSF

1.4 MUTATIONS

Le Conseil général a enregistré, en 2015, les mutations suivantes :

05.03.15 Mme Isabelle Comment Gauderon PDC a remplacé Mme Antoinette Herrera PDC
 11.05.15 M. Alexandre Wicht PLR a remplacé M. Benoît Sansonnens PLR
 22.09.15 M. Michael Zaugg PSF a remplacé M. François Pythoud PSF

1.5 SEANCES

Le Conseil général a tenu 4 séances les 19 mars, 28 mai, 1er octobre et 10 décembre 2015.
 Le 28 mai, il a approuvé les comptes 2014 et a pris connaissance du rapport de gestion 2014.
 Le 10 décembre, il a accepté le budget 2016.

Il a approuvé les messages suivants:

- le coût de procédure d'un concours de projets pour le futur centre administratif communal, pour un montant de Fr. 380'000.-- avec autorisation de recourir à l'emprunt
- l'installation de panneaux solaires photovoltaïques sur la toiture de l'école des Rochettes, pour un montant de Fr. 100'000.-- avec autorisation de recourir à l'emprunt
- la réfection de l'enveloppe de l'école de Cormanon, pour un montant de Fr. 7'120'000.-- avec autorisation de recourir à l'emprunt
- le crédit complémentaire concernant le crédit d'étude d'architectes et d'ingénieurs pour l'établissement du devis général de l'école du Platy, pour un montant de Fr. 450'000.--
- les statuts de la nouvelle unité de gestion « Forêts-Sarine »
- le règlement pour le service de défense contre l'incendie et de lutte contre les éléments naturels
- un crédit supplémentaire d'étude pour la réhabilitation de l'école de Cormanon, pour un montant de Fr. 440'000.-- TTC avec autorisation de recourir à l'emprunt
- le crédit de construction de l'école du Platy, pour un montant de Fr. 25'050'000.-- avec autorisation de recourir à l'emprunt
- le crédit d'étude pour l'implantation d'une piscine dans le secteur du centre sportif du Platy, pour un montant de Fr. 50'000.--
- la modification des statuts de l'Association des communes de la Sarine pour les services médico-sociaux (ACSMS)

Il a reçu des propositions / postulats suivants :

Propositions

- Aucune proposition n'a été transmise au Conseil communal ou au Bureau pour étude.

Postulat

007. de Mme Marie Lucie Uehlinger (Les Verts) demandant d'étudier la possibilité d'organiser un tri sélectif des déchets en plastique à la déchetterie principale de Ste-Apolline.

Le postulat est recevable. Il a été soumis au vote du Conseil général. Celui-ci l'accepte et le transmet au Conseil communal qui dispose de 6 mois pour y répondre.

Il a enregistré diverses interpellations et demandes de renseignements pour lesquelles le Conseil communal a, soit présenté un rapport, soit donné une réponse, en ce qui concerne:

- la situation concernant le transport des enfants allant à l'ELP (Ecole libre Publique)
- la problématique des transports publics au sujet de la requalification du quartier du Bourg suite au concours lancé par la Ville de Fribourg
- la possibilité de joindre aux procès-verbaux les divers slides qui sont projetés au beamer lors des séances
- la situation concernant la construction d'une passerelle de liaison à Villars-Vert

Il a pris acte :

- des informations concernant le départ à la retraite, en 2016, de M. Claude Mettraux, Chef du service des finances
- des informations concernant la mise à l'enquête du PAL (Plan d'aménagement local)
- des informations concernant l'avancement du projet de la passerelle Villars-Vert – Moncor
- des informations concernant l'évolution du projet de la nouvelle administration communale
- que Villars-sur-Glâne a obtenu 67 points suite à l'audit pour le label « Cité de l'énergie ». Ce qui fait de Villars-sur-Glâne la meilleure commune fribourgeoise.

2. CONSEIL COMMUNAL

Mme Erika Schnyder Syndique	PSF	Administration générale et économie
M. Nicolas Bapst Vice – syndic	PLR	Service des eaux - Energies - Cadastre - Services extérieurs
M. Olivier Carrel	PLR	Finances et informatique
Mme Caroline Dénervaud	PDC	Instruction publique
M. Benjamin Gasser	PSF	Affaires sociales - Office communal du travail - Forêts
M. Marco Aurelio Andina	PSF	Prestations à la population
M. Pierre-Emmanuel Carrel	PDC	Patrimoine communal et constructions - Infrastructures culturelles – Sports
M. Bruno Marmier	Les Verts	Aménagement du territoire - Routes - Mobilité et environnement
M. Allan Alvez da Costa	PSF	Culture - Intégration - Prévention et police

2.1 REPARTITION DES DICASTERES (Législature 2011-2016)

Conseillers Communaux	Dicastère	Activités
Erika Schnyder Syndique Suppléant : Nicolas Bapst	Administration générale et économie	<ul style="list-style-type: none"> • Conseil communal • Votations et élections • Contrôle des habitants • Affaires du personnel • Naturalisations • OrCoC • Relations publiques / Economie publique • Transactions immobilières • Agriculture • Système qualité • Sécurité au travail • Archives communales
Nicolas Bapst Vice-Syndic Suppléant : Allan Alvez da Costa	Service des eaux Énergies Cadastres Services extérieurs	<ul style="list-style-type: none"> • Distribution d'eau : conception, réalisation, entretien • Assainissement : conception, réalisation, entretien • STEP • Energie et gestion du plan directeur énergétique • Cadastre souterrain • Cadastre administratif et géomatique • Plans généraux eaux potables (PDEP) évacuation eaux (PGEE) • Voirie • Atelier mécanique / Menuiserie • Gestion des déchets • Parcs et jardins • Gestion du cimetière
Olivier Carrel Suppléant : Pierre-Emmanuel Carrel	Finances et informatique	<ul style="list-style-type: none"> • Comptabilité • Impôts • Service des finances / Informatique • Emprunts • Affaires financières du personnel • Agence AVS
Caroline Dénervaud Suppléant : Benjamin Gasser	Instruction publique	<ul style="list-style-type: none"> • Classes enfantines et primaires • Service intercommunal de psychologie, logopédie et psychomotricité (SIPLP) • Cycles d'orientation • Bibliothèque communale et scolaires
Benjamin Gasser Suppléant : Marco Aurelio Andina	Affaires sociales Office communal du travail	<ul style="list-style-type: none"> • Service officiel des curatelles • Aide sociale / MIS • Assurances sociales : PC, AVS, assurances maladie • Centre scolaire de Villars-Vert • Office communal du travail • Programme de réinsertion • Forêts

Conseillers communaux	Dicastères	Activités
Marco Aurelio Andina Suppléante : Erika Schnyder	Prestations à la population	<ul style="list-style-type: none"> • EMS • 3^{ème} âge : foyer de jour, association aide aux personnes âgées • Service médicaux sociaux : soins à domicile, aide-familiale, ambulances • Puériculture • Enfance et petite enfance : crèches, écoles maternelles, accueil extrascolaire écoles enfantines et primaires • Coordination petite enfance
Pierre-Emmanuel Carrel Suppléant : Bruno Marmier	Patrimoine communal et constructions Infrastructures culturelles Sports	<ul style="list-style-type: none"> • Conception directrice : enseignes et réclames, signature • Bâtiments communaux : <ul style="list-style-type: none"> - entretien et conciergerie - comptabilité énergétique - gestion des immeubles - transformations, projets de réalisations • Sports • Protection civile • Protection incendie • Constructions : demandes préalables, procédures permis de construire, contrôles des constructions bâtiments, certificats de conformité, chauffages
Allan Alvez da Costa Suppléante : Caroline Dénervaud	Culture Intégration des migrants Prévention Police	<ul style="list-style-type: none"> • Police intercommunale • Affaires culturelles • Conservatoire • Ludothèque • Intégration des migrants • Prévention • Jeunesse : animation
Bruno Marmier Suppléant : Olivier Carrel	Aménagement du territoire Routes Mobilité Environnement	<ul style="list-style-type: none"> • Aménagement du territoire : <ul style="list-style-type: none"> - gestion PAL et RCU - PAD-PAP-PS-PED-PDMS - planifications directrices - examens préalables - commission d'aménagement - conciliations • Equipements, routes, espaces, jardins publics, éclairage public • Environnement : <ul style="list-style-type: none"> - protection du sol - lutte contre le bruit - protection de l'air - risques chimiques et technologiques - OPAM - eaux souterraines - dangers naturels, mouvements terrains et crues - biotopes, protection des espèces • Mobilité : <ul style="list-style-type: none"> - zones 30 - cheminements piétons et 2 roues, - transports publics, réalisations (arrêts, électrification, sites propres) • Plan de gestion réseau routier (PGRR) • Label Cité de l'énergie

2.2 RELATIONS AVEC L'EXTERIEUR

Mme la Syndique et Députée Erika Schnyder

- est présidente de la Commission cantonale pour l'intégration des migrants et contre le racisme
- est présidente de l'Entente intercommunale en vue de la promotion des terrains de Bertigny Ouest
- est présidente du Conseil d'administration de la Société coopérative VISAL
- est présidente du Comité de l'Association intercommunale de l'OrCoC
- est présidente de l'Association Fribourgeoise Aide et Soins à domicile (AFAS)
- est vice-présidente du Comité d'Agglomération
- est vice-présidente du Comité de direction de l'Association de communes pour la création et l'exploitation d'un Corps de police intercommunale (ACoPol)
- est membre de la Conférence des Syndics des chefs-lieux et des grandes communes
- est membre du Comité de pilotage de l'Association Régionale de la Sarine (ARS)
- est membre de la Conférence des Syndics dits Coriolis
- est membre du Conseil d'administration du Groupe E
- est membre du Groupe de pilotage politique entre la Ville de Fribourg et Villars-sur-Glâne
- est membre du Comité de direction de l'Association des communes de la Sarine pour les services médico-sociaux (ACSMS)
- est membre de la Commission des établissements médico-sociaux (CODEMS)
- est membre de l'Assemblée des délégués de l'Association de communes pour la politique culturelle dans l'Agglomération de Fribourg (Coriolis Infrastructures)
- est présidente de la Fondation FREDI (Fondation pour la Recherche d'Enfants Disparus, International)
- est membre de la Commission de justice du Grand Conseil
- est membre du Comité de direction du Consortium de la nouvelle zone industrielle du Grand Fribourg (CIG)
- est juge suppléante auprès du Tribunal cantonal

M. le Vice-Syndic Nicolas Bapst

- est président de la Commission de gestion de la STEP
- est vice-président du Comité de direction du Consortium des eaux de la Ville de Fribourg et des Communes voisines
- est membre du Conseil d'Agglomération
- est membre du Conseil d'administration de FRIGAZ S.A.
- est membre du Groupe de pilotage politique entre la Ville de Fribourg et Villars-sur-Glâne
- est membre de l'Assemblée des délégués de la Corporation forestière de La Sonnaz
- est suppléant à l'Assemblée des délégués du Consortium de la nouvelle zone industrielle du Grand Fribourg (CIG)

M. Bruno Marmier

- est membre de la Commission de gestion de la STEP
- est membre du Conseil d'Agglomération
- est délégué à l'Assemblée du Consortium des eaux de la Ville de Fribourg et des communes voisines
- est membre de l'Assemblée des délégués du Consortium de la nouvelle zone industrielle du Grand Fribourg (CIG)

M. Olivier Carrel

- est membre du Conseil de Fondation pour les structures d'accueil extrafamilial
- est membre de la Commission de gestion de la STEP
- est membre du Comité de direction du Centre scolaire de Villars-Vert
- est membre de l'Association des Communes fribourgeoises
- est membre du Conseil d'administration de la Société coopérative VISAL
- est délégué à l'Association du cycle d'orientation de la Sarine-Campagne et du Haut Lac français
- est membre du Comité de direction et du Conseil de Fondation de la Fondation Equilibre Nuithonie

M. Marco Aurelio Andina

- est président du Conseil de Fondation pour les structures d'accueil extrafamilial (FAEF)
- est vice-président de la Fondation Koerber
- est membre du Comité de direction du Centre scolaire de Villars-Vert
- est membre du Comité de direction de l'Association des communes de la Sarine pour les services médico-sociaux (ACSMS)
- est membre du Comité de la Fondation pour l'aide et les soins à domicile de la Sarine (FASDS)
- est membre de la Commission de district de la Sarine (Indemnités forfaitaires)
- est membre du Conseil de Fondation de la Résidence pour personnes âgées « Les Martinets »
- est membre du Conseil d'Agglomération

Mme Caroline Dénervaud

- est présidente de la Commission de gestion du SIPLP
- est vice-présidente du Conseil de Fondation pour les structures d'accueil extrafamilial
- est vice-présidente du Comité de direction du Centre scolaire de Villars-Vert
- est membre du Comité de direction de l'Association du cycle d'orientation de la Sarine-Campagne et du Haut Lac français ainsi que du Bureau
- est membre de la Commission scolaire pour l'école régionale de langue allemande (ELPF)
- est membre de l'Assemblée des délégués des communes pour l'école régionale de langue allemande (ELPF)
- est membre de l'Association des délégués des Communes de la Sarine pour les services médico-sociaux (ACSMS)

M. Allan Alvez da Costa

- est membre du Comité de direction de l'ACoPol
- est membre de l'Assemblée des délégués de l'Association des communes de la Sarine pour les services médico-sociaux
- est membre de l'Assemblée des délégués de l'Association de communes pour la politique culturelle dans l'agglomération de Fribourg (Coriolis Infrastructures)

M. Pierre-Emmanuel Carrel

- est membre de la Commission de gestion du SIPLP
- est membre de la Commission de gestion de la STEP
- est délégué à l'Assemblée générale de FRIGAZ SA
- est membre de la Commission financière de l'Ecole libre publique
- est membre de l'Assemblée des délégués des communes pour l'école régionale de langue allemande
- est membre du Conseil de fondation de la Résidence pour personnes âgées "Les Martinets"
- est membre du Comité de direction de l'Association de communes pour la réalisation d'infrastructures culturelles dans l'agglomération fribourgeoise (Coriolis Infrastructures)
- est membre de la Commission de bâtisse du Théâtre Equilibre
- est membre du Comité de direction de la Fondation Equilibre et Nuithonie
- est délégué à l'Assemblée générale du Consortium des eaux de la Ville de Fribourg et des Communes voisines
- est suppléant à l'Association des délégués des communes de la Sarine pour les services médico-sociaux

M. Benjamin Gasser

- est député au Grand Conseil
- est président du Comité de direction du Centre scolaire de Villars-Vert
- est membre du Comité de direction de la Corporation forestière de La Sonnaz
- est membre de la Commission de gestion du SIPLP
- est délégué à l'Association du cycle d'orientation de la Sarine-Campagne et du Haut Lac français
- est membre de l'Assemblée des délégués des communes pour l'école régionale de langue allemande
- est membre de l'Assemblée des délégués de l'Association des communes de la Sarine pour les services médico-sociaux (ACSMS)
- est membre du Bureau du Conseil d'Agglomération
- est membre du Comité de l'Association VAM et RITEC
- est membre du Comité de gestion « Au bois d'mon Cœur »
- est membre du Conseil d'administration de la Société coopérative VISAL

2.3 SEANCES

En 2015, le Conseil communal a tenu 40 séances ordinaires, le lundi dès 17.00 heures. Durant ses séances, le Conseil communal a traité 814 objets.

2.4 NATURALISATIONS

L'octroi du droit de cité communal, pour les étrangers de première et de deuxième générations, est décidé par le Conseil communal, sur préavis de la Commission des naturalisations.

Durant l'année 2015, le Conseil communal a accordé le droit de cité à 41 ressortissants étrangers.

2.5 REPRESENTATIONS ET DELEGATIONS

Le Conseil communal a assisté - «in corpore» ou en délégation - à diverses manifestations et assemblées de tous genres, tant à Villars-sur-Glâne qu'à l'extérieur. Relevons notamment :

- l'apéritif des Rois 2015 organisé par le Contingent des Grenadiers
- l'apéritif des Rois organisé par la Société Team+
- la rencontre avec le Conseil de Paroisse de Villars-sur-Glâne
- le rapport annuel du Corps des Sapeurs-Pompiers de Villars-sur-Glâne
- la soirée annuelle de la société de chant Chœur d'hommes de Villars-sur-Glâne
- le concert de gala de la Concordia
- l'assemblée générale de l'Association des Concerts de l'Avent
- l'assemblée générale de l'Association Maison de la Petite Enfance
- le souper avec l'Association St-Camille
- l'apéritif officiel du tournoi de LittleKano
- le repas avec le Conseil de Fondation les Martinets et le Conseil de Paroisse
- la rencontre avec la Direction de Notre-Dame de la Route
- l'assemblée générale de l'APAM
- l'inauguration du nouveau bâtiment scolaire de la Commune d'Avry
- la manifestation pour le 20^{ème} anniversaire du garage Nicoli R. Sàrl
- les manifestations organisées à l'occasion du Tour de Romandie 2015
- l'assemblée générale d'Agy Expo SA
- la cérémonie officielle mise sur pied par le Service des affaires institutionnelles, des naturalisations et de l'état civil pour les personnes naturalisées
- la rencontre avec une délégation du Conseil communal de la ville du Locle
- l'apéritif d'ouverture de la nuit des Musées
- l'assemblée générale de Cremo SA
- l'assemblée générale de Frigaz SA
- l'assemblée générale de l'Association St-Camille
- l'assemblée générale d'Expo Centre SA
- l'apéritif de la compagnie EM log 21 dans le cadre de son cours de répétition au Centre sportif du Platy
- le premier coup de pioche de Sodalitas pour marquer le début des travaux de construction de cinq immeubles
- la remise du label Cité de l'énergie de la Commune de Neyruz,

- la fête de St-Ignace de Loyola de Notre-Dame de la Route
- l'inauguration officielle du nouveau siège social du Groupe JPF
- l'Open Air Cinéma de Fribourg
- l'apéritif de l'économie locale de Belfaux
- la manifestation pour les 30 ans du Musée de la Marionnette
- la visite du chantier d'entretien de la voie ferrée Matran-Fribourg
- le concert de la Concordia avec la participation des Cadets russes Suvorov
- l'apéritif de l'économie locale d'Avry-sur-Matran
- la manifestation pour le 20^{ème} anniversaire de la Fondation Transit
- la fête de Noël du Groupement des Aînés
- aux finales du championnat du Judo Club de Villars-sur-Glâne

L'accueil des nouveaux habitants

Les nouveaux habitants de la Commune ont été accueillis, le 24 septembre 2015 à la grande salle de la Grange. Cette soirée conviviale a permis aux nouveaux arrivants de découvrir d'innombrables informations sur la Commune grâce à un film de présentation.

Cette soirée s'est terminée par un apéritif dînatoire durant lequel les Conseillers communaux, ainsi que les membres de l'administration ont répondu aux différentes questions posées par les nouveaux habitants.

La réception des nouveaux citoyens

Le 13 novembre 2015, nos concitoyennes et concitoyens âgés de 18 ans, ainsi que les personnes ayant obtenu le droit de cité de Villars-sur-Glâne se sont retrouvés au Café des Préalpes pour fêter cet important passage à la citoyenneté active.

Après la présentation faite par Mme Erika Schnyder, Syndique, du fonctionnement de chaque dicastère de l'Administration communale, un apéritif dînatoire a été servi qui a été agrémenté par un duo musical.

Lors de cette réception, le livre « Villars-sur-Glâne une Commune à travers les siècles » et le diplôme de promotion civique ont été remis à chacun.

3. COMMISSIONS ET DELEGATIONS

3.1 COMMISSIONS DU CONSEIL COMMUNAL

Commission administrative (4 réunions)

1	Présidente	Schnyder	Erika	PSF
2	Vice-Président	Bapst	Nicolas	PLR
3		Carrel	Olivier	PLR
4		Dénervaud	Caroline	PDC
5		Gasser	Benjamin	PSF
6		Vojtasik	Sabine	Responsable RH
7		Roulin	Emmanuel	Voix consultative

Délégation des finances (- réunion)

1	Président	Carrel	Olivier	PLR
2		Schnyder	Erika	PSF
3		Carrel	Pierre-Emmanuel	PDC
	Secrétaire	Mettraux	Claude	Chef du service des finances

Groupe économique (1 réunion)

1	Présidente	Schnyder	Erika	PSF
2		Bapst	Nicolas	PLR
3		Carrel	Olivier	PLR
4		Marmier	Bruno	Les Verts et sympathisants
	Secrétaire	Roulin	Emmanuel	

Comité de direction du centre scolaire de Villars-Vert (4 réunions)

1	Président	Gasser	Benjamin	PSF
2	Vice-Présidente	Dénervaud	Caroline	PDC
3		Andina	Marco Aurelio	PSF
4		Carrel	Olivier	PLR
	Secrétaire	Bugnard	Anne	

Service intercommunal de psychologie, logopédie et psychomotricité de la Sarine campagne et du Haut Lac (SIPLP) (2 réunions)

1	Présidente	Dénervaud	Caroline	PDC
2		Carrel	Pierre-Emmanuel	PDC
3		Gasser	Benjamin	PSF
	Secrétaire	Clémence	Christelle	

Commission de sécurité au travail (- réunion)

1	Présidente	Schnyder	Erika	PSF
2		Dénervaud	Caroline	PDC
3		Bapst	Nicolas	PLR
4		Poste vacant		Coordinateur de sécurité
	Secrétaire	Roulin	Emmanuel	

Commission de gestion de la STEP (2 réunions)

1	Président	Bapst	Nicolas	PLR
2		Carrel	Olivier	PLR
3		Marmier	Bruno	Les Verts et sympathisants
4		Carrel	Pierre-Emmanuel	PDC
5		Pierret	Christophe	Conseiller communal, Matran
6		Gendre	Jean-Noël	Conseiller communal, Neyruz
7		Clément	Maurice	Conseiller communal, Avry
8		Zamofing	Dominique	Conseiller communal, Hauterive
9		Sallin	Jean-Marc	Voix délibérative
10		Rolle	Charly	Voix consultative
	Secrétaire	Zehnder	Sylvain	

3.2 COMMISSIONS COMMUNALES

Commission financière du Conseil général (7 réunions)

1	Président	Marthaler	Thomas	PSF
2	Vice-Président	Peiry	Ian	PLR
3		Mottolini	Pascale	PDC
4		Eugster	François	PDC
5		Colombo	Giovanni-Antonio	PSF
6		Carnevale	Vito	PSF
7		Margueron	Jean-Daniel	PSF
8		Guggiari	Eric	PLR
9		Schnyder	Peter	Les Verts et sympathisants
	Secrétaire	Stritt	Martine	

Commission d'aménagement (10 réunions)

1	Président	Marmier	Bruno	Les Verts et sympathisants
2	Vice-Président	Bapst	Nicolas	PLR
3		Carrel	Pierre-Emmanuel	PDC
4		Alvez da Costa	Allan	PSF
5		Rudaz	Marius	PDC
6		Riedo	François	PDC
7		Renklicicek	Belkiz	PSF
8		Ducrest	Françoise	PSF
9		Spicher	Pascale	PSF
10		Vorlet	Martine	PLR
11		Grangier	François	PLR
12		Moret	Pierre-Yves	PCS
13		Etter	Adrian	Les Verts et sympathisants
14		Sallin	Jean-Marc	Voix consultative
	Secrétaire	Duvoisin	Catherine	

Commission scolaire jusqu'au 30.06.2015 (4 réunions)

1	Présidente	Dénervaud	Caroline	PDC
2	Vice-Président	Gasser	Benjamin	PSF
3		Pichonnaz	Sandra	PDC
4		Iliescu	Renato	PSF
5		Clément	Frédéric	PSF
6		Zaugg	Regina	PSF
7		Martinez-Favre	Emmanuelle	PLR
8		Peiry	Ian	PLR
9		Schabrun	Sandra	PCS
10		Mauron-Hemmer	Elisabeth	Les Verts et sympathisants
11		Rey Basso Ricci	Muriel	Représentante APEV
12		Da Silva Clemente	Silvia	Représentante parents étrangers
13		Hamm	Marie-Stéphanie	Représentante école Villars-Vert
14		Python	Yvan	Représentant école Cormanon
15		Borcard	Nicole	Représentante école Rochettes
16		Huwiler	Madeleine	Voix consultative
	Secrétaire	Schmutz	Vanessa	

Commission du cimetière (1 réunion)

1	Président	Bapst	Nicolas	PLR
2		Alvez da Costa	Allan	PSF
3		Carrel	Pierre-Emmanuel	PDC
4		Chardonnens	Roger	Président de paroisse
5		Lainé	Arnaud	Conseiller paroissial
	Secrétaire	Eraslan	Ali Osman	

Commission du feu et protection de la population (1 réunion)

1	Président	Carrel	Pierre-Emmanuel	PDC
2		Corpataux	Nicolas	Cdt Corps Sapeurs-pompiers
3		Koeberlin	Patrick	PDC
4		Beti	Dina	PSF
5		Kahraman	Cengiz	PSF
6		Faessler	Corinne	PLR
7		Scheuner	Beat	UDC
8		---	---	Les Verts et sympathisants
	Secrétaire	Simonet	Olivier	

Commission des naturalisations (6 réunions)

1	Présidente	Schnyder	Erika	PSF
2		Gasser	Benjamin	PSF
3		Dahinden	Sabina	PDC
4		Renklicicek	Belkiz	PSF
5		de Raemy	Sabine	PLR
6		Gobet	Gaël	PLR
7		Burri	Jean-Denis	Les Verts et sympathisants
	Secrétaire	Stritt-Dubey	Martine	

Commission des services techniques, environnement, énergie et agenda 21
(- réunion)

1	Président	Marmier	Bruno	Les Verts et sympathisants
2	Vice-Président	Bapst	Nicolas	PLR
3		Carrel	Pierre-Emmanuel	PDC
4		Eugster	François	PDC
5		Carnevale	Angelo	PSF
6		Beti	Dina	PSF
7		Pythoud	Denis	PSF
8		Gobet	Gaël	PLR
9		Pillonel	Yves	Les Verts et sympathisants
10		Sallin	Jean-Marc	Voix consultative
	Secrétaire	Egger	Cyril	

Commission sociale (8 réunions)

1	Président	Gasser	Benjamin	PSF
2		Marmier	Bruno	Les Verts et sympathisants
3		Andina	Marco Aurelio	PSF
4		Dénervaud	Caroline	PDC
5		Magnin	Hervé	Médecin
6		Müller	Alexandra	
7		Dorthe	Jean-Marie	Voix consultative
	Secrétaire	Krauskopf	Stéphanie	Juriste

Commission des sports (1 réunion)

1	Président	Carrel	Pierre-Emmanuel	PDC
2		Piller	Grégoire	PDC
3		Clément	Frédéric	PSF
4		Margueron	Jean-Daniel	PSF
5		Zaugg	Michael	PSF
6		Guggiari	Eric	PLR
7		Wicht	Alexandre	PLR
8		Monney	Claude	PCS
9		Longchamp	Claude	UDC
10		Overney	Olivier	Les Verts et sympathisants
11		Rueger	Bruno	Voix consultative maître de sport
	Secrétaire	Beaud	Sabrina	

Commission des affaires culturelles (2 réunions)

1	Président	Alvez da Costa	Allan	PSF
2		Charrière	Danièle	PDC
3		Gugler	Pascal	PDC
4		Gremaud Neri	Jacqueline	PSF
5		Clément	Frédéric	PSF
6		Faessler	Corinne	PLR
7		Sluga	Matthias	PLR
8		Overney	Olivier	Les Verts et sympathisants
	Secrétaire	Stritt	Martine	

Commission d'intégration des migrants (3 réunions)

1	Président	Alvez da Costa	Allan	PSF
2		Schnyder	Erika	PSF
3		Dénervaud	Caroline	PDC
4		Condé Lateltin	Vera	Responsable de l'accueil
5				Une personne de l'Animation
6		Andreia	Anciaes	PDC
7		Iliescu	Renato	PSF
8		Faessler	Corinne	PLR
9		Wicht	Romain	PLR
10		Nzobihindemyi	Robert	PCS
11		Mirata	Salvatore	UDC
12		Rio de Martino	Emmanuelle	Les Verts et sympathisants
	Secrétaire	Stritt	Martine	

Sous-commission Villarsympa (3 réunions)

1	Président	Alvez da Costa	Allan	
2		Carnevale	Vito	
3		Faessler	Corinne	
4		Schabrun	Sandra	
5		Zaugg	Régina	
6		Wirz	Ramona	
7		Koersgen	Christophe	
8		Condé Lateltin	Vera	
9		Jan	Alain	
10		Deschenaux	Marie-Luce	
11		Labunets	Viktoryia	
12		Lehmann	Barbara	
13		Wuichet	Carole	
	Secrétaire	Stritt	Martine	

Commission informatique (- réunion)

1	Président	Carrel	Olivier	PLR
2		Marmier	Bruno	Les Verts et sympathisants
3		Python	Aurélien	PDC
4		Thomet	Samuel	PSF
5		Gehring	Philippe	PLR
6		Mettraux	Claude	Voix consultative
7		Roulin	Emmanuel	Voix consultative

3.3 COMMISSIONS AD HOC DU CONSEIL GENERAL

Commission de politique sociale (2 réunions)

1	Présidente	Uehlinger	Marie-Lucie	Les Verts et sympathisants
2		Brouchoud	Marie-Hélène	PDC
3		Guisolan Cudré-Mauroux	Marie-Claude	PSF
4		Guggiari	Eric	PLR
5		Bavarel	Michel	UDC
6		Poste vacant		PCS
7		Vorlet	Martine	PLR

Commission des fusions intercommunales COFI (- réunion)

1	Président	Colombo	Giovanni-Antonio	PSF
2			Poste vacant	PLR
3		Defferrard	Francine	PDC
4		Uehlinger	Marie-Lucie	Les Verts et sympathisants
5		Moret	Pierre-Yves	PCS
6		Longchamp	Claude	UDC
	Secrétaire	Roulin	Emmanuel	

3.4 COMMISSIONS TEMPORAIRES

Commission de bâtisse pour l'agrandissement de la Résidence Les Martinets (10 réunions)

1		Carrel	Pierre-Emmanuel	PDC
2		Meyer	Annelise	PLR
3		Andina	Marco Aurelio	PSF
4		Colombo	Giovanni-Antonio	PSF
5		Gobet	Gaël	PLR
6		Eugster	François	PDC
7		Genewein Depelteau	Eva Maria	Les Verts et sympathisants
8		Roder	Marc	Directeur de la Résidence Les Martinets
9		Sallin	Jean-Marc	Chef des services techniques
	Secrétaire	Duvoisin	Catherine	

Commission de bâtisse pour la construction de l'école du Platy (6 réunions)

1		Carrel	Pierre-Emmanuel	PDC
2		Dénervaud	Caroline	PDC
3		Brouchoud	Marie-Hélène	PDC
4		Colombo	Giovanni-Antonio	PSF
5		Wicht	Alexandre	PLR
6		Rio de Martino	Emmanuelle	Les Verts et sympathisants
7		Huber Borcard	Nicole	Enseignante et responsable école des Rochettes
8		Sallin	Jean-Marc	Chef des services techniques
9		Duvoisin	Catherine	Responsable secteur des constructions
	Secrétaire	Michel	Brigitte	

4. ELECTIONS ET VOTATIONS

4.1 Votation fédérale du 8 mars 2015 sur

- a) l'initiative populaire du 5 novembre 2012 « aider les familles ! Pour des allocations pour enfant et des allocations de formation professionnelle exonérées de l'impôts »

Electeurs inscrits	Bulletins rentrés	Nuls Blancs	Bulletins valables	OUI	NON
6'492	3'053	55	2'998	975	2'023

- b) l'initiative populaire du 17 décembre 2012 « Remplacer la taxe sur la valeur ajoutée par une taxe sur l'énergie »

Electeurs inscrits	Bulletins rentrés	Nuls Blancs	Bulletins valables	OUI	NON
6'492	3'060	50	3'010	193	2'817

4.2 Votation fédérale du 14 juin 2015 sur

- a) l'arrêté fédéral du 12 décembre 2014 concernant la modification de l'article constitutionnel relatif à la procréation médicalement assistée et au génie génétique dans le domaine humain

Electeurs inscrits	Bulletins rentrés	Nuls Blancs	Bulletins valables	OUI	NON
6501	2995	98	2897	2158	739

- b) l'initiative populaire du 20 janvier 2012 « Initiative sur les bourses d'études »

Electeurs inscrits	Bulletins rentrés	Nuls Blancs	Bulletins valables	OUI	NON
6501	2998	112	2886	1085	1801

- c) l'initiative populaire du 15 février 2013 « Imposer les successions de plusieurs millions pour financer notre AVS (Réforme de la fiscalité successorale) »

Electeurs inscrits	Bulletins rentrés	Nuls Blancs	Bulletins valables	OUI	NON
6501	2999	73	2926	853	2073

- d) la modification du 26 septembre 2014 de la loi fédérale sur la radio et la télévision

Electeurs inscrits	Bulletins rentrés	Nuls Blancs	Bulletins valables	OUI	NON
6501	2995	97	2898	1874	1024

4.3 Election fédérale du 18 octobre 2015

a) Election de 7 membres au Conseil national

Electeurs inscrits	Bulletins rentrés	Nuls et blancs	Bulletins valables
6'497	3'323	54	3'268

Sont élus selon le résultat cantonal	Voix obtenues à Villars-sur-Glâne
M. Steiert Jean-François	1'490
M. Rime Jean-François	733
M. de Buman Dominique	1'137
Mme Bulliard-Marbach Christine	854
M. Bourgeois Jacques	892
M. Page Pierre-André	423
Mme Piller-Carrard Valérie	934

b) Election de 2 membres au Conseil des Etats

Electeurs inscrits	Bulletins rentrés	Nuls et blancs	Bulletins valables
6'497	3'319	81	3'238

	Voix obtenues à Villars-sur-Glâne
M. Levrat Christian	1'776
M. Vonlanthen Beat	1'219
M. Bourgeois Jacques	805
M. Waeber Emanuel	427
M. Schmid Ralph	531
M. Castioni Patrick	30

Aucun candidat n'ayant atteint la majorité absolue, un 2^{ème} tour aura lieu le 8 novembre 2015

4.4 Election fédérale du 8 novembre 2015 2^{ème} tour

a) Election de 2 membres au Conseil des Etats

Electeurs inscrits	Bulletins rentrés	Nuls et blancs	Bulletins valables
6515	3160	135	3025

Sont élus au 2 ^{ème} tour	Voix obtenues à Villars-sur-Glâne
M. Levrat Christian	2'080
M. Vonlanthen Beat	1'595

5. ADMINISTRATION GENERALE

5.1 SECRETARIAT COMMUNAL

Il assume le rôle d'organe de liaison et de coordination entre le Conseil communal et les divers services communaux, entre le Conseil communal et le Conseil général. Il a notamment :

- délivré des attestations de prise en charge, des déclarations de prise en charge, des attestations de copies conformes ainsi que des légalisations de signatures
- assuré l'ouverture et la distribution de tout le courrier adressé à l'Administration communale
- liquidé les affaires courantes
- assuré la rédaction des procès-verbaux des 40 séances de l'Exécutif et assumé ou contrôlé le suivi ainsi que l'archivage
- rédigé les procès-verbaux des 4 séances du Législatif et assumé le suivi
- rédigé partiellement, reproduit et distribué divers messages du Conseil communal au Conseil général
- collaboré à l'élaboration de différents règlements communaux
- assuré la rédaction du bulletin communal qui paraît quatre fois par an
- assuré la mise en page et la rédaction partielle du rapport de gestion
- organisé les votations fédérales du 8 mars et du 14 juin 2015
- organisé les élections fédérales du 18 octobre et du 8 novembre 2015
- organisé la soirée d'accueil des nouveaux habitants et la réception des promotions civiques ainsi que diverses réceptions
- assumé le secrétariat des Commissions administrative, financière, des affaires culturelles, d'intégration des migrants, des naturalisations, de la sous-Commission VillarSympa, ainsi que de différents groupes de travail.

5.2 RESSOURCES HUMAINES

Le service des ressources humaines est rattaché au Secrétariat communal. Il s'occupe de gérer toutes les affaires concernant le personnel. Relevons notamment :

- le recrutement des collaborateurs en partenariat avec les services concernés
- l'engagement et le suivi des stagiaires en partenariat avec les services concernés
- la procédure de qualification (formulaires, suivi, etc.)
- l'élaboration des budgets pour la formation et le personnel
- la participation à la révision salariale
- la rédaction des certificats de travail
- La gestion des départs du personnel (démission, licenciement, retraite)
- la gestion des conflits et la participation aux enquêtes administratives en lien avec les affaires du personnel
- le soutien RH pour les services intercommunaux (CSVV, FAEF, ACoPol, SIPLP)

5.3 PERSONNEL COMMUNAL

Liste du personnel au 31 décembre 2015 (Contrats de droit public)

NOM PRENOM	SERVICE / FONCTION	TAUX
SECRETARIAT COMMUNAL		
ROULIN Emmanuel	Secrétaire communal	100 %
STRITT-DUBEY Martine	Secrétaire communale adjointe	60 %
VOJTASIK Sabine	Responsable RH	50 %
ROULIN Madeleine	Collaboratrice administrative	100 %
VONLANTHEN Christine	Collaboratrice administrative	100 %
SCIBOZ Myriam	Collaboratrice administrative	60 %
SCHUELER Lisa	Apprentie employée de commerce 3ème	100 %
BLANC Lucie	Apprentie assistante de bureau AFP 2ème	100 %
SCHENEVEY Emie	Apprentie employée de commerce 1ère	100 %
CONTRÔLE DE L'HABITANT		
PITTET Laura	Préposée au contrôle de l'habitant	100 %
SIMON Fabienne	Collaboratrice administrative	70 %
KREBS Estée	Collaboratrice administrative	60 %
KELLER Magali	Collaboratrice administrative	50 %
Réception		
DUBEY Dominique	Réceptionniste et office communal du travail	100 %
SERVICE DES FINANCES		
METTRAUX Claude	Chef de service	100 %
RUSTERHOLZ Karine	Cheffe de service	100 %
MEUWLY Michel	Adjoint du chef de service	100 %
ROSSY Jocelyne	Collaboratrice administrative	100 %
RIEDO Nathalie	Collaboratrice administrative	60 %
DORTHE Nathalie	Collaboratrice administrative	40 %
KÜNZLI Sandra	Collaboratrice administrative	40 %
Agence AVS		
CAPEDER Nicolas	Agent AVS	100 %
SERVICE DES ECOLES		
HUWILER Madeleine	Cheffe de service	100 %
SCHMUTZ Vanessa	Collaboratrice administrative	100 %
Bibliothèque		
BOUVERAT Emmanuel	Responsable de la bibliothèque communale	100 %
BOVARD Kristel	Bibliothécaire	60 %
RUELLE BOVARD Anne	Bibliothécaire	60 %
COQUOZ Pauline	Bibliothécaire	60 %
Maîtres de sport		
RUEGER Bruno	Maître de sport	100 %
LOMBARDO Daniel	Maître de sport	100 %
GAVORY Hervé	Maître de sport	27.14 %
MINCHEV Geno	Maître de sport	50 %

NOM PRENOM	FONCTION	TAUX
Intégration des migrants		
CONDE-LATELTIN Vera	Coordinatrice école-parents migrants	50 %
Divers		
1 personne	Chauffeur scolaire	15 %
2 personnes	Théâtre scolaire	20 %
3 personnes	Responsable des devoirs surveillés	15 %
3 personnes	Cours de français pour migrants	15 %
3 personnes	Cours extrascolaires allemand	20 %
SERVICE SOCIAL		
DORTHE Jean-Marie	Chef de service	80 %
KRAUSKOPF Stéphanie	Juriste	50 %
RUEGER Véronique	Collaboratrice administrative	80 %
SUDAN Virginie	Collaboratrice administrative	60 %
SCHNEIDER Emmanuelle	Assistante sociale	80 %
MORARD Laurette	Assistante sociale	40 %
HOLENSTEIN-ROULIN Sylvie	Assistante sociale	50 %
BARDY Noémie	Assistante sociale	40 %
KOERSGEN Christophe	Assistant social	40 %
LOPES ABRUNHOSA Luis	Assistant social	100 %
SUDAN Muriel	Collaboratrice admin. en réinsertion prof.	50 %
LAINI Francesco	Emploi - formation travailleur social	100 %
Animation		
WIRZ Ramona	Resp. animation / coordinatrice VillarSympa	70 %
SIMON Fabienne	Collaboratrice administrative	30 %
PILLONEL Claude	Responsable animation	50 %
KOERSGEN Christophe	Travailleur social hors murs	40 %
DIETRICH Guillaume	Animateur	60 %
SERVICE OFFICIEL DES CURATELLES		
VERDON Philippe	Curateur	100 %
KOLLY Nicole	Collaboratrice administrative	80 %
DESCLOUX Isabelle	Collaboratrice administrative	50 %
LUCERI Antonella	Collaboratrice administrative	60 %
COTTING PILLONEL Fabienne	Assistante sociale	50 %
LAMBERT Roxanne	Emploi-formation assistante sociale	50 %
SERVICES TECHNIQUES		
SALLIN Jean-Marc	Chef de service	100 %
SIMONET Olivier	Chef de bureau et inspecteur du feu	100 %
MICHEL Brigitte	Collaboratrice administrative	90 %
BEAUD Sabrina	Collaboratrice administrative	80 %
SCHAER Antoinette	Collaboratrice administrative	20 %
ZEHNDER Sylvain	Chef de secteur conduites industrielles et cadastres	100 %
ERASLAN Ali Osman	Chef de secteur des services extérieurs	100 %
MATIC Ivan	Chef de secteur transports et environnement	100 %
DUVOISIN Catherine	Cheffe de secteur police des constructions et bâtiments	70 %
EGGER Cyril	Assistant technique police des constructions	100 %
NUSSBAUMER Jean-Pierre	Assistant technique construction et bâtiments	100 %

NOM PRENOM	FONCTION	TAUX
Services extérieurs		
RUEGER Nicolas	Contremaître	100 %
DOLCE Rocco	Mécanicien	100 %
BAECHLER Patrice	Employé aux services extérieurs	100 %
GALLEY Daniel	Employé aux services extérieurs	100 %
WINISTÖRFER René	Employé aux services extérieurs	100 %
BAECHLER Philippe	Employé aux services extérieurs	100 %
SCHÜLER Eric	Employé aux services extérieurs	100 %
BAECHLER Laurent	Employé aux services extérieurs	100 %
MONNEY Martial	Employé aux services extérieurs	100 %
BAERISWYL Fredy	Employé aux services extérieurs	100 %
SEIDEL Yann	Employé aux services extérieurs	100 %
AUDERGON Michel	Employé aux services extérieurs	100 %
SCHULTHEISS Cédric	Jardinier d'entretien	100 %
MONNEY Eric	Jardinier d'entretien	100 %
EGGER Alain	Jardinier d'entretien	100 %
MEUWLY Olivier	Jardinier d'entretien	100 %
FRACHEBOUD Jean-Philippe	Jardinier d'entretien	100 %
RUFFIEUX Daniel	Aide-jardinier	100 %
Concierges		
DESPOND Roger	Concierge	100 %
MAZZA Francis	Concierge	100 %
INTRUGLIO Guiseppe	Concierge - adjoint	100 %
ANGELOZ Pascal	Concierge	100 %
MOLLARD Steeve	Concierge	100 %
MANUSEV Vanco	Concierge	100 %
PENA Manuel	Aide - concierge	100 %
GÜRSÜLGÜR Mehmet	Aide - concierge	100 %
STEP		
ROLLE Charly	Chef d'exploitation de la STEP	100 %
LAMBELET Bruno	Employé d'exploitation de la STEP	75 %
CASTELLA Daniel	Employé d'exploitation de la STEP	100 %
LONGCHAMP Frédéric	Employé d'exploitation de la STEP	100 %
TUNCARSLAN Denis	Employé d'exploitation de la STEP	100 %

5.4 ETAT DU PERSONNEL EPT

	Hommes	Femmes	Total pers.	Total en %	EPT
Plein temps	47	11	58	5'800.00	58.00
Temps partiel	10	42	52	2'327.14	23.27
Total	57	53	110	8'127.14	81.27

5.5 EVENEMENTS - MUTATIONS

Jubilaires

- 15 ans de service**
- Mme Emmanuelle Schneider, assistante sociale
 - Mme Lucia de Palma, dame de nettoyage
 - M. Jean-Marc Sallin, chef des services techniques
 - Mme Brigitte Michel, collaboratrice administrative aux services techniques
- 20 ans de service**
- M. Emmanuel Bouverat, bibliothécaire
- 25 ans de service**
- M. René Winistörfer, employé aux services extérieurs
- 30 ans de service**
- Mme Nathalie Dorthe, collaboratrice administrative au service des finances
 - Mme Martine Stritt-Dubey, secrétaire communale adjointe

Engagements (contrat de droit public)

- Mme Christine Vonlanthen, collaboratrice administrative au secrétariat communal
- M. Mehmet Gürsülgür, aide-concierge
- M. Ali Osman Eraslan, responsable des services extérieurs
- Mme Fabienne Cotting Pillonel, assistante sociale au service des curatelles
- Mme Sabrina Beaud, collaboratrice administrative aux services techniques
- Mme Emie Schenevey, apprentie employée de commerce
- Mme Pauline Coquoz, bibliothécaire
- M. Ivan Matic, chef secteur transports et environnement
- Mme Karine Rusterholz, cheffe du service des finances

Départs

- M. Jean-Claude Schneuwly, responsable des services extérieurs et sports (départ à la retraite)
- Mme Myriam Sciboz, collaboratrice administrative au secrétariat communal (départ à la retraite)
- Mme Florence Kammermann, bibliothécaire
- Mme Cindy Goetschmann, apprentie employée de commerce 2^{ème} année

5.6 CONTROLE DE L'HABITANT

Le service du contrôle de l'habitant est rattaché au Secrétariat communal. Il s'occupe de gérer les tâches suivantes :

L'accueil des nouveaux habitants

- saisie des données en informatique
- communication des informations générales sur la commune
- suppléance de la réception de la commune

La tenue du registre des habitants

- Envoi des lettres de bienvenue pour invitation à déposer les papiers et des lettres relatives aux changements d'état civil (majorité, mariage, séparation, divorce, décès, etc.) ainsi que des rappels y relatifs
- Dénonciations au Service de la population et des migrants et à la Préfecture pour le non dépôt des papiers

En 2015, le service a effectué un nombre total de 4'985 mutations.

La tenue à jour du registre civique

- envoi du matériel de vote, réception et saisie du vote par correspondance et du vote anticipé, collaboration pendant les votations, organisation du dépouillement
- contrôle de 2'296 signatures concernant 16 initiatives et référendums

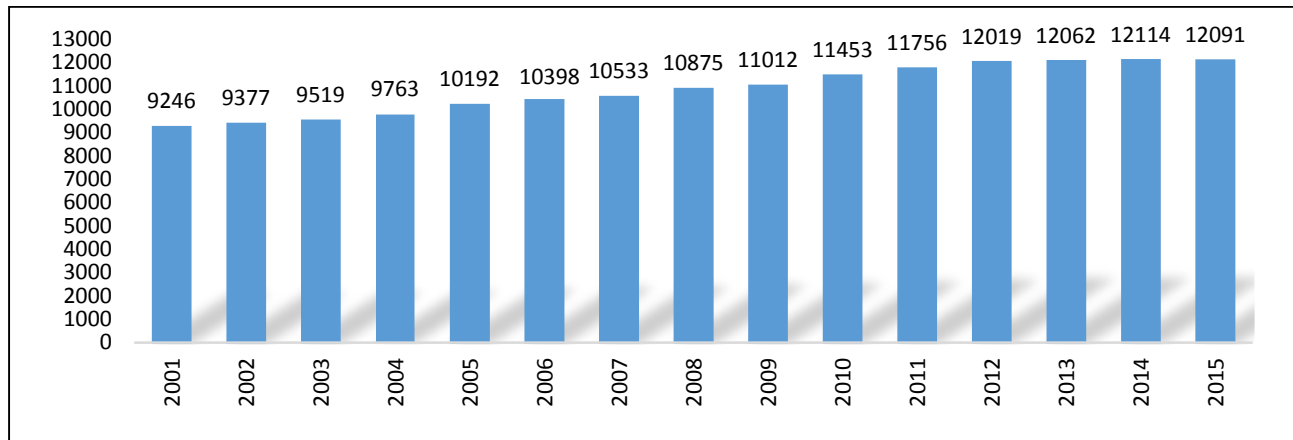
En 2015, le contrôle de l'habitant a délivré :

- 1'117 permis d'établissement
- 119 attestations et prolongations de l'attestation de séjour
- 1'419 attestations de domicile (mariages, départs etc.)
- 11 certificats de bonnes mœurs
- 231 cartes d'identité
- 779 fiches de renseignements

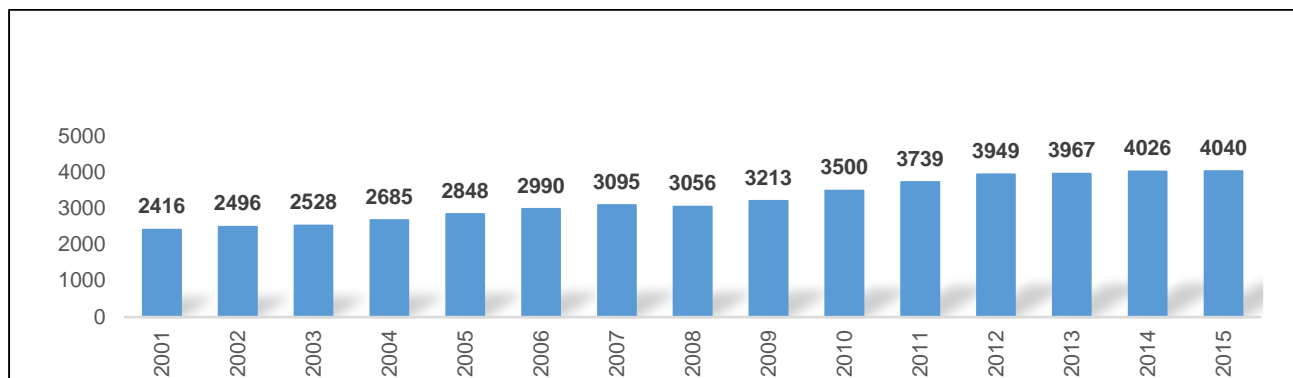
Il a également répondu à de très nombreuses demandes de renseignements d'institutions privées (banques, compagnies d'assurances, diverses institutions de recouvrement, etc.) et de demandes d'institutions publiques (Confédération, Etat, Communes), tout en tenant compte de la protection des données selon la loi sur le contrôle des habitants.

Statistiques

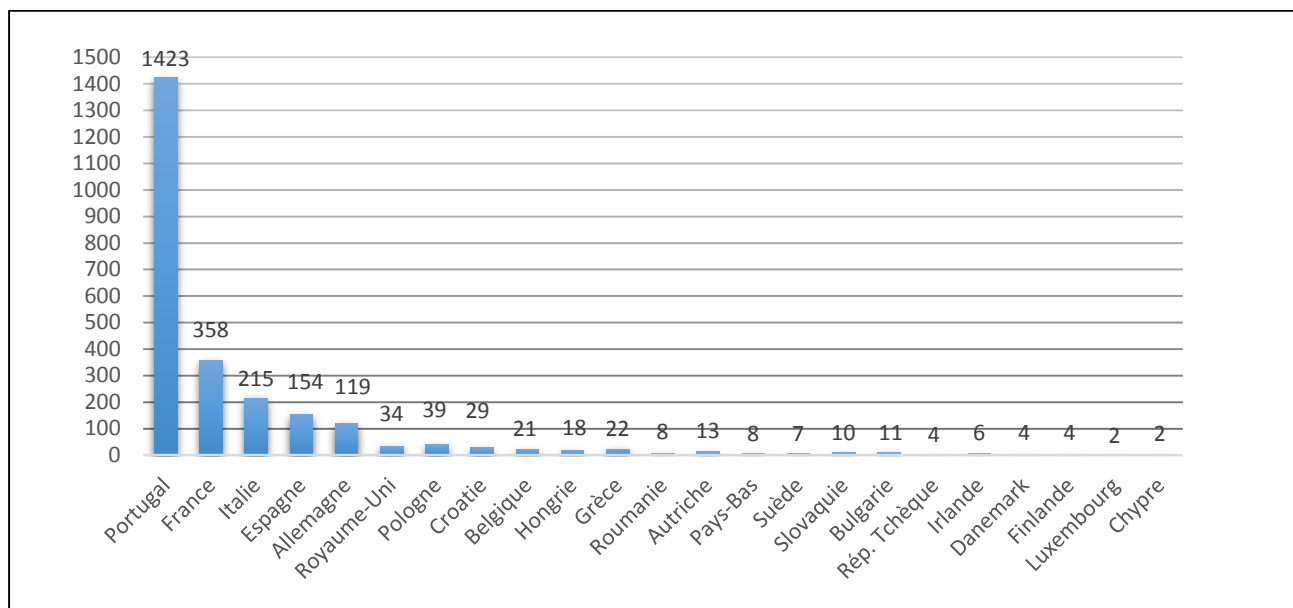
Evolution de la population totale



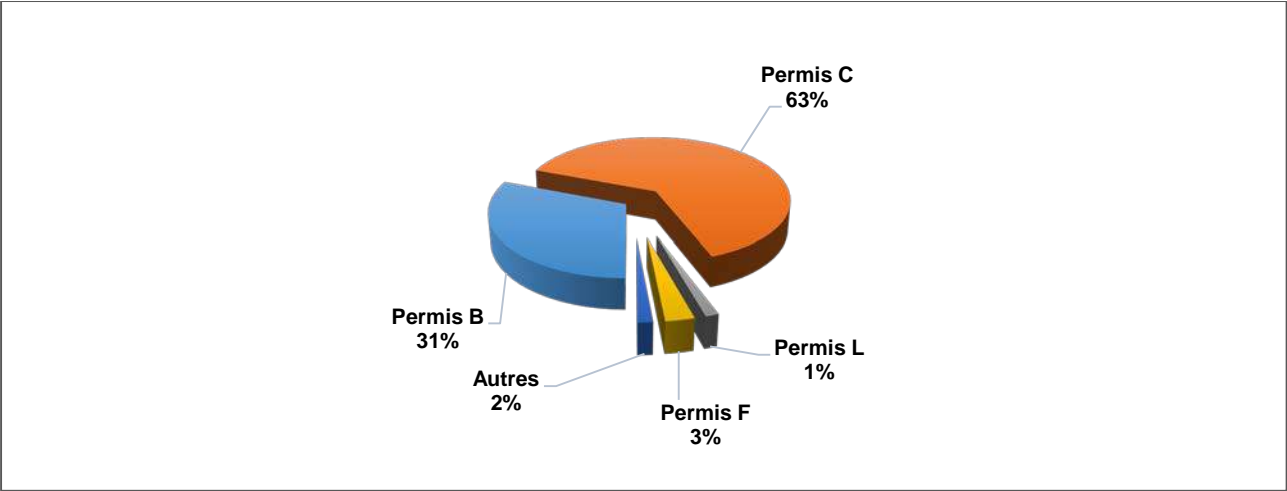
Evolution de la population étrangère



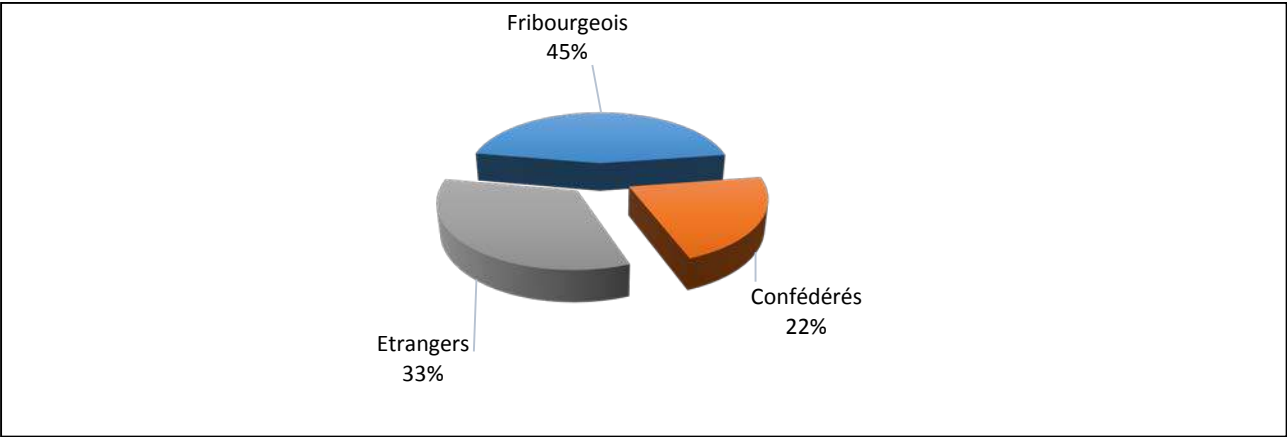
Répartition par pays européens



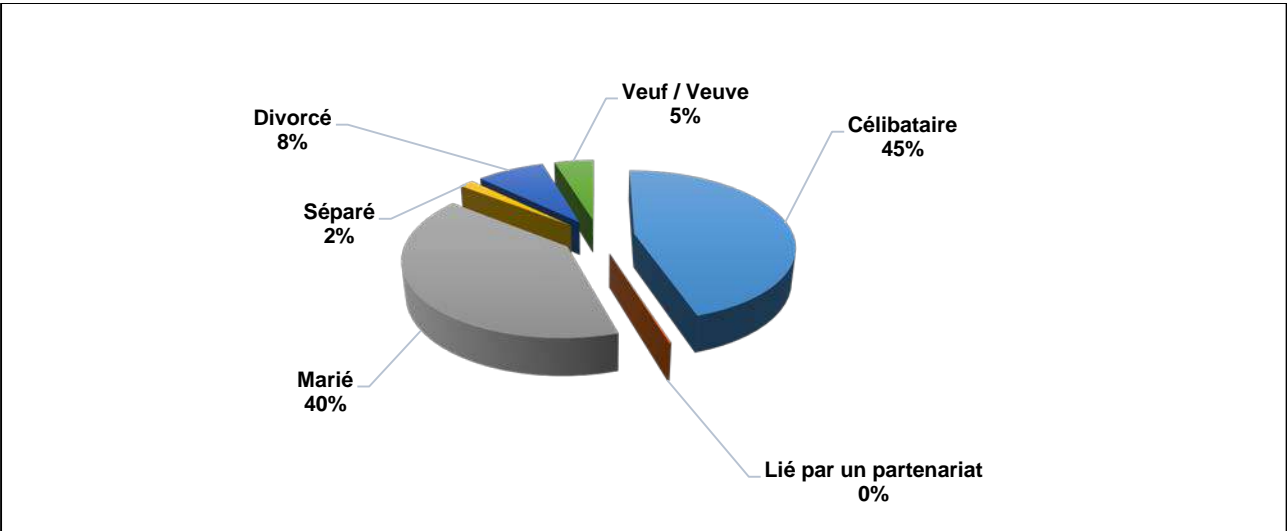
Population étrangère par permis de séjour



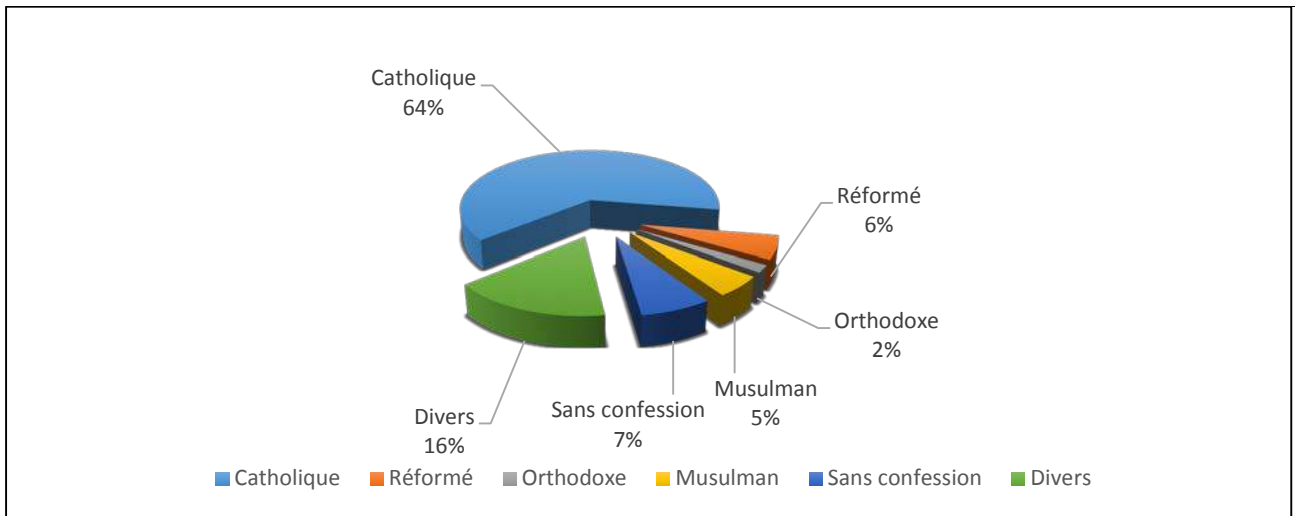
Population par origine



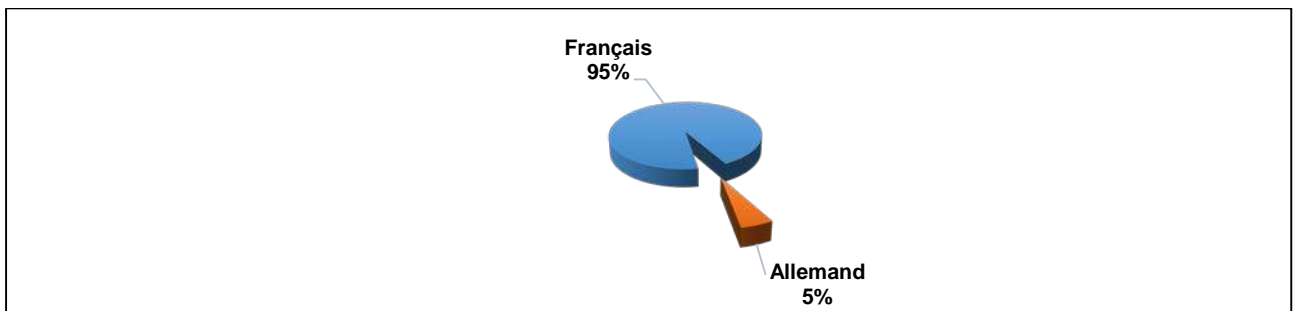
Population par état civil



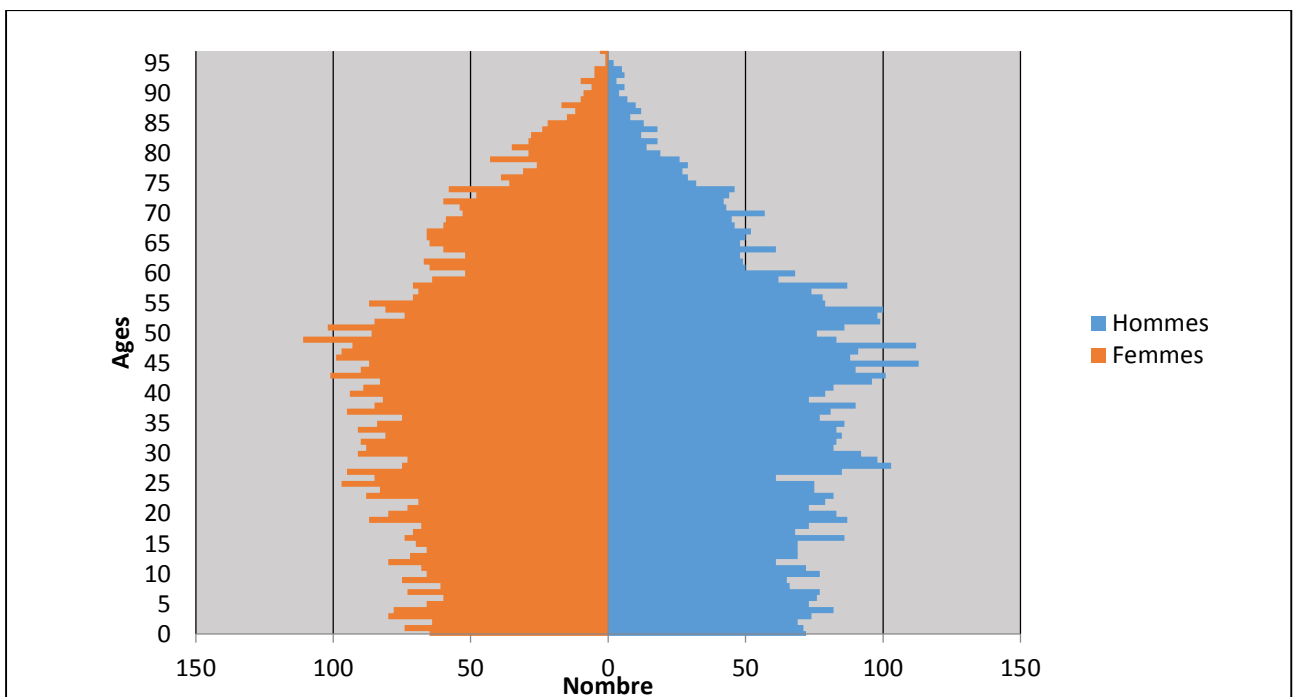
Population par religion



Population par langue selon inscription au Registre des habitants



Pyramide des âges



6. FINANCES

6.1 COMPTES

Récapitulation des comptes de fonctionnement 2015

No	Intitulé du compte	Charges	Produits
0	Administration	Fr. 6'543'990.46	Fr. 1'554'514.76
1	Ordre public	Fr. 838'163.76	Fr. 130'019.05
2	Enseignement et formation	Fr. 17'450'675.49	Fr. 2'853'190.85
3	Culture, sports et loisirs	Fr. 2'850'610.71	Fr. 169'631.25
4	Santé publique	Fr. 3'426'748.20	Fr. 144'709.15
5	Affaires sociales	Fr. 12'186'043.07	Fr. 2'303'802.06
6	Transports et communications	Fr. 5'659'120.19	Fr. 250'256.05
7	Protection et aménagement de l'environnement	Fr. 7'400'169.89	Fr. 6'776'482.87
8	Economie	Fr. 124'491.20	Fr. 8'830.00
9	Finances et impôts	Fr. 19'751'158.21	Fr. 62'615'855.90
	TOTAL	Fr. 76'231'171.18	Fr. 76'807'291.94
	Bénéfice de l'exercice 2015	Fr. 576'120.76	

Commentaires sur les comptes 2015

Le budget 2015 prévoyait un déficit de **Fr. 276'460.00** pour un total de charges de Fr. 70'898'226.00. Les comptes laissent apparaître un bénéfice de **Fr. 576'120.76** pour un total de charges de Fr. 76'231'171.18, après amortissements financiers obligatoires de Fr. 3'974'093.20, attribution à la réserve pour le service des eaux de Fr. 571'532.30, attribution à la réserve de la protection des eaux de Fr. 710'587.57, attribution à la réserve pour investissements futurs de Fr. 1'000'000.00 et amortissements complémentaires des immobilisations de Fr. 6'000'000.00.

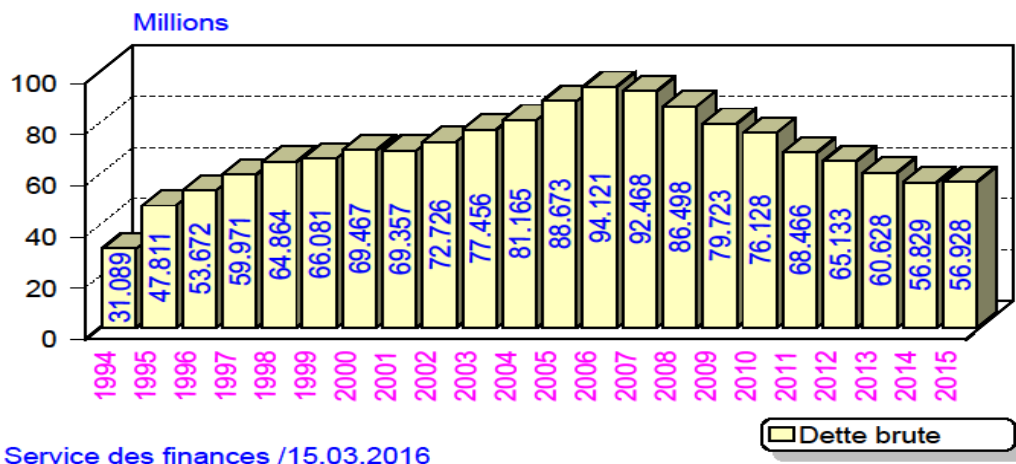
Cet excellent résultat est le fruit d'une gestion très rigoureuse des dépenses. L'évaluation des impôts sur les personnes physiques et sur les personnes morales a fait l'objet, comme en 2014, d'une estimation très prudente, compte tenu notamment des incertitudes concernant l'avenir de la fiscalité de nos entreprises et les effets de l'abandon du taux plancher CHF/EUR.

Pour l'année 2015, nous avons également calculé le résultat du compte financier. Le compte financier résume l'ensemble des écritures comptables qui font l'objet d'un mouvement de trésorerie. Les écritures telles que provisions (impôts et autres), attributions aux réserves, imputations internes et amortissements sont éliminées de ce résultat. Nous constatons que le compte financier laisse apparaître un déficit de Fr. 12'653'237.41. Ce déficit provient du fait que notre principal contribuable n'a pas été taxé durant l'année 2015 mais seulement au mois de mars 2016.

Durant l'exercice 2015 les emprunts bancaires à court, moyen et long terme sont restés stables, ils passent de Fr. 56'829'310.33 au 31.12.2014 à Fr. 56'928'870.60 au 31.12.2015 soit **une augmentation de Fr. 99'560.27**. L'endettement net qui comprend les emprunts à court, moyen et long terme diminués du compte-courant de l'Etat de Fribourg, des disponibilités à court terme ainsi que des prêts est passé de Fr. 22'107'980.70 au 31.12.2014 à Fr. 15'458'769.48 au 31.12.2015 soit **une diminution de Fr. 6'649'211.22**.



Evolution de la dette brute de 1994 à 2015



6.2 TABLEAU DES TAUX DES IMPÔTS ET TAXES

Impôts ordinaires

- sur le revenu et la fortune des personnes physiques, en pourcent de l'impôt cantonal de base 63.9 %
- sur le bénéfice et les fonds propres des personnes morales, en pourcent de l'impôt cantonal de base 63.9 %

Impôts spéciaux

- contribution immobilière 2.50 ‰
- sur les successions et donations entre vifs, par franc payé à l'Etat Fr. 0.70
- sur les mutations immobilières, par franc payé à l'Etat Fr. 1.00
- sur le gain réalisé dans les transactions immobilières 60 % de l'impôt cantonal
- taxe d'exemption du service des sapeurs-pompiers Fr. 0.00
- sur les chiens Fr. 80.00
- sur les appareils de divertissement (par an et par appareil) Fr. 100.00 à Fr. 200.00
- sur les appareils automatiques de distribution (par an et par appareil) Fr. 100.00 à Fr. 200.00

Taxe d'épuration des eaux (tarif hors TVA de 8 %)

Taxe fixe

- immeubles à usage d'habitation Fr. 0.38 par m³
x volume du bâtiment
- immeubles à usage commercial, artisanal, industriel et public Fr. 0.20 par m³

Taxe selon la consommation

- prix unitaire d'eau consommée Fr. 1.00 par m³

Taxe spéciale

Selon la base de calcul de la clé de répartition des frais d'exploitation, d'entretien et d'amortissement de la plus-value de la station d'épuration des eaux.

Taxe pour l'eau potable (Tarif hors TVA de 2.5 %)

Taxe fixe

- pour les immeubles à usage d'habitation Fr. 0.10 par m³
x volume du bâtiment
- pour les immeubles à usage commercial, artisanal et industriel Fr. 0.06 le m³

Taxe selon la consommation (par m³ d'eau consommée)

- pour les immeubles à usage d'habitation et public Fr. 1.00 par m³
- pour les immeubles à usage commercial, artisanal et industriel Fr. 1.00 par m³

Taxe sur les déchets (Taux de TVA de 8 %)

- taxe de base sur la valeur fiscale des immeubles Fr. 0.25 ‰ H.T.
- taxe au sac Fr. 1.95 TTC

6.3 AGENCE COMMUNALE AVS

L'agence communale AVS est placée sous la responsabilité du service des finances.

Elle doit assumer certaines obligations. Elle joue un rôle important qui consiste à traiter directement avec la population. Différentes tâches lui sont attribuées, notamment :

- Renseigner les administrés sur les directives, sur le système, sur les modifications concernant les diverses rentes et cotisations des assurances sociales
- Recevoir et transmettre la correspondance à la caisse cantonale
- Délivrer les formulaires et les prescriptions en la matière
- Collaborer à la réunion des documents nécessaires pour fixer les rentes
- Collaborer à la détermination des conditions de revenu et de fortune des personnes exerçant une activité lucrative indépendante et des personnes n'exerçant aucune activité lucrative
- Collaborer à l'affiliation de toutes les personnes physiques et morales de la commune tenues de payer des cotisations. Elle doit veiller à ce que toutes ces personnes (agriculteurs, indépendants, sociétés de personnes, employeurs de personnel de maison, personnes sans activité lucrative, titulaires d'exploitations forestières) soient assujetties à l'AVS. Pour ce faire, elle collabore étroitement avec l'organe communal qui s'occupe du contrôle de l'habitant
- Collaborer dans le domaine des prestations complémentaires à l'AVS et à l'AI.

L'agent communal AVS doit donc faire preuve à la fois d'une certaine sévérité dans l'application des prescriptions de l'AVS/AI et d'une certaine souplesse et compréhension vis-à-vis des personnes âgées dans le contrôle des demandes de prestations.

Age de la retraite

L'âge ordinaire de la retraite des femmes s'élève à 64 ans et des hommes à 65 ans. Une anticipation à partir de 62 ans pour les femmes et 63 ans pour les hommes est possible, moyennant réduction de la rente. Cette réduction se monte à 6,8 % pour une année et à 13,6 % pour deux ans d'anticipation.

Prestations de l'AVS

	Rente minimale	Rente maximale
Rente de vieillesse	Fr. 1'175.00	Fr. 2'350.00
Montant maximal des deux rentes d'un couple		Fr. 3'525.00
Rente de veuve ou de veuf	Fr. 940.00	Fr. 1'880.00
Rente complémentaire pour l'épouse née en 1941 ou avant, ou pour le conjoint en faveur duquel l'AI octroyait précédemment une rente complémentaire	Fr. 353.00	Fr. 705.00
Rente d'orphelin et rente pour enfant	Fr. 470.00	Fr. 940.00
Montant maximal en cas de droit simultané à deux rentes pour enfant ou à une rente pour enfant et à une rente d'orphelin pour le même enfant		Fr. 1'410.00

Allocation pour impotent de l'AVS

Pour une impotence faible, le montant s'élève à	Fr. 235.00
Pour une impotence moyenne, le montant s'élève à	Fr. 588.00
Pour une impotence grave, le montant s'élève à	Fr. 940.00

Prestations de l'AI

	Rente entière		Trois quarts de rente		Demi-rente		Quart de rente	
	Min. Fr.	Max. Fr.	Min. Fr.	Max. Fr.	Min. Fr.	Max. Fr.	Min. Fr.	Max. Fr.
Rente d'invalidité	1'175.00	2'350.00	882.00	1'763.00	588.00	1'175.00	294.00	588.00
Rente pour enfant	470.00	940.00	353.00	705.00	235.00	470.00	118.00	235.00

Allocation pour impotent de l'AI

Le montant de l'allocation pour impotent diffère si la personne assurée réside dans un home ou si elle vit à domicile. Ainsi il se monte pour une impotence :

	dans un home	à la maison
Faible	Fr. 118.00 par mois	Fr. 470.00 par mois
Moyenne	Fr. 294.00 par mois	Fr. 1'175.00 par mois
Grave	Fr. 470.00 par mois	Fr. 1'880.00 par mois

Prestations complémentaires à l'AVS et à l'AI

Les montants destinés à la couverture des besoins vitaux sont fixés comme suit :

- pour les personnes seules Fr. 19'290.00
- pour les couples Fr. 28'935.00
- 1^{er} et 2^{ème} enfants, chacun Fr. 10'080.00

Les montants des frais de loyer sont relevés comme suit :

- pour les personnes seules Fr. 13'200.00
- pour les couples Fr. 15'000.00

Cotisations dues sur les salaires

Le taux global des cotisations AVS/AI/APG est de 10,3%*. La cotisation de l'assurance-chômage est de 2,2%* du salaire annuel jusqu'à concurrence de Fr. 126'000.00. Sur la partie du salaire au-delà de Fr. 126'000.00, la cotisation s'élève à 1%* supplémentaire.

(*50% à charge de l'employé et 50% à charge de l'employeur)

La cotisation minimale AVS/AI/APG doit atteindre Fr. 480.00 par année.

Adaptation des montants-limites de la prévoyance professionnelle

Salaire AVS annuel maximum déterminant	Fr. 84'600.00
Montant de coordination	Fr. 24'675.00
Seuil d'accès	Fr. 21'150.00
Salaire coordonné maximum	Fr. 63'450.00
Salaire coordonné minimum	Fr. 3'525.00

Allocations familiales dans le canton de Fribourg

Allocation pour enfant (jusqu'à 16 ans)	Fr. 245.00
Allocation pour enfant (dès le 3 ^{ème} enfant)	Fr. 265.00
Allocation de formation (dès 16 ans jusqu'à 25 ans)	Fr. 305.00
Allocation de formation (dès le 3 ^{ème} enfant)	Fr. 325.00
Allocation de naissance	Fr. 1'500.00

Salaire en nature

Petit déjeuner	Fr. 3.50
Repas de midi	Fr. 10.00
Repas du soir	Fr. 8.00
Logement	Fr. 11.50
Total par jour	Fr. 33.00
Total par mois	Fr. 990.00

7. INSTRUCTION PUBLIQUE

7.1 RÉPARTITION DES CLASSES (RENTRÉE SCOLAIRE 2015-2016)

La situation au niveau du nombre des classes primaires et enfantines dans nos trois bâtiments a subi quelques modifications par rapport à celle qui a prévalu durant l'année 2014-2015.

Cormanon



Les effectifs des classes ont permis l'ouverture d'une 16^{ème} classe primaire. Le nombre de classes enfantines est de six.

M. Yvan Python, responsable d'établissement, est secondé par Mme Tabitha Fasel, répondante du projet d'établissement.

- Mme Emilie Bovet, nouvelle enseignante, a repris à 100% la classe de Mme Sabrina Aebischer, démissionnaire.
- En remplacement de Mme Léonie Heizmann qui a souhaité enseigner désormais dans une classe primaire, Mmes Danijela Benevenga, dont la classe s'est fermée aux Rochettes, et Océane Lambert, nouvelle enseignante, ont été nommées à Cormanon.
- En remplacement de Mme Catherine Schnarrenberger, démissionnaire, Mmes Léonie Heizmann et Pierrette Longchamp forment un duo à raison de 50% chacune.
- M. Guillaume Fleury a été nommé titulaire à 100% de la nouvelle classe primaire.

Les décharges pour raison d'âge et responsabilité d'établissement sont assumées par :

- Mme Frédérique Corpataux pour M. Jean-Louis Delaquis.
- Mme Marie-Françoise Barras pour M. Yvan Python.
- Mme Argijra Osmani pour Tabitha Fasel.

Rochettes



Les effectifs atteints le 15 juin 2015 n'ont pas permis le maintien des 15 classes primaires : une classe a dû être fermée, mais cette fermeture n'a pas engendré de licenciement en raison du départ à la retraite de M. François Yerly. Pour une raison d'effectifs également, la classe enfantine de Mmes Danijela Benevenga et Géraldine Décotterd a été fermée ; par conséquent, le nombre de classes enfantines s'élève à quatre.

Mme Nicole Borcard, responsable d'établissement, est secondée par Mme Martine Stritt, répondante du projet d'établissement.

- Mme Eliane Carrel est partie à la retraite et a été remplacée par Mme Myriam Pury, nouvelle enseignante nommée à 100%.

Les décharges pour raison d'âge et responsabilité d'établissement sont assumées par :

- Mme Isabelle Monneron pour Mme Rose-Marie Chollet.
- Mme Hélène Rossier pour Mme Nicole Borcard.

Villars-Vert



C'est le statu quo avec 4 classes enfantines et 13 classes primaires.

Mme Marie-Stéphanie Hamm, responsable d'établissement, est secondée par Mme Christine Utz, répondante du projet d'établissement.

- Mme Marie-Stéphanie Hamm forme maintenant un duo avec Mme Valeria Fieschi.
- M. André Gassmann, co-titulaire d'une classe avec Mme Hamm, a obtenu une augmentation de son taux d'occupation passant ainsi de 50% à 100%.
- M. Alain Gobet a été nommé comme co-titulaire à 40% dans la classe de Mme Hatice Konus, en remplacement de Mme Sandrine Maudry, démissionnaire.

Les décharges pour raison d'âge et responsabilité d'établissement sont assumées par :

- Mme Pauline Cuony pour Mme Christiane Folly.
- Mme Audrey Meier pour Mme Christine Schmidli.
- Mme Christine Utz pour Mme Isabelle Savary.
- Mme Marguerite Menoud pour Mme Françoise Monney.

7.2 EFFECTIFS DES CLASSES

Pour la cinquième année consécutive, les effectifs dépassent les 1'000 élèves répartis dans nos trois écoles de quartier.

Classes enfantines (1^H à 2^H)

Écoles	2013-2014	2014-2015	2015-2016
Cormanon	127 élèves (6 classes)	114 élèves (6 classes)	110 élèves (6 classes)
Rochettes	98 élèves (5 classes)	85 élèves (5 classes)	86 élèves (4 classes)
Villars-Vert	70 élèves (4 classes)	77 élèves (4 classes)	72 élèves (4 classes)

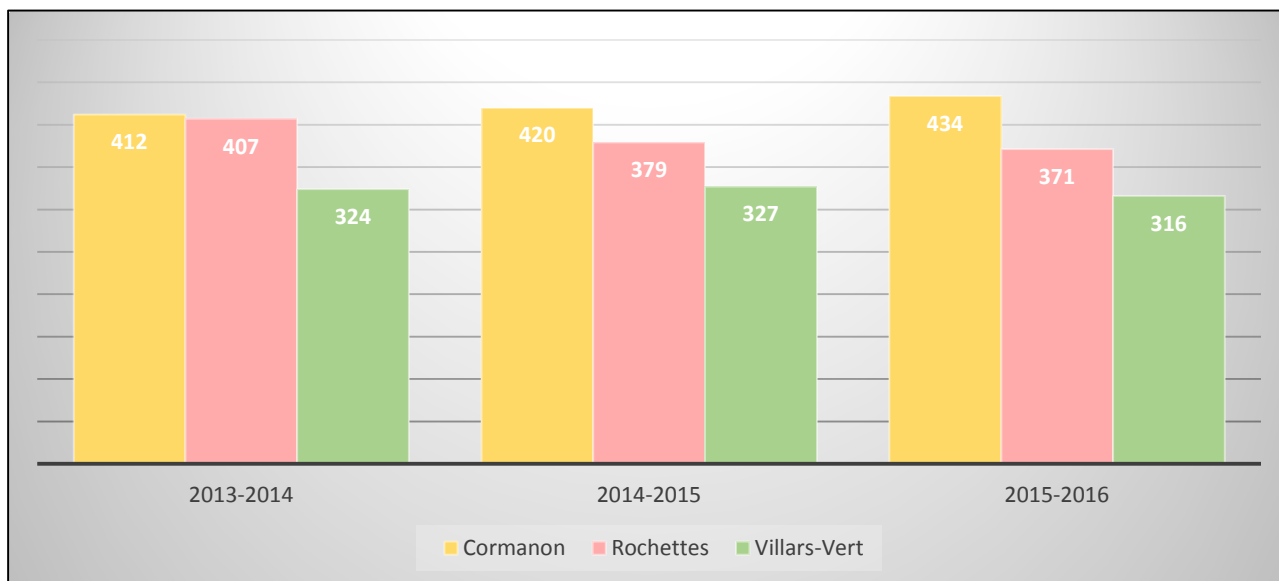
Classes primaires (3^H à 8^H)

Écoles	2013-2014	2014-2015	2015-2016
Cormanon	285 élèves (14 classes)	306 élèves (15 classes)	324 élèves (16 classes)
Rochettes	309 élèves (15 classes)	294 élèves (15 classes)	285 élèves (14 classes)
Villars-Vert	237 élèves (13 classes)	250 élèves (13 classes)	244 élèves (13 classes)

Classes de développement – « Projet Passerelle »

École	2013-2014	2014-2015	2015-2016
Villars-Vert	17 élèves (2 classes)	18 élèves (2 classes)	18 élèves (2 classes)

Évolution des effectifs des élèves par bâtiment et année scolaire



Si l'on compare l'évolution des effectifs primaires de ces deux dernières années, on constate que Cormanon continue sa progression et devient le bâtiment à l'effectif global le plus important. Les Rochettes sont en baisse aux niveaux primaire et enfantine à l'instar de Villars-Vert. Les anciennes classes D, devenues classes « Passerelle », ont été maintenues pour l'année scolaire 2015-2016.

7.3 COURS DE LANGUE, COURS D'APPUI, ACCUEIL DES MIGRANTS

Les cours de langue sont dispensés dans nos trois bâtiments par Mmes Véronique Chastonay (Villars-Vert) et Anne-Claire Monteleone (Cormanon et Rochettes).

Les cours d'appui destinés à des groupes d'élèves ayant des lacunes ponctuelles susceptibles d'être rapidement comblées sont assurés par Mmes Emilie Defferrard, Marie Bavaud et Chantal Gygax qui se partagent les unités octroyées par l'Inspecteur scolaire et ne sont plus forcément rattachées à un bâtiment, mais partiellement itinérantes.

La coordination école-parents migrants est assumée par Mme Vera Condé Lateltin. Parlant plusieurs langues, Mme Condé Lateltin se rend principalement dans les familles allophones qui arrivent dans notre commune et dont les enfants doivent être scolarisés. Elle intervient également à la demande des enseignants auprès de certaines familles pour améliorer les relations parents-école.

7.4 ALLEMAND EXTRASCOLAIRE ET MINI BEAUX-ARTS

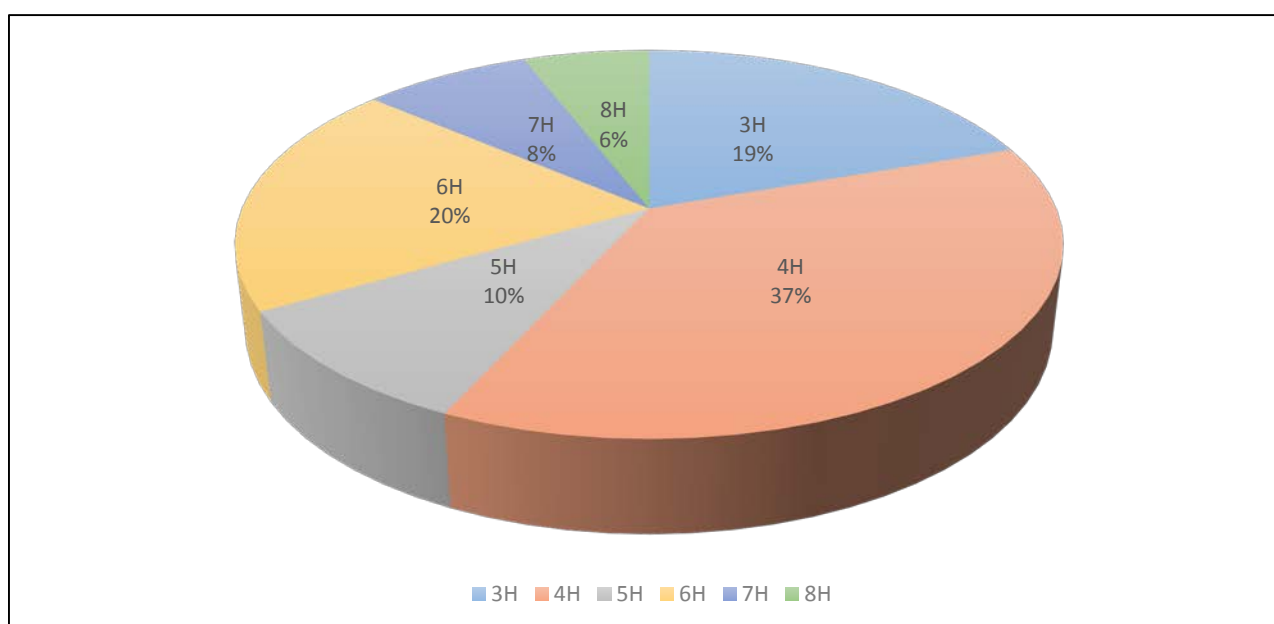
Des cours d'allemand extrascolaires ont à nouveau été organisés pour les élèves des trois bâtiments. Comme en 2014-2015, ils sont payants : CHF 50.— pour l'année scolaire. En raison du nombre élevé d'inscriptions par degré, certains cours ont dû être dédoublés.

Cormanon : Mme Ruth Rüfenacht accueille 51 élèves.

Rochettes : Mmes Carine Vez et Marianne Dafflon dispensent ces cours à 70 enfants.

Villars-Vert : Mme Marianne Dafflon le fait pour 47 élèves.

Élèves inscrits aux cours d'allemand extrascolaire par degré de scolarité



Quant aux Mini Beaux-Arts, le Conseil communal en a décidé la suppression définitive en raison du nombre régressif d'inscriptions depuis quelques années et parce que la salle occupée par cette activité a dû être affectée comme salle ACT en raison de l'ouverture de la 16^{ème} classe primaire à Cormanon. Seul un cours de dessin/peinture dispensé par Mme Catherine Desax avait pu être mis sur pied durant l'année 2014-2015.

7.5 SPORT SCOLAIRE FACULTATIF (SSF)

Organisés par Mme Jennifer Colliard, maître de sport responsable remplaçante, 18 cours ont été à nouveau proposés à l'intention de 265 élèves dont une soixantaine fréquente deux cours. Certains cours ont même été dédoublés voire triplés. Au total, 541 heures de cours ont été dispensées.

Les cours de SSF durent 60 minutes et ont lieu durant 30 semaines de l'année scolaire, sauf le cours de cirque (30 séances de 90 minutes), de canoë kayak (10 séances de 150 minutes) et de natation (10 séances de 60 minutes pour chacun des 3 groupes - en alternance).

La mise sur pied de la moitié de ces cours de SSF n'est possible que grâce à la bonne collaboration avec des clubs sportifs de Villars-sur-Glâne, de Villars Animation et de l'Ecole du Cirque Toamême.

Les 12 activités ci-dessous sont proposées, à des moments différents.

1) Kids-polysport	5) Natation	9) Canoë-Kayak
2) Badminton	6) Basketball	10) Cirque
3) Futnet	7) Gymnastique	11) Judo
4) Karaté-Self défense	8) Tennis de table	12) Volleyball

7.6 SPECTACLES SCOLAIRES

Comme chaque année, les élèves de la commune ont eu l'occasion d'assister à quelques spectacles programmés pour eux en fonction de leur cycle. Ainsi, en moyenne, chaque cycle voit deux spectacles durant l'année scolaire. Mme Sandra Pichonnaz, membre de la Commission scolaire jusqu'à la fin de l'année scolaire 2014-2015, a conduit un petit groupe de travail composé d'un enseignant par bâtiment et chargé de la programmation de ces spectacles. En raison de la dissolution de la Commission scolaire (cf. 7.9), Mme Caroline Dénervaud, Conseillère communale, a repris la coordination des spectacles scolaires qui se déroulent principalement à Nuithonie.

7.7 COURS DE FRANÇAIS POUR MIGRANTS

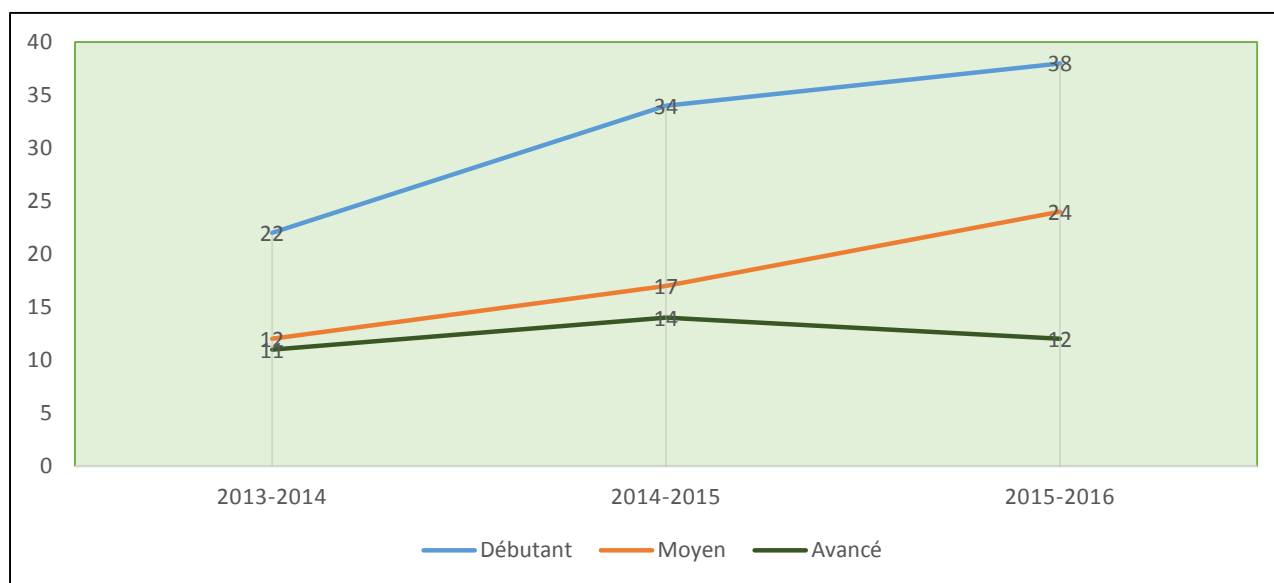
Inaugurés sous une nouvelle formule en 2008, les cours de français pour migrants se poursuivent. Ils sont dispensés par Mme Christine Phillot (débutants, moyens et avancés), Mme Annette Sudan Gilroy (débutants) et M. Gérard Papaux (moyens). Mme Céline Feller-Aeby a démissionné à la fin de l'année scolaire 2014-2015 afin de réorienter son activité professionnelle au sein de la Fondation pour les structures d'accueil extrafamilial (FAEF).

Pour l'année 2015, six cours de deux heures hebdomadaires ont été mis sur pied : quatre cours en soirée - dont un dédoublé pour les débutants – ont eu lieu dans une salle de l'Ecole primaire de Villars-Vert (débutants, moyens et avancés). Deux cours réservés aux "mères de famille – femmes" se sont déroulés de 13h45 à 15h45, le lundi après-midi (niveau moyen) et le mardi après-midi (niveau débutant). Ceux-ci ont eu lieu dans les locaux de l'Animation de Villars-sur-Glâne (Le Milieu). Les participantes pouvaient amener leurs enfants âgés de 2 à 5 ans qui sont gardés dans la salle de l'accueil extrascolaire par Mme Zewdi Habtegergs.

En 2015, la Commune a reçu une septième subvention cantonale pour ce projet soutenu dans le cadre de la promotion de l'intégration – Point fort "Langue et formation". Une centaine d'inscriptions ont été enregistrées sur l'ensemble de l'année, les participants s'acquittant de leur finance d'inscription au début de chaque semestre (CHF 50.--).

Depuis l'année scolaire 2015-2016, les étudiants doivent passer un test au Service des écoles afin que leur niveau soit évalué. De plus, une participation financière de CHF 10.-- ou 20.-- leur est demandée pour un manuel de français.

Évolution du nombre de participants au cours de français pour migrants



7.8 PREVENTION DES ACCIDENTS PAR MORSURE DE CHIEN (PAMFri)

Depuis l'année scolaire 2013-2014, la Fondation PAMFri intervient avec des formateurs et avec chien dans les classes de 4^H (HarmoS). Cette fondation, reconnue d'utilité publique, a pour but d'organiser et de superviser des cours de sensibilisation en matière de prévention des accidents par morsure de chien dans les écoles fribourgeoises.

7.9 COMMISSION SCOLAIRE (CS)

Elle a notamment :

- procédé aux habituelles visites de chaque classe en application de l'art. 63 de la Loi scolaire ;
- préavisé les changements de taux de certains enseignants, l'engagement de trois nouveaux enseignants au primaire et de deux enseignantes en enfantine ;
- approuvé la répartition des classes par degré des trois bâtiments scolaires pour la rentrée scolaire 2015-2016.

Le Conseil communal a décidé en mars 2015 la dissolution de la Commission scolaire à la fin de l'année scolaire 2014-2015 en raison de l'entrée en vigueur le 1^{er} août 2015 de la nouvelle Loi scolaire. Celle-ci stipule que ladite Commission n'est plus considérée comme autorité scolaire et qu'elle devra faire place à un Conseil de parents consultatif. Ce Conseil sera constitué, au plus tard à la rentrée scolaire 2018-2019, lorsqu'un nouveau Règlement scolaire communal aura été édicté et après que la Direction de l'instruction publique, de la culture et du sport (DICS) aura adopté les règlements nécessaires.

7.10 ECOLE LIBRE PUBLIQUE (ELP), CYCLE D'ORIENTATION (CO) ET APPRENTIS

55 élèves de la Commune fréquentent les classes enfantines (15) et primaires (40) de la section allemande de l'ELP.

Quant aux élèves fréquentant les CO de Fribourg, ils se répartissent de la manière suivante :

- au CO de Pérolles : 398
- au CO de Jolimont : 1
- au CO de langue allemande : 31

Enfin, 224 jeunes domiciliés à Villars-sur-Glâne sont en cours d'apprentissage.

8. AFFAIRES SOCIALES

8.1 SERVICE SOCIAL

Evolution générale

En 2015, le Service social a dû faire face à des situations qui peuvent se résumer comme suit :

- Environ 12 dossiers ouverts par mois (total 137)
- Dossiers actifs au total : 368, ce qui représente environ 650 personnes
- Environ 90 % des dossiers aboutissent à une aide financière

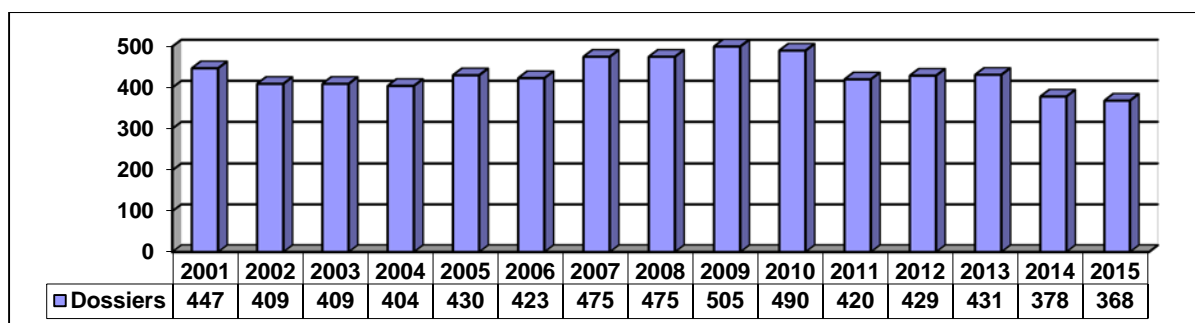
Toutefois, on constate que la proportion des dossiers financiers est en augmentation constante. Pour mémoire, en 2008, 50 % des dossiers d'aide sociale avaient une implication financière. Ce chiffre est passé à 64 % en 2012, 74 % en 2013, 83 % en 2014 et près de 90 % en 2015. Ceci explique en partie l'augmentation croissante de l'aide matérielle allouée.

Ces chiffres démontrent une certaine stabilité par rapport à 2014. Pour décrire l'évolution actuelle, on pourrait employer l'image du blessé qui est dans une situation critique mais stable.

Pour le reste, les différentes rubriques ci-après donneront de plus amples renseignements.

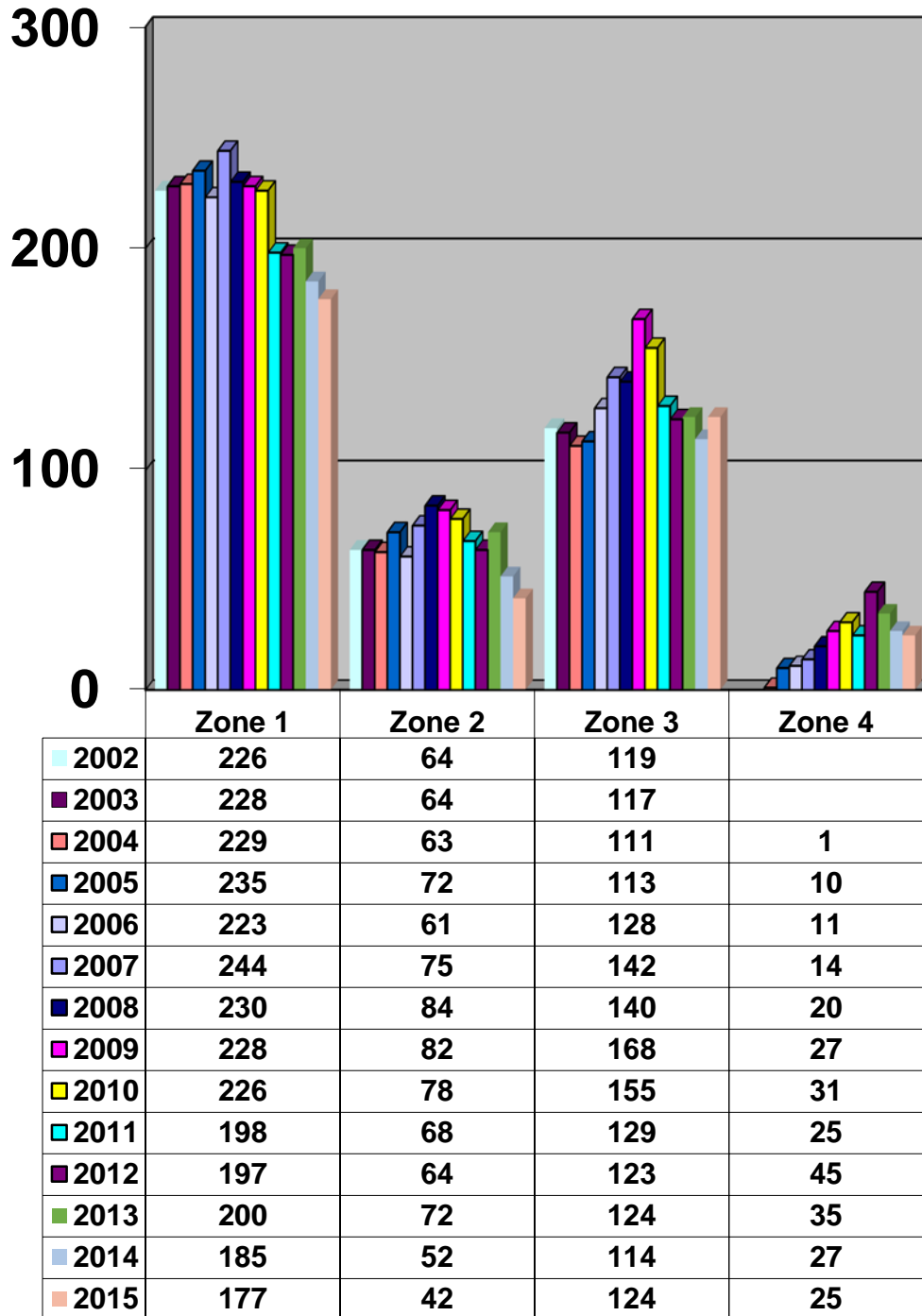
Statistiques

Nombre de dossiers



En 2015, 137 nouveaux dossiers ont été ouverts (128 en 2014), dont 33 rouverts (44 en 2014) et 147 archivés (181 en 2014)

Répartition des dossiers par quartiers



Zone 1	Villars-Vert - Bel-Air - Redoute
Zone 2	Platy - Rte de la Glâne - Daillettes
Zone 3	Dailles - Moncor - Village
Zone 4	Cormanon-Est

Répartition des dossiers par origines

Année	Suisse	Turquie	Portugal	Afrique	Amérique	Europe	Asie	Ex- Yougoslavie
2000	41.7%	11%	9.1%	8.2%	3.6%	7.3%	6.4%	9.1%
2001	42.05%	10.05%	8.75%	8.50%	4.7%	5.6%	6.4%	9.6%
2002	42%	12%	11%	12%	1%	8%	7%	5%
2003	42%	11%	7%	8%	8%	12%	7%	3%
2004	49%	11%	6%	9%	4%	10%	7%	3%
2005	51%	8%	8%	10%	4%	9%	7%	3%
2006	50%	8%	7%	12%	4%	6%	6%	7%
2007	50%	8%	9%	11%	3%	6%	6%	7%
2008	48%	8%	12%	9%	4%	6%	7%	6%
2009	48%	6%	14%	10%	5%	5%	5%	7%
2010	47%	6%	15%	9%	4%	7%	4%	8%
2011	42%	8%	15%	12%	4%	7%	4%	8%
2012	44%	7%	16%	12%	3%	7%	4%	7%
2013	42%	6%	15%	15%	3%	9%	4%	6%
2014	45%	5%	13%	18%	1%	8%	3%	7%
2015	41%	6%	13%	19%	2%	7%	5%	7%

Commission sociale

En 2015, la Commission sociale s'est réunie huit fois.

Des dossiers complexes ont été soumis à l'examen de la Commission sociale. Il est constaté une augmentation nette de dossiers de personnes exerçant une activité lucrative à titre d'indépendant. Deux demandes de prise en charge de frais funéraires de personnes démunies ont été traitées par la Commission sociale. Sept demandes de financement de placement dans des institutions y ont été analysées.

La Commission sociale a dénoncé plusieurs situations pour mauvaise gestion du patrimoine à la Justice de Paix, notamment lorsque cela met en péril le bien-être de la famille.

De plus, quinze dossiers ont donné lieu à des sanctions de réduction de l'aide matérielle allouée et dans vingt dossiers l'aide sociale n'a été pas été accordée ou supprimée.

Dans cinq dossiers, des procédures judiciaires ont été intentées. Une de ces procédures a fait récemment l'objet d'un arrêt du Tribunal fédéral.

Six dénonciations pénales ont été adressées au Ministère public en 2015.

8.2 ENFANCE ET PETITE ENFANCE

En 2015, les structures d'accueil de l'enfance et de la petite enfance soutenues par la commune n'ont pas changé par rapport à l'année précédente. Il s'agit notamment de la Fondation pour les structures d'accueil extrafamilial (FAEF), créée en 2013 par décision du Conseil communal, de trois crèches privées avec lesquelles la commune a passé une convention, de deux écoles maternelles et de l'Association d'accueil familial de jour de la Sarine (AAFJS).

Au cours de 2015, les crèches de la FAEF « Les Dauphins » (Villars-Vert) et « Arc-en-Ciel » (Cormanon Est) ont accueilli, pour des périodes variables, respectivement 78 et 90 enfants.

La FAEF ne disposant pas d'un nombre suffisant de places en crèche, la commune collabore avec des crèches privées au moyen de conventions par lesquelles elle s'engage à réserver un nombre déterminé de places et à verser une participation aux frais des parents. Il s'agit des crèches suivantes :

- « Cap Canaille » au quartier des Dailles (la commune subventionne 25 places occupées à 100%)
- « Le Bosquet » à Givisiez (10 places)
- « Les Gribouilles » (10 places réservées au personnel du HFR habitant la commune)

Le 27 mai 2015, suite à sa décision d'externaliser l'exploitation de la crèche « Les Gribouilles », la direction du HFR a dénoncé pour la fin de l'année la convention qu'elle avait conclue avec la commune le 7 juillet 2014. La gestion de la crèche, rebaptisée « Pop e Poppa Fribourg », a été confiée à la société Amalthée. Le 2 décembre 2015, les autorités communales ont signé une convention, reprenant les mêmes dispositions et conditions que l'ancienne, avec les nouveaux gérants de cette structure.

En 2015, la commune a aussi participé financièrement aux frais de placement de deux enfants au jardin d'enfants intégratif « La Coccinelle », une structure spécialisée en ville de Fribourg.

La commune a poursuivi son soutien aux écoles maternelles « Au Coffret Magique » et « Scou-Bi-Doux » sises sur son territoire. Gérées par des associations privées et accueillant des enfants âgés de 2 à 4 ans, ces deux écoles ont accueilli respectivement 57 et 69 enfants.

Les assistantes parentales de l'AAFJS ont également continué à bénéficier du soutien de la commune. En 2015, 13 assistantes parentales étaient actives à Villars-sur-Glâne. Au cours de la même année, les « Mamans de Jour » ont accueilli tour à tour 76 enfants en âge préscolaire et scolaire.

La commune a enfin versé une contribution à l'association « Maison de la Petite Enfance » de Fribourg en relation avec la fréquentation de cette structure par des enfants villarois (0 à 4 ans) et leurs parents.

8.3 ACCUEILS EXTRASCOLAIRES

Les accueils extrascolaires (AES) pour les enfants d'école enfantine (1H à 2H) et primaire (3H à 8H) sont gérés par la Fondation pour les structures d'accueil extrafamilial (FAEF), tout comme les crèches « Arc-en-Ciel » et « Les Dauphins » (cf. 8.2). Les revenus de la FAEF sont assurés par les subventions communales et la participation des parents. Une subvention de l'Etat et des employeurs est accordée pour les enfants des degrés 1H à 2H.

Les accueils sont proposés et ouverts, en dehors des horaires scolaires, dès l'inscription de cinq enfants. Lorsque le nombre d'enfants est insuffisant dans une structure, il est possible de regrouper les enfants de différents groupes.

Comme les années précédentes, il n'y a pas eu suffisamment d'inscriptions pour ouvrir un AES à Villars-Vert. Des enfants allophones ont néanmoins continué à bénéficier d'une animation préscolaire et des enfants de 1H à 4H ont fréquenté l'animation du mercredi après-midi au pavillon du «Milieu», organisée par la FAEF.

Jusqu'à la mi-2015, l'accueil des enfants de 1H et 2H était assuré sous la supervision des écoles maternelles «Au Coffret magique» (Cormanon) et «Scou-Bi-Doux» (Rochettes). Les directrices des deux maternelles souhaitant se recentrer sur leurs écoles, dès la rentrée 2015-2016, la FAEF a confié cette supervision à deux responsables des AES.

Aux Rochettes, une rocade entre l'AES (rue des Platanes 13-15) et l'école maternelle «Scou-Bi-Doux» (rue des Platanes 33-35-37) en vue de la rentrée 2015-2016, a permis à l'AES de s'agrandir et de réunir sous un même toit les AES pour les enfants d'école enfantine et primaire.

À Cormanon, les enfants de 1H ont continué à être accueillis dans les locaux de l'école maternelle «Au Coffret magique», ceux de 2H dans l'un des pavillons jouxtant l'école de Cormanon et ceux de 3H à 8H dans des locaux de cette même école. Il s'agit d'une situation provisoire puisque le projet de rénovation de l'école de Cormanon permettra la réunion de ces trois accueils sous un même toit dès la fin 2017.

Au total, au cours de l'année scolaire 2014-2015, 197 enfants des écoles enfantines et primaires de Cormanon, des Rochettes et de Villars-Vert ont pu profiter des accueils gérés par la FAEF. Au début de l'année scolaire 2015-2016, les enfants inscrits aux accueils étaient au nombre de 172.

En 2015, se basant sur les résultats d'une enquête organisée courant 2014 par l'Association de Parents d'Elèves de Villars-sur-Glâne (APEV), le Conseil de fondation de la FAEF a décidé d'élargir l'offre d'accueil durant les vacances scolaires à la 2^{ème} semaine de Pâques (13.4.-17.4.2015), aux trois jours précédant la rentrée (24.8-26.8.2015) et à la 2^{ème} semaine des vacances d'automne (26.-30.10.2015), en plus des deux premières semaines de juillet (6.7-17.7.2015) déjà proposées les années précédentes. L'accueil centralisé à Cormanon (école et pavillon) avec des horaires d'ouverture élargis (07h00-18h00), a remporté un franc succès. De ce fait, le Conseil de fondation de la FAEF a décidé de le reconduire pour 2016.

Le 10 décembre 2015, le Conseil général a accepté le crédit de construction de l'école du Platy. Ce nouveau bâtiment scolaire, dont la mise à disposition est prévue pour la rentrée 2018-2019, comprendra également deux salles pour l'accueil extrascolaire.

8.4 LUDOTHEQUE

En 2015 la ludothèque a prêté 1077 jeux et jouets et elle a vendu 36 abonnements dont :

- 5 abonnements à Fr. 30.--
- 22 abonnements à Fr. 40.--
- 4 abonnements à Fr. 45.--
- 5 abonnements à Fr. 50.--

8 familles ont emprunté des jeux sans souscrire un abonnement.

Fonctionnement

En 2015, 796 heures ont été effectuées. Elles se répartissent de la manière suivante :

725 heures d'ouverture et

71 heures d'activités bénévoles dont :

- 6 h. achats de jeux
- 18 h. mise en route des jeux
- 6 h. maintenance dépannage informatique
- 19 h. comptabilité
- 20 h. séances
- 2 h. réparations diverses
- 0 h. inventaire
- 0 h. aménagement ludothèque

8.5 SOINS DENTAIRES

Les soins dentaires prodigués en 2015 à la Clinique dentaire scolaire ont été subventionnés à raison de Fr. 17'186.95. Les soins prodigués par les dentistes privés s'élèvent à Fr. 763.20.

8.6 PRESTATIONS COMPLEMENTAIRES A L'AVS ET A L'AI

Durant l'année 2015, 455 personnes ont bénéficié d'une prestation complémentaire.

232 demandes de remboursement de frais de maladie et 109 dossiers ont été traités et transmis à la Caisse de compensation, soit 43 nouvelles demandes de prestations complémentaires (25 à l'AVS et 18 à l'AI) et 66 révisions de prestations complémentaires (33 à l'AVS et 33 à l'AI).

8.7 OFFICE COMMUNAL DU TRAVAIL

Situation du chômage dans la commune

Le chiffre officiel du Service Public de l'Emploi (SPE) nous annonce 515 demandeurs d'emploi (+ 57 par rapport à 2014) y compris les chômeurs avec droit aux indemnités (LACI), soit un taux de 9.3% sur notre commune. Pour correspondre à la réalité, il faut encore rajouter tous les demandeurs qui ne sont pas recensés par le SPE, ce qui nous donnerait un taux supérieur à 10% de la population active.

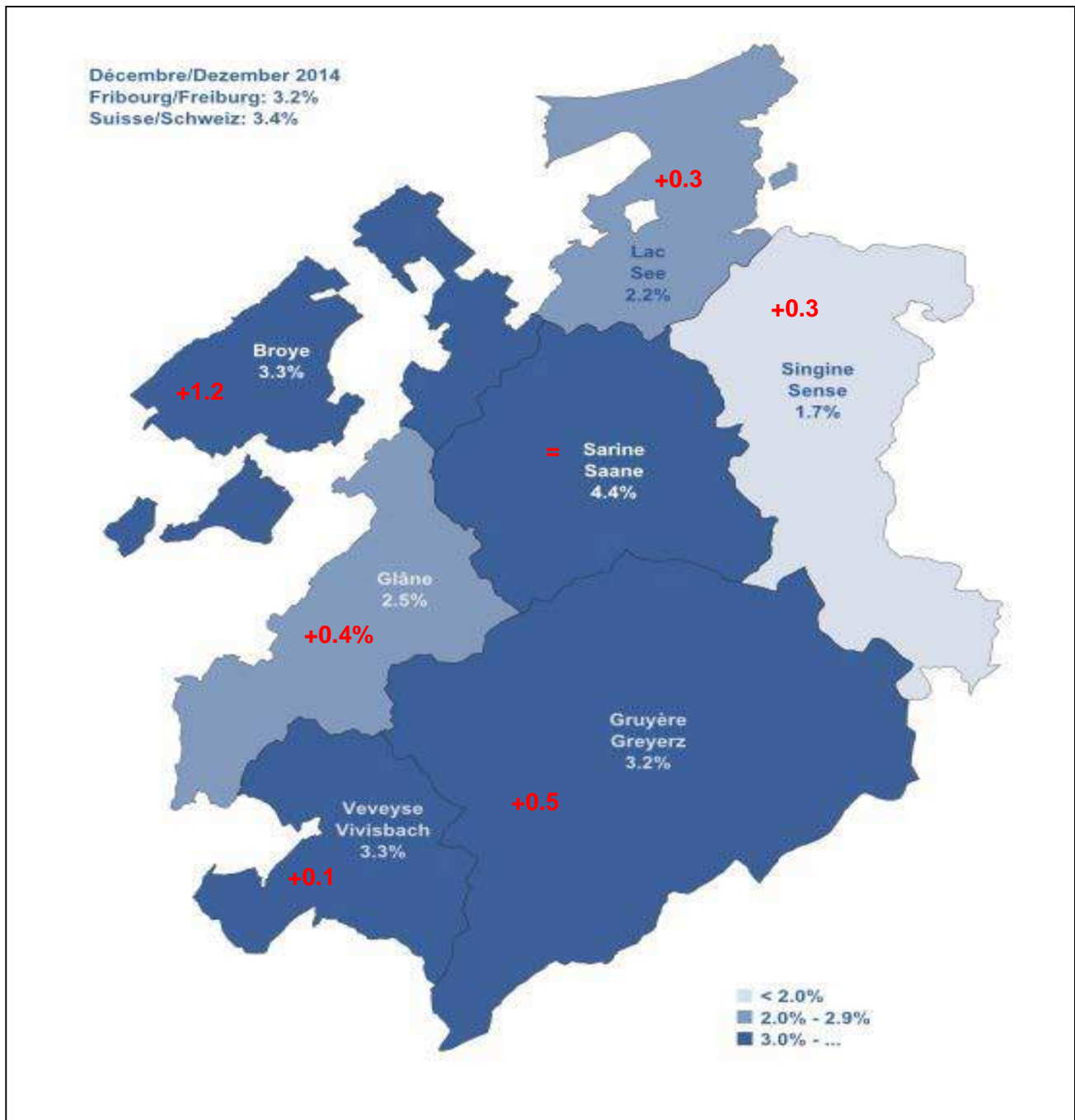
Il y a donc une grande différence entre les chiffres officiels (qui sont des moyennes) et la réalité du terrain qui reste très difficile comme ces dernières années.

Par le biais de contrats temporaires chez Ritec (41) ou aux Services techniques (11), 52 personnes ont pu obtenir un travail et ainsi rester dans le milieu professionnel ou le réintégrer suite à diverses problématiques. Le taux de réussite d'insertion se monte à 17%.

Taux de chômage dans le canton

Par rapport à 2014, en décembre 2015 on constate les augmentations suivantes, en rouge ci-dessous.

(Infobulletin SPE décembre 2014)



8.8 AIDE COMMUNALE AU LOGEMENT

En 2015, 220 demandes, dont 149 acceptées, ont été déposées pour l'obtention de l'aide communale au logement. Parmi les demandes acceptées, 98 concernent des familles, 41 des familles monoparentales et 10 des rentiers AVS/AI. Ainsi, Fr. 240'773.-- ont été attribués.

8.9 PERSONNES AGEES

Le 3 juin 2015, réunis en assemblée, les délégués de l'Association des communes de la Sarine pour les services médico-sociaux ont accepté la modification des statuts de l'ACSMS. Cette modification, qui faisait suite à deux rapports d'audits (2013 et 2014) préconisant une réorganisation de l'ACSMS, a été soumise pour approbation aux communes-membres. Le 10 décembre 2015, la modification des statuts de l'ACSMS a été approuvée par le Conseil général de Villars-sur-Glâne. La majorité des communes de la Sarine ayant également adopté la modification de statuts, l'ACSMS se muera, dès le 1^{er} janvier 2016, en « Réseau Santé de la Sarine (RSS) ». En 2015, les 1^{ères} mesures de réorganisation ont notamment abouti à la mise en place d'une direction générale, à la centralisation des fonctions de ressources humaines, des finances et de la comptabilité et à préparer l'intégration du Service d'aide et de soins à domicile (ex-FASDS) au futur RSS.

Au début de 2015, le comité de l'ACSMS a désigné une commission ayant pour tâche d'évaluer les besoins de rénovation et réorganisation dus à l'ancienneté du Home Médicalisé de la Sarine (HMS) et au manque de place chronique du Service des Ambulances de la Sarine (SAS).

Le 19 février 2015, le Résidence « Les Martinets » a fêté ses 25 ans d'existence au cours d'une fête réunissant les pensionnaires, leurs proches, les employés et le Conseil de fondation. En 2015, les travaux de rénovation et d'agrandissement de la Résidence se sont poursuivis en respectant la planification générale et le budget global. La salle à manger principale ainsi que la cafeteria ont été rénovées, la construction de la nouvelle aile comportant deux étages a bien avancé et le bâtiment a été relié au chauffage à distance. A la mi-2015, la Codems Sarine a proposé au Conseil de fondation des Martinets d'évaluer la possibilité de créer, dans la nouvelle aile, une unité spécialisée en démence (USD). Le Conseil de fondation a exprimé sa disponibilité et a engagé un processus d'évaluation en collaboration avec la commune, la Codems et la DSAS.

Le 15 juillet 2015, soucieux du bien-être des aînés suite à la période caniculaire qui s'était installée dès le début de l'été, le Conseil communal a adressé une lettre à 214 personnes âgées de plus de 75 ans et vivant seules, afin de leur rappeler les recommandations émises par le Service du médecin cantonal concernant les précautions à prendre en cas de canicule. En cas de besoin, une visite domiciliaire par un représentant de l'administration était également proposée aux aînés qui le souhaitaient.

En 2015, 13 personnes de notre commune ont eu nonante ans. Le 15 octobre 2015, six d'entre elles, accompagnées de leurs proches, ont répondu à l'invitation à un goûter organisé aux Martinets par la paroisse et la commune.

8.10 ANIMATION ET TRAVAIL SOCIAL DE RUE

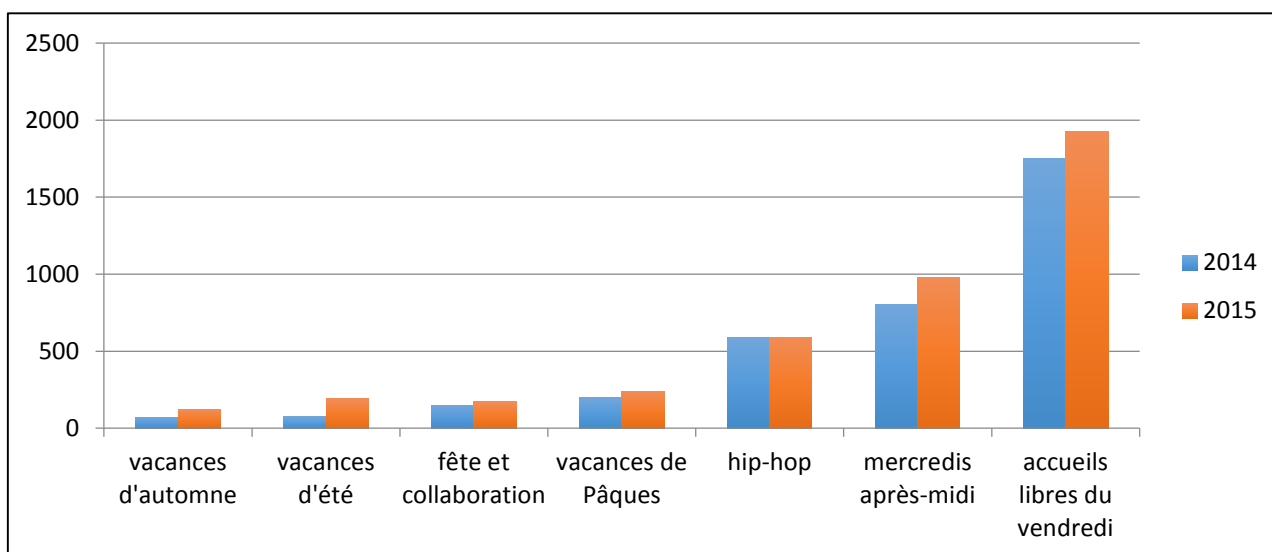
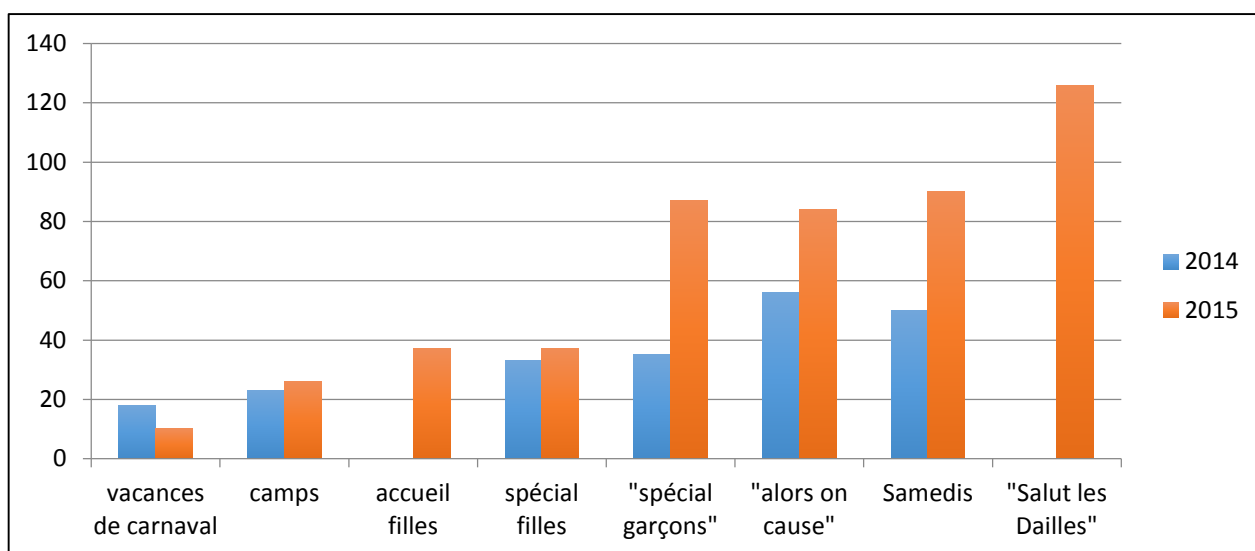
Durant cette année 2015, l'équipe d'animation a été constamment en mouvement et en réflexion pour pouvoir s'adapter au mieux aux besoins du public-cible, à savoir les jeunes entre sept et vingt

ans de la commune de Villars-sur-Glâne. Le pourcentage du temps de travail de l'équipe a été augmenté de 80%, réparti entre un 50% pour le travail sur le terrain et un 30% pour le secrétariat. Cette augmentation a permis d'élargir les prestations, notamment en proposant des activités durant toutes les vacances scolaires. De plus, les collaborations avec le travail social hors murs et VillarSympa se sont intensifiées et plusieurs événements ont été organisés conjointement.

Les graphiques ci-dessous représentent le nombre d'enfants qui ont participé à chacune de nos activités durant les années 2014 et 2015. L'estimation s'est faite comme suit : nombre d'enfants présents durant chaque activité multiplié par le nombre d'activités proposées dans l'année.

Statistiques

Ces graphiques permettent d'observer l'augmentation du nombre d'enfants qui ont participé à nos activités pendant l'année 2015.



L'augmentation de notre personnel a permis de proposer des activités durant toutes les vacances d'été, de Pâques et d'automne. Ces animations durant les vacances scolaires ont toutes remporté un franc succès et nous ont permis de travailler avec de nouveaux enfants de la commune, comme par exemple la semaine d'activité lors des vacances d'été.

Dans cette lignée, d'autres animations comme le « spécial garçons » ou le « alors on cause » ont pu être proposées durant l'année entière. A noter également que les activités « salut les Dailles » et les « accueils filles » ont été créées en début d'année.

Les animations qui ont touché le plus de jeunes sont les « accueils libres du vendredi » à Villars-Vert. Là encore, nous voyons une augmentation de la fréquentation par rapport à 2014, qui cette fois n'est pas liée à l'augmentation du temps de travail, mais à un changement de concept.

En effet, l'animation est un service à la population qui exige de définir clairement les objectifs et les éléments importants qui peuvent être retirés de chaque action menée. Ces objectifs sont dictés par notre mandat, notamment des objectifs d'intégration, de prévention et d'exposition à la culture. De ce fait, chaque animation proposée est orientée de façon à répondre à un ou à plusieurs de ces objectifs. Pour chaque événement, un travail de réflexion a donc été réalisé en amont, en parallèle à toutes les questions logistiques.

Cette année 2015 nous a donc permis d'augmenter le nombre d'activités proposées et, de ce fait, de pouvoir travailler avec davantage d'enfants. Nous avons pu entrer en relation avec de nouveaux jeunes de la commune et renforcer les liens déjà créés avec d'autres enfants habitués de nos animations.

Nous pouvons également observer les avantages du travail de réflexion que nous effectuons régulièrement, tant au niveau du succès des animations, qu'en observant l'évolution des enfants qui participent régulièrement à nos activités.

8.11 SERVICE DES CURATELLES

Durant l'année 2015, et compte tenu des levées ou autres transferts de mandats, le nombre de dossiers traités s'est élevé à 221, soit 9 de plus que l'année précédente.

Il faut toutefois noter que les dossiers faisant l'objet d'une simple gestion administrative et financière deviennent rares à comparer avec toutes les situations nécessitant un suivi social approfondi. Ainsi, ce sont près de 40 dossiers qui bénéficient de ce suivi et la tendance est à la hausse au début 2016.

En sus des mandats de curatelles, l'année 2015 nous a vu ouvrir 5 dossiers de recherche de paternité et 3 procédures en désaveu de paternité. Par contre, comme le législateur ne rend plus obligatoire l'établissement de conventions alimentaires dans le cadre de naissances au sein de couples non mariés, aucun mandat ne nous a été confié dans ce sens par la Justice de Paix en 2015.

9. SPORTS, LOISIRS, CULTURE ET BIBLIOTHEQUE

9.1 SPORTS

En collaboration avec la Commission des sports, son organe consultatif, le Conseil communal a poursuivi les objectifs fixés, à savoir : entretien régulier, amélioration et gestion optimale des infrastructures sportives communales existantes, coordination entre les différents organismes s'occupant des sports et des loisirs.

Le service des sports a exécuté les décisions du Conseil communal. Il a assumé de nombreuses tâches de coordination lors de manifestations sportives : renseignements, réservations, planifications, contrôle de la facturation, etc.

Tâches de coordination

- Planification annuelle de l'occupation des installations par les sociétés sportives
- Aide à l'organisation des différents championnats scolaires (football, basketball, ski)

L'enquête menée chaque année, en juin, auprès des sociétés et groupements concernés permet au service des sports de planifier judicieusement l'occupation des installations.

- Utilisation scolaire journalière de 8h00 à 17h00, planifiée par les maîtres d'éducation physique
- Utilisation par les sociétés de 17h00 à 22h00

Le taux d'occupation des 7 salles de sport, du Platy, de Villars-Vert, des Rochettes et de Cormanon est de 97%.

Durant l'année 2015, les salles de sport ont été utilisées 27 samedis et 26 dimanches. Les principales activités ont été les suivantes :

- Championnat de basketball
- Tournoi de football en salle FC Villars
- Tournoi de basketball Sport Handicap
- Tournoi interne de judo
- Passage de ceintures de judo
- Tournoi interne de badminton
- Cours de formation Pro Senectute
- Journée de Futsal
- Camp de twirling
- Stage de judo
- Tournoi de football tennis
- Formations J+S scouts fribourgeois
- Entraînement équipe de judo KANZAI JAPON
- Tournoi national judo enfants (Litle Kano)
- 30^{ème} anniversaire AFS Karaté-Club Cobra
- Fête cantonale mini basketball
- Match de championnat de basketball
- Opensunday
- Tournoi de classement AVVF de tennis de table
- Spectacle de Hip Hop « M Size »

9.2 LOISIRS

Camps, colonies

En 2015, 160 enfants ont participé à 936 journées de camps divers organisés en dehors du temps scolaire. Les subventions communale et paroissiale s'élèvent à Fr. 8.00 par jour chacune, par participant de Villars-sur-Glâne.

Passeport-vacances

En 2015, 37 jeunes de Villars-sur-Glâne ont à nouveau profité de l'organisation « Passeport-vacances » subventionnée par notre commune à raison de Fr. 30.00 par passeport délivré.

Cours de ski

L'Association des parents d'élèves et le Ski-Club, avec l'aide de la commune, ont à nouveau organisé des samedis après-midi de cours de ski à la Berra pour plusieurs enfants de Villars-sur-Glâne. Des moniteurs en ont assuré l'encadrement.

9.3 CULTURE

La Commune de Villars-sur-Glâne subventionne des projets culturels locaux (théâtre, danse, musique, spectacle, exposition, etc.) répondant aux critères d'attribution fixés par la Commission des affaires culturelles. Les demandes de subvention doivent se faire au moyen d'un questionnaire et sont traitées par ladite Commission. Le site internet de la commune renseigne les intéressés sur la procédure et les délais à respecter.

La Commission des affaires culturelles s'est réunie deux fois en 2015. Elle a octroyé des subsides pour les réalisations ponctuelles suivantes :

- Association des Amis de la Marionnette à l'occasion du 30^{ème} anniversaire du Musée Suisse de la Marionnette
- Opus 89
- Cirque Toamême
- Association Arts Libres
- Association Théâtre Crapouille
- Ensemble vocal OIKIA
- Rencontres de folklore internationales (RFI)

Elle continue à subventionner annuellement les sociétés ou réalisations suivantes :

- Théâtre Nuithonie-Equilibre (abonnements)
- Théâtre des Osses (abonnements)
- La Spirale (abonnements)
- Société des concerts (abonnements)
- Concerts de l'Avent de Villars-sur-Glâne
- Ensemble vocal de Villars-sur-Glâne
- Orchestre de chambre de Villars-sur-Glâne

- Jeune Garde Landwehrienne et Ecole de musique pour enfants
- Corps des Cadets de La Concordia
- Prix du Conservatoire
- Ecole de musique de l'Union Instrumentale
- Association Le Théâtre de Pérolles
- Bibliothèque communale (activités saisonnières)
- Deutsche Bibliothek

Expositions

Dès 2015, les locaux de l'Administration communale sont mis à disposition gratuitement pour des expositions de tableaux.

Relevons qu'en 2015, les artistes suivantes ont exposé leurs œuvres.

- Mme Patricia Monney – Peinture à l'huile
- Mme Marie-France Krähenbühl – Peinture à l'huile
- Mme Jacqueline Gandubert – Exposition d'aquarelle

Ces expositions, qui ont permis d'orner agréablement les murs de l'administration, ont rencontré un vif succès auprès du public.

Spectacles

Dans le cadre des Rencontres de Folklore Internationales 2015, la Commission des affaires culturelles a parrainé un groupe du Botswana, un pays d'Afrique australe. Ce groupe s'est produit sur la place minérale de Cormanon le 21 août 2015.

Ce spectacle a été une réussite. Sous un soleil radieux, les nombreux spectateurs ont également pu applaudir l'école de danse Fuente Flamenca et s'initier aux danses d'origine africaine présentées par Mme Regina Zaugg et ses danseuses.



9.4 BIBLIOTHEQUE

2015 fut pour la Bibliothèque une année contrastée. Traversée de tempêtes, elle fut surtout marquée par l'introduction de nombreuses nouveautés qui inscrivent l'institution dans un modèle innovant. L'essentiel fut de maintenir le cap et, malgré les difficultés, nous y sommes parvenus. Les bibliothèques des trois sites ont ainsi continué de fonctionner sans grands désagréments ou interruptions. Nous avons même enregistré une légère augmentation des prêts (+ 5'749).

L'année débuta par l'arrêt prolongé de Mme Bovard suite à un accident alors que Mme Ruelle n'avait pas repris son travail à temps complet. Ce problème fut suivi peu après par la démission de Mme Kammermann de son poste à Villars-Vert alors que le site allait subir une réfection importante de ses locaux. Ces événements ont suscité, au milieu de l'année, une prise de conscience et une réorganisation de la Bibliothèque. La nécessité de disposer de compétences accrues s'est faite jour dans le même temps que les étapes de centralisation prévues dans le futur étaient avancées en date. Les choses furent assez douloureuses, des personnes ayant dû abandonner des tâches qui leur tenaient à cœur. L'entrée en fonction d'une adjointe n'a, elle, pas été couronnée de succès, mais l'amélioration du service jeunesse a pu être menée à bien.

L'arrivée d'une jeune et dynamique bibliothécaire, Mme Pauline Coquoz, et la restructuration du « chemin du livre » via un nouveau système informatique ont permis de rétablir la situation et de donner un nouveau dynamisme en répartissant mieux les tâches.

Dès l'automne, un module d'acquisition proposé par la maison Al coda a considérablement amélioré la gestion simultanée des différents postes de commandes et de comptabilité facilitant ainsi les différentes opérations liées aux achats et à la surveillance des coûts.

Désormais, les achats sont centralisés via ce nouveau système. Le catalogage et l'équipement ont aussi été unifiés et sont réalisés sur le site du Village. Les documents y sont livrés directement, avant d'être traités, pour ensuite être réexpédiés sur les autres sites. Concernant cette dernière tâche, nous tenons à remercier l'entreprise Ritec, qui met à notre disposition toutes ses compétences en matière de transport.

Il était également prévu de gérer l'achat des BD de façon unique, pour les trois sites. C'est chose faite depuis le mois de janvier, et cela fonctionne plutôt bien.

Cette année a vu également l'ouverture de notre première page Facebook. Mme Coquoz l'a créée de manière brillante et rapide, concrétisant ainsi les espoirs mis en elle pour développer notre communication via internet. Cette première étape devrait être suivie de plusieurs autres, dans des domaines similaires, si l'organisation du temps de travail le permet.

Expositions et animations

Relevons quelques expositions et animations qui ont eu lieu à la bibliothèque :

Transmettre le monde : l'écriture, 6000 ans d'histoire! (janvier-février)

Exposition thématique de livres autour de l'écriture. Comment et sur quoi écrit-on depuis l'antique Mésopotamie jusqu'à nos jours ? Une vingtaine de supports et de vecteurs d'écriture sont exposés en vitrine et complétés par la présentation de documentaires sur le sujet.

C'est le printemps (mars-avril)

Présentation de livres saisonniers et également une occasion de faire découvrir un choix de romans pour adolescents aux couvertures vives et colorées ! Cette vitrine, assez simple quant à sa confection, a été très appréciée !

Quand l'Histoire se fait policière... (mai-juin)

Cet été, on voyageait dans le temps ! Une manière originale de passer ses vacances en suivant une enquête dans le passé. Chacun a pu réserver sa place depuis la bibliothèque en empruntant un ouvrage de nos séries historico-policières !

So british ! Le meilleur de la littérature anglaise (août-septembre)

Les écrivains d'outre-Manche sont mondialement reconnus, mais les connaissons-nous vraiment ? Un petit tour parmi notre sélection se vivait comme un voyage à Londres : easy reading, shopping et le plein d'idées...

Soirée Coup de Cœur (octobre-novembre)

L'automne venu, il est délicieux de partager entre amis de la littérature ses découvertes de l'année une tasse de thé à la main, devant quelques pâtisseries ! L'événement s'est tenu dans les locaux de la bibliothèque, le 14 octobre dernier.

Villart !

La bibliothèque s'était mise au diapason de l'exposition Vill'art. Les artistes amateurs ou les célébrités de demain ont pu découvrir sur nos rayons 300 livres d'art pour jeunes ou adultes et le passionnant magazine « Beaux-Arts ».

L'automne des Contes (novembre-décembre)

Traditionnellement, quatre soirées de contes sont organisées entre la fin du mois de novembre et le début décembre pour offrir aux enfants de Villars-sur-Glâne un peu de l'atmosphère des antiques veillées. Cette année, elles ont eu lieu les 26 novembre, et 1er, 10 et 15 décembre. Quatre conteuses professionnelles se sont succédées pour amener cette touche de rêve, si nécessaire à une vraie Fête de Noël.

Nuit du Conte à Villars-Vert le 13 novembre

La nuit du Conte avec Mmes Kammermann et Hemmer accompagnés par Mme Marie Bavaud au violoncelle, a été couronnée de succès. Plus de cents participants se sont laissés entraîner dans le Royaume de la Princesse du jour et du Prince de la nuit. Suivie d'une collation (pâtisseries et thé) et plus structurée que l'année dernière, cette soirée a été une réussite.

La Crèche des personnages (1 décembre – 6 janvier)

Retour de notre crèche exceptionnelle accompagnée, cette année, de notre sapin de livres.



La bibliothèque en chiffres

Lecteurs actifs	2014	2015
	2'068	2'073

Les lecteurs actifs de Villars-sur-Glâne représentent les 16,55% de la population de la commune (12'084 habitants en 2015).

Lecteurs inscrits	2014	2015
	2'702	2'776

Lectorat adulte	Inscrit	actif
	772	543

On compte environ 442 lecteurs habitant à l'extérieur de la commune. Dans cette catégorie, on constate une progression importante du lectorat en provenance de Fribourg, Neyruz, Matran et Marly. Les chiffres sont assez stables concernant les autres communes.

Lectorat jeune	enfants	adolescents
	1'778	206

Ce sont principalement des élèves des écoles, ventilés en 68 classes, répartis comme suit :

Rochettes	Villars-Vert	Cormanon
18 classes	28 classes	22 classes
357 élèves	480 élèves	437 élèves

Ce jeune public scolaire est complété par une quantité d'enfants venus d'autres horizons fréquentant également la bibliothèque. Il y a bien sûr des élèves du degré secondaire, mais aussi des élèves d'institutions spécialisées ou des écoles privées, des enfants de parents habitant d'autres communes.

Les crèches sont les bienvenues dans nos locaux. En 2015, elles sont revenues lors de visites régulières, mais elles l'ont fait pendant les heures de prêt public (mercredi après-midi) et n'ont pas bénéficié d'animations particulières.

Livres

La bibliothèque recense 43'327 ouvrages dans son catalogue. Cela représente exactement 300 ouvrages de plus que l'année dernière.

Nos lecteurs nous ont très souvent suggéré des acquisitions et nous avons accédé à leur demande dans 130 cas.

373 livres sont en d'autres langues que le français.

733 livres ont été généreusement offerts par des lecteurs ou par la paroisse de Villars-sur-Glâne et ont ensuite rejoint nos rayonnages. C'est 300 ouvrages de plus que l'année dernière.

La bibliothèque a prêté 109'810 documents en 2015, c'est 5'749 de plus qu'en 2014. Le prêt par site :

	Village	Cormanon	Villars-Vert	Total
2013	62'982	18'365	22'719	109'076
2014	61'134	20'311	27'631	104'061
2015	62'021	29'176	18'613	109'810

Avec 238 jours d'ouverture au public, la moyenne du prêt est de 461 livres par jour.

Locaux et matériel

En 2015, l'arrivée de notre canapé et de sa lampe de lecture est le changement le plus visible dans l'aménagement de la bibliothèque. Grâce à cet achat, un petit coin de lecture douillet et agréable a pu être créé. Il a immédiatement été adopté par nos lecteurs, jeunes et moins jeunes, et est depuis utilisé chaque jour ! Il s'agit de notre premier pas vers une bibliothèque 3^{ème} lieu, un lieu de vie qui dépasse la notion de simple magasin-lieu de passage où on se fournit en livres pour repartir à la maison.

L'arrivée, le 3 février, des tablettes de présentation, commandées il y a déjà deux ans, a aussi permis une amélioration notable dans la mise en valeur des nouveautés de chaque type de livres puisque les tablettes se trouvent en tête de chaque rayonnage.

Autre nouveauté plébiscitée par les classes qui nous visitent régulièrement, un vestiaire extérieur à la bibliothèque a été aménagé. Il permet aux élèves de s'asseoir, de déposer leurs chaussures et leur veste avant de rejoindre la bibliothèque en suivant un nouveau tapis. L'ambiance et l'organisation y gagnent beaucoup, la visite débutant et se terminant dans le calme.

La restructuration des rayons s'est encore poursuivie au mois d'octobre et a abouti aux résultats détaillés ci-dessous :

- L'espace jeunesse de la bibliothèque communale a entièrement été repensé.
- Les gradins et les étagères ont été déplacés et espacés pour créer une sensation d'espace et de lumière.
- Les documentaires ont été rassemblés sur une seule grande étagère. Les romans pour enfants ont gagné plus d'espace et bénéficient d'une meilleure présentation. L'ensemble du secteur pour adolescents se concentre désormais sur le couloir où la présentation a également été améliorée.

De fait, il y a maintenant une répartition claire des espaces consacrés aux tout-petits, aux enfants et aux ados et pré-ados.

Conclusion

Le sentiment de satisfaction de nos usagers est complet et nous pouvons dire que la bibliothèque répond de manière efficace aux besoins de la population de Villars-sur-Glâne et de sa région.

Il n'y a pas de jour où nous ne recevons pas un retour positif d'un lecteur ou d'une lectrice, et à chaque occasion importante, nous recevons un concert d'éloges, de félicitations ou de remerciements, etc.

Ce haut degré de contentement ne doit pourtant pas cacher les difficultés rencontrées par un personnel soumis à d'importantes charges de travail. Cela ne doit pas non plus faire penser qu'il n'y a pas urgence à adapter nos locaux aux besoins.

10. AMÉNAGEMENT DU TERRITOIRE, TRANSPORTS ET ENVIRONNEMENT

10.1 AMÉNAGEMENT DU TERRITOIRE

Projet d'agglomération

Le mandat relatif à l'élaboration du Projet d'agglomération de troisième génération de Fribourg (PA3) a fait l'objet d'un appel d'offre. Le 29 janvier 2015, le Comité a choisi le groupe de mandataires.

Trois ateliers participatifs ont réuni les représentants des différentes communes et ont permis de consolider les choix stratégiques et démographiques du PA3. En fin d'année, les communes ont vérifié le contenu des fiches de mesures et calculé le coût des mesures les concernant dans la perspective d'une validation du PA3 début 2016.

Révision du PAL

Suite à la mise à l'enquête de la révision du PAL, en mai 2014, le Conseil communal a décidé d'effectuer certaines modifications du dossier allant dans le sens des oppositions. Un examen préalable complémentaire a été effectué pour préciser le secteur du Vallon de Villars. En début d'année, la Commune a dû se résoudre à changer d'urbaniste afin de finaliser le dossier dans de bonnes conditions. Un nombre important de corrections a dû être effectué sur les documents afin de se conformer notamment aux exigences du Canton. Des dispositions ont dû être prises sur le territoire communal afin de compenser les nouvelles mises en zone à bâtir tenant compte du moratoire lié à l'approbation du plan directeur cantonal prévu pour 2019.

Quant au moratoire sur les surfaces d'assolement, ce n'est qu'en milieu d'année que la marche à suivre pour les nouvelles zones a été connue. La mise en zone à bâtir partielle du secteur du Croset ne pouvait être analysée sans la prise en compte de ces deux moratoires. Après un travail important de l'urbaniste et de la Commission d'aménagement, le dossier est à bout touchant et sa mise à l'enquête est planifiée pour le premier trimestre 2016.

Plan d'aménagement de détail

Les modifications du PAD 34-35 ont été approuvées par le Conseil d'Etat en septembre 2015 suite à une procédure du droit d'être entendu. L'approbation est conditionnée par certaines adaptations du PAD en temps opportun et notamment par la prise en compte du projet relatif au réaménagement de la route de la Glâne.

Le PAD Vallon de Villars a fait l'objet d'un examen préalable complémentaire qui a abouti à un préavis de synthèse favorable du SeCA. Le dossier est en cours de finalisation pour une mise à l'enquête en parallèle du PAL.

Le PAD Village-Eglise a fait l'objet d'un préavis de synthèse favorable du SeCA. Il sera approuvé après l'approbation de la révision du PAL. La salle paroissiale a pu faire l'objet d'un permis de construire tenant compte de l'application de l'effet anticipé des plans.

Les recours liés à la modification du PAD Platy-Centre II ont été retirés moyennant certaines modifications à apporter au projet.

Permis de construire

En 2015, le détail chiffré des procédures a été le suivant :

Enquêtes publiques :

Procédure de planification :	- 1 approbation de plans
Procédure ordinaire :	- 42 permis de construire dont 4 pour des sondes géothermiques
Procédure simplifiée :	- 48 permis de construire dont 12 autorisations pour des panneaux solaires

Commission d'aménagement

Durant l'année 2015, la Commission a siégé 10 fois. Elle a travaillé à la finalisation des documents du PAL et plus précisément du RCU et du plan de zone.

Elle a analysé divers projets dont le développement des infrastructures d'une importante entreprise internationale, le terrain de foot synthétique, le Vallon de Villars, le développement de la place de Belle-Croix, le projet d'une piscine d'agglomération ainsi que des projets de moindre ampleur mais néanmoins sensibles tels que la transformation d'une ferme en zone agricole, la construction d'un bâtiment administratif et la transformation du restaurant du Pont de la Glâne.

La Commission s'est également penchée à plusieurs reprises sur la densification des quartiers de faible densité en analysant plusieurs projets afin de définir les contraintes et les exigences de ce nouveau type d'urbanisation.

Métamorphouse

Au mois de juin 2015, la Commune de Villars-sur-Glâne a lancé le projet Métamorphouse. Ce projet pilote de densification dans les zones villas a pour but de sensibiliser les propriétaires sur le potentiel de leur parcelle et les possibilités d'agrandissement et de transformation de leur maison individuelle.

10.2 ROUTES, TRANSPORTS ET ENVIRONNEMENT

Plan directeur de la modération et du stationnement (PDMS 2005)

Les travaux relatifs au réaménagement et mise en zone 30 km/h de la route de Ste-Apolline sont achevés. Hormis une instabilité des talus en déblai sur le tronçon inférieur due aux abondantes pluies printanières, le chantier s'est déroulé sans encombre.

Agglo et transports publics

La planification de l'interface des lignes 5/11 CFF a débuté plus tard que prévu face aux incertitudes liées à l'intégration du quartier du Croset dans le périmètre de la zone à bâtir. Celles-ci levées, le projet, rendu compliqué par l'exiguïté des lieux, a bien avancé avec l'examen préalable en fin d'année. Les travaux devraient débuter en 2016.

Le projet de réaménagement des routes de Villars et de Moncor, afin d'améliorer les conditions de circulation des bus et de la mobilité douce, a été retardé par l'attente de la décision cantonale quant à la transformation du carrefour de Belle-Croix. En fin d'année, le projet désormais scindé en deux parties, communale pour les aménagements sommaires, arrêt de bus Villars-Vert pour la première, et mixte cantonale – communale pour la seconde, route de Moncor à l'image de l'interface lignes 5/11.

Transagglo

Dans le cadre de la mise en œuvre des axes stratégiques de mobilité douce, respectivement la Transagglo secteur ouest, les communes d'Avry-sur-Matran, Corminboeuf, Matran et Villars-sur-Glâne ont procédé à un appel d'offres commun. Notre commune a pris le pilotage de la procédure sur invitation.

Cette étude de faisabilité, avec l'évaluation complète des différentes variantes, tant au niveau des contraintes géométriques, environnementales et financières, a permis de proposer un tracé optimal. La suite de l'étude permettra de définir si les choix initiaux sont maintenus ou si des optimisations techniques ou financières doivent être apportées.

Centralité de Belle-Croix et passerelle de Villars-Vert

En début d'année, le Conseil communal a chargé un bureau spécialiste du trafic afin d'évaluer sommairement la faisabilité d'un carrefour dénivelé entre la route du Petit-Moncor et la route cantonale RC 31b (semi-autoroute) ainsi que d'investiguer la stratégie du principe de maillage. Ce mandat avait également pour objectif de simplifier le projet de jonction de l'A12 avec une géométrie moins gourmande en friches routières.

Après avoir analysé les enjeux liés au développement urbain et face à la volonté du Canton d'aller de l'avant avec l'intégration de la transformation du carrefour en place, le Conseil communal a mandaté un groupe d'étude. La mission du groupe, composé de spécialistes en circulation, urbanisme, architecture de ville, économie, était d'établir un plan stratégique et participatif (Masterplan) pour le développement de la nouvelle centralité de Belle-Croix.

Après avoir étudié le potentiel urbain et économique et intégré les études de circulation puis établi un système d'objectifs et de principes cohérents, une première séance de concertation a eu lieu en septembre 2015. Elle réunissait, avec les mandataires, les différents acteurs, propriétaires privés, services cantonaux, notre urbaniste communal ainsi que les représentants communaux. Après cette phase de diagnostic et scénarii, la phase de conception a pu commencer.

Pour 2016, une seconde séance de synthèse est agendée avec les propriétaires, puis la validation finale du Masterplan pourra se faire par l'Exécutif.

Liaisons piétonnes

Un cheminement piétonnier de promenade a été réalisé dans le parc urbain de Cormanon. Partant de la Dort-Verte au droit du prolongement de la rue du Centre, il conduit jusqu'au « mamelon » où sont installés des bancs publics. Les travaux ont été réalisés par les services extérieurs.

Un escalier a été construit entre le chemin situé sur la place sud des Grand-Chênes et le mail sud. Il fait l'interface entre ces deux tronçons bien fréquentés et révèle un côté pratique.

Un projet de trottoir sur la route de Chandolan a été élaboré par nos services techniques. Ce tronçon manquant, adjacent au parking du BSEV, simplifiera et sécurisera l'itinéraire des piétons. Les travaux sont prévus pour 2016.

Le chemin des écoliers de Cormanon sur les routes de la Petite-Fin et de la Berra a été sécurisé par des balises et marquages. Une place « dépose minute » a été réalisée sur la route du Gibloux. Elle doit permettre aux parents conduisant leurs enfants à l'école de ne pas mettre en danger les autres.

Eclairage public

La campagne d'assainissement visant à remplacer les lampes à mercure par des ampoules type LED ou iodure céramique se poursuit. C'est ainsi qu'en 2015, les secteurs suivants ont été assainis :

Secteur de Cormanon : - ch. des Ecoles, rte du Gibloux, imp. de la Grangette, rte de Planafaye
Secteur des Dailles : - rte des Dailles, rte du Coteau, ch. de la Forêt, Bois de Belle-Croix

78 points lumineux ont été remplacés.

Cité de l'énergie – Planification énergétique territoriale

Le réaudit du label « Cité de l'énergie » a généré un volume de travail important avec notre conseiller en énergie. Le résultat de l'audit 2015 est réjouissant. Il a obtenu 67% des points.

Les investissements en matière d'assainissement du parc immobilier, d'éclairage public, de mobilité douce, ainsi que les incitations réglementaires ont porté leurs fruits.

Un spin-off spécialisé dans la réalisation de cartographie énergétique et la simulation de scénarii énergétiques a été mandaté.

Avec cette étude, la Commune dispose d'un outil lui permettant de maîtriser la situation énergétique communale et de choisir l'évolution souhaitable de l'approvisionnement énergétique sur son territoire.



11. SERVICES EXTERIEURS

11.1 VOIRIE

Activités courantes

- Entretien général du patrimoine routier communal
- Entretien des trottoirs et des chemins piétonniers communaux
- Service hivernal
- Entretien de l'éclairage public
- Entretien des fontaines communales
- Entretien des bornes rétractables
- Entretien des déchetteries de quartier
- Entretien de la signalisation et du marquage routier
- Mise en place de l'éclairage pour les fêtes de fin d'année
- Mise en place de l'affichage pour la sécurité routière
- Participation à l'organisation de la fête du 1^{er} Août
- Creuse de tombes et gestion du cimetière
- Gestion des déchets
- Travaux annexes

Activités ponctuelles touchant des projets particuliers

- Assurer les démarches administratives, la direction des travaux et intervenir dans les domaines qui touchent le service
- Montage, transport et installation des podiums et estrades pour les concerts de l'Avent
- Montage et sonorisation pour le spectacle RFI à Cormanon
- Montage, transport et sonorisation pour les différentes fêtes de quartier
- Montage et transport pour la fête de la St-Nicolas
- Montage et transport de matériel pour les spectacles de clôtures scolaires
- Montage et transport pour la fête de carnaval

Réalisations

- Entretien courant du réseau routier communal
- Rénovation des bancs publics
- Réaménagement de la place « déchetterie » des Daillettes
- Construction abris vélos au Platy, centre sportif et devant Nuithonie
- Réalisation chemin pédestre « Cormanon Panorama »
- Pose de balises dans les zones 30
- Remise en état du chemin et mise en place des coulisses « Promenade du Ruisseau » et « chemin creux de Belle-Croix »
- Réfection arrêt de bus Villars-Vert

Matériel et véhicules

Achats et remplacements

- Balayeuse AZURA (remplacement)
- Remorque Hulco Terrax-2-3501

Entretien routier

Réseau routier communal

Routes communales	28'210 m
Routes privées	2'350 m
Chemins piétonniers	15'190 m
Trottoirs communaux	31'693 m

L'entretien hivernal de ce réseau a nécessité l'utilisation de :

Années	2012	2013	2014	2015
Sel	233 tonnes	531 tonnes	137 tonnes	322 tonnes
Gravier	35 tonnes	12 tonnes	0 tonne	1 tonne

Gestion des déchets

En 2015, le ramassage des déchets ménagers urbains a été effectué par le service de la voirie de la Ville de Fribourg.

Années	2013	2014	2015
Déchets ménagers	1725 tonnes	1653 tonnes	1610 tonnes
Déchets de jardin	1846 tonnes	1878 tonnes	1600 tonnes
Déchets encombrants	340 tonnes	364 tonnes	432 tonnes
Réfrigérateurs/congélateurs	164 pièces	151 pièces	199 pièces
Appareils ménagers	94 pièces	137 pièces	153 pièces
Vieux papiers	890 tonnes	865 tonnes	859 tonnes
Verres usagés	442 tonnes	443 tonnes	452 tonnes
Aluminium et fer blanc	150 tonnes	139 tonnes	153 tonnes
PET	55 tonnes	55 tonnes	52 tonnes
Vieux pneus	3 tonnes	3 tonnes	6 tonnes
Vieux bois	177 tonnes	160 tonnes	178 tonnes

Taux de couverture : (objectif minimum 70 %)

2007	2008	2009	2010	2011	2012	2013	2014	2015
72.42 %	75.73 %	66.35 %	68.55 %	76.82 %	77.55 %	72.22 %	77.51 %	78.25 %

11.2 PARCS ET JARDINS

Activités courantes

- Entretien général des parcs et jardins communaux
- Entretien du site « Au Bois d'mon Cœur »
- Mise en conformité des places de jeux autour des écoles
- Taille des haies et arbres d'avenue
- Plantation d'arbres d'avenue
- Entretien du chemin de Saint-Jacques-de-Compostelle
- Entretien des zones 30
- Désaffectation des tombes
- Réfection des chemins en pavés
- Lutte contre le feu bactérien
- Entretien des places de sport, cimetière, aménagements extérieurs des écoles
- Zones végétalisées dans les ouvrages routiers
- Travaux annexes
- Collaboration au service hivernal
- Collaboration avec les activités de l'animation

Activités ponctuelles touchant des projets particuliers

- Assurer les démarches administratives, la direction des travaux et intervenir dans les domaines qui touchent le service

Réalisations

- Balisage des chemins pédestres
- Démolition mur de soutènement et travaux d'aménagement au cimetière
- Plantation dans les différentes zones 30
- Pose de dalles de jardin à l'emplacement des bancs au parc urbain de Cormanon
- Tailles d'entretien et de rajeunissement de végétaux dans toute la commune
- Aménagement autour de la fontaine au réservoir de Belle-Croix
- Aménagement de l'entrée principale Centre spécialisé de Villars-Vert

Matériel et véhicules

Achats et remplacements :

- Faucheuse Spider ILD02
- Tondeuse Etesia Pro 51 K
- Remorque pour outillage Zbinden

12. SERVICE DES EAUX, STEP, COLLECTEURS, SERVICE DU FEU, ENERGIE ET CADASTRE

12.1 SERVICE DES EAUX

Fonctionnement du service

Exploitation du réseau par les Services industriels de Fribourg

L'exploitation du réseau d'eau de Villars-sur-Glâne par les Services industriels de Fribourg suit son cours normalement. Les responsables respectifs des deux communes se sont rencontrés à quatre reprises en 2015.

Sources de Prouvin et de Pont-Neuf

En 2015, tous les échantillons répondaient aux exigences légales sur la qualité microbiologique et chimique de l'eau.

Conduite de transport et entretien des sources

Aucune mesure particulière n'a été engagée en 2015.

Réseau communal

L'entretien du réservoir, du réseau, des chambres de vannes, des bornes hydrantes ainsi que le changement des compteurs sont assurés par le personnel du Service des eaux des Services industriels de la Ville de Fribourg. En 2015, l'ensemble des vannes principales a été manipulé.

Relations avec l'extérieur

Consortium des eaux

L'Assemblée des délégués se compose de 17 membres, soit 6 délégués de la Ville de Fribourg et 1 délégué pour chacune des 11 autres communes, membres. Elle s'est réunie à deux reprises en 2015, la première fois le 17 juin pour examiner et approuver les comptes et le rapport de gestion de l'exercice 2014. Quant à la seconde, tenue le 11 novembre 2015, elle a maintenu le prix de l'eau pour 2016 et approuvé le budget 2016.

Comité de direction

Président	M. RIDORE Carl-Alex	Préfet de la Sarine	2008
Membres	M. BAPST Nicolas	Villars-sur-Glâne	1989
	M. STEIERT Thierry	Fribourg	2011
	M. CLEMENT Pierre-Alain	Fribourg	1996
	M. GENOUD-PAGE Madeleine	Fribourg	2006
	M. HAYOZ Jean-Claude	Courtepin	2003
	M. RAMUZ Michel	Givisiez	1991

Le prix du l/min prévu à CHF 28.82 au budget est effectivement de CHF 12.06 en 2015, soit une diminution de 58 %. Par rapport à l'exercice 2014, la baisse est de CHF 10.67, soit 47 %.

En 2015 des travaux ont été entrepris pour la séparation des filtres à charbon actif à la station de Port-Marly, pour un montant de CHF 264'034.--. Durant ces travaux, il a été procédé à la régénération du charbon actif des 4 filtres; le montant de ces travaux CHF 182'925.-- a été prélevé sur la provision créée à cet effet. Des travaux ont également été entrepris pour le remplacement et la mise aux normes du système d'ozonation, pour un montant de CHF 353'230.--.

La répartition des ventes d'eau du Consortium a été la suivante :

Fourniture d'eau		2015	2014
Villars-sur-Glâne	*	1'095'722 m ³	846'626 m ³
Courtepin	*	1'028'221 m ³	982'485 m ³
Givisiez	*	296'793 m ³	291'513 m ³
HFR- Fribourg		147'920 m ³	134'559 m ³
Cormimboeuf	*	146'560 m ³	129'669 m ³
Belfaux	*	137'202 m ³	101'464 m ³
Granges-Paccot	*	125'782 m ³	49'121 m ³
TWB - Jeuss		75'503 m ³	18'668 m ³
Barberêche	*	36'149 m ³	23'863 m ³
Chésopelloz	*	31'195 m ³	26'797 m ³
Consortium Graboz		29'213 m ³	13'042 m ³
Matran	*	28'240 m ³	19'052 m ³
La Sonnaz (Cormagens / Lossy)	*	27'545 m ³	24'622 m ³
Marly	*	20'484 m ³	24'294 m ³
Misery –Courtion – eau de secours		12'612 m ³	29'192 m ³
STEP Gérine- Nesslera		452 m ³	2'070 m ³
MIC- Marly		-11 m ³	-341 m ³
Total m³		3'239'582 m³	2'716'696 m³

* Communes membres

Plans directeurs et casier de l'eau potable PDEP

Le plan directeur de l'eau potable (PDEP, représentation schématique) est complété lors de chaque réparation ou modification de notre réseau.

En 2015, les services techniques ont élaboré le PIEP (Plan des infrastructures de l'eau potable) conformément à la nouvelle loi cantonale sur l'eau potable (LEP, RSF 821.32.1) qui est entrée en vigueur le 1er juillet 2012.

Analyses

37 analyses ont été effectuées par le Laboratoire cantonal en 2015, soit :

- 25 sur le réseau communal
- 12 au départ des sources
- 0 sur le réseau privé
- 0 sur les sources privées

Livraisons d'eau

Sources	2014		2015	
GABG	197'597 m ³	11.93 %	166'594 m ³	9.49 %
Prouvin *	219'880 m ³	13.27 %	164'358 m ³	9.36 %
Farvagny, en Riaux	183'552 m ³	11.08 %	116'966 m ³	6.66 %
Pont-Neuf *	177'989 m ³	10.74 %	162'280 m ³	9.25 %
Sous-total	779'018 m³	47.02 %	610'198 m³	34.76 %
Consortium	877'700 m ³	52.98 %	1'145'110 m ³	65.24 %
Total	1'656'718 m³	100.00 %	1'755'308 m³	100.00 %

* propriété de la Commune de Villars-sur-Glâne

Livraison depuis notre réservoir pour le compte du Consortium à :

Année	2013	2014	2015
Matran	44'984 m ³	22'065 m ³	28'240 m ³
Corminboeuf	16'267 m ³	18'252 m ³	21'263 m ³
Total	61'251 m³	40'317 m³	49'503 m³

La livraison totale des eaux brutes en 2015 s'élève à **1'679'891 m³**, ce qui représente une valeur journalière de **4'602 m³**.

En 2015, nous avons facturé **1'488'086 m³** aux abonnés. A cela, il convient d'ajouter la consommation des services communaux, telle que l'arrosage, les fontaines, le cimetière, l'édilité, les parcs et jardins et le service du feu ainsi que la fourniture d'eau aux chantiers.

La Commune d'Hauterive a soutiré au GRABOZ **56'493 m³** de la production de Pont-Neuf.

Etudes et nouvelles réalisations

- Sur la route des Biches, une conduite d'eau de 100 m a été posée pour renforcer la défense incendie.
- Dans les quartiers de Florimont et du Gibloux, la conduite d'eau existante a été remplacée sur une longueur de 480 m. Ces travaux ont été réalisés conjointement aux travaux du chauffage à distance.
- A Farvagny, l'ouverture de la nouvelle gravière a nécessité le déplacement de notre conduite de transport Eternit, qui datait de 1956, sur une longueur de 980 m.
- Une étude a été lancée pour remplacer les conduites d'eau dans les quartiers de la Pépinière, des Dailles et de la route de Matran.
- Une étude a été lancée pour le remplacement d'une conduite d'eau dans le quartier du Fort-St-Jacques sur une longueur de 180m, travaux conjoints à l'extension du réseau de gaz.

Travaux d'entretien

- 14 fuites ont été détectées et réparées sur le réseau en 2015, dont 7 sur le domaine privé et 7 sur le réseau communal
- 104 compteurs ont été échangés
- 22 nouveaux compteurs ont été posés

12.2 STATION D'EPURATION DES EAUX USEES (STEP)

Les communes concernées, soit Villars-sur-Glâne, Neyruz, Matran et partiellement Avry et Hauterive, sont raccordées à la STEP de Villars-sur-Glâne. Elles participent donc à 100% au paiement des parts fixées par la nouvelle convention du 8 août 2006.

Exploitation

Les comptes d'exploitation de la station d'épuration, sous réserve d'acceptation par la Commission de gestion, se présentent comme suit :

		2014	2015
1	Frais administratifs	CHF 601'126.55	CHF 613'500.95
2	Energie	CHF 130'293.10	CHF 135'780.50
3	Produits chimiques et laboratoire	CHF 105'637.51	CHF 93'843.72
4	Entretien des bâtiments	CHF 9'998.95	CHF 14'930.00
5	Entretien des installations	CHF 488'717.85	CHF 636'380.00
6	Transports	CHF 142'397.10	CHF 46'310.65
7	Elimination des boues	CHF 172'597.05	CHF 176'236.25
8	Achats de matériel	CHF 18'116.95	CHF 21'186.80
9	Cadastre des eaux usées industrielles	CHF 9'490.00	CHF 7'340.00
10	Produits	CHF - 394'644.12	CHF - 196'575.99
	Total des charges = Montant à répartir	CHF 1'283'730.94	CHF 1'548'932.88

Participations

		2014	2015
Villars-sur-Glâne	80.92 %	CHF 1'038'795.14	CHF 1'253'396.48
Neyruz	7.02 %	CHF 90'117.90	CHF 108'735.10
Avry	4.60 %	CHF 59'051.60	CHF 71'250.90
Matran	7.32 %	CHF 93'969.10	CHF 113'381.90
Hauterive (FR)	0.14 %	CHF 1'797.20	CHF 2'168.50
Total	100.00 %	CHF 1'283'730.94	CHF 1'548'932.88

La STEP en chiffres

		2014	2015
Eaux traitées à la STEP total	m ³	2'396'811	2'197'393
Provenance des communes membres	m ³	583'440	466'080
Pluviométrie	mm	1'180	833
Boues liquides centrifugées	Tonne	9'434	8'488
Kg de MVS introduits en digestion	Kg	417'298	592'433
Boues brûlées à la SAIDF	Tonne	1'000	914
Volume de biogaz produit	m ³	274'968	407'437
Consommation électrique totale	KWh	934'320	962'726
Production d'électricité CCF	KWh	318'797	649'539
Prise en charge de biomasse	Tonne	37	606

Commission de gestion de la STEP

La Commission de gestion de la STEP s'est réunie deux fois durant l'année 2015. Elle a approuvé les comptes 2014 et le budget 2016.

Informations STEP

Durant l'année 2015 nous avons procédé à la révision et au remplacement de plusieurs éléments de la STEP. Les plus importants ont été les suivants :

L'installation de dosage de chlorure ferrique a été entièrement remplacée. Les pompes doseuses et toute la tuyauterie ont été remplacées. Cette nouvelle installation nous permet de doser précisément les quantités de fer nécessaires à la précipitation du phosphore présent dans les eaux usées.

En 2015, nous avons entrepris les démarches nécessaires pour l'obtention de l'accréditation de la part du Service vétérinaire cantonal et du SEN pour la prise en charge de biomasse extérieure à la STEP. Celle-ci nous a été délivrée en juin 2015. Cet apport extérieur, ainsi que les améliorations apportées à la digestion (nouvelle isolation et pose de deux brasseurs), ont permis de doubler notre production de biogaz.

La vente d'énergie électrique à Swissgrid est passée de 316'943 KWh en 2014 à 649'539 KWh en 2015.

En automne 2015, nous avons entrepris le début des travaux de remplacement de l'automation et des organes électriques de la digestion. Ces travaux seront terminés en 2016.

12.3 COLLECTEURS

Etudes et travaux d'assainissement

- Dans le cadre des travaux de remise à niveau des voies ferroviaires lancés par les CFF, la commune a profité de poser un nouveau collecteur d'eaux usées parallèlement au tuyau de drainage.
- L'étude pour une modélisation hydrodynamique du réseau d'évacuation des eaux urbaines a été poursuivie en 2015.
- En collaboration avec le Groupe E, la commune a lancé une étude pour reprendre les eaux du secteur Jean-Paul II sur la galerie de Chandolan-Planafaye.

Etudes PGEE

Le PGEE est régulièrement mis à jour et complété par les services techniques communaux.

Curage des collecteurs

Le curage des collecteurs ainsi que les inspections vidéo sont planifiés par secteur et réalisés dans le courant de l'année. Ces informations sont analysées et ensuite transférées sur le Système d'Information du Territoire (SIT).

12.4 SERVICE DU FEU

Fonctionnement du service

Le Corps des sapeurs-pompiers comptait 75 personnes au 1^{er} janvier 2015. Parmi celles-ci, on dénombre 9 officiers, 20 sous-officiers et 31 porteurs d'appareil respiratoire.

Au cours de l'année, 10 personnes ont intégré le Corps des sapeurs-pompiers et 9 l'ont quitté.

Interventions

En 2015, aucune intervention dramatique ou de très grande ampleur n'est à déplorer. Le Corps est intervenu à 67 reprises pour un total de 609 heures de travail.

Le nombre d'appels au 118 se répartit de la façon suivante :

- Feux	9
- Hydrocarbures	10
- Inondations / dégâts naturels	13
- Détections automatiques	21
- Sauvetages	6
- Services de police	5
- Divers	1



En comparaison avec les années précédentes, le nombre d'interventions hydrocarbures a sensiblement augmenté, tandis que les autres types d'interventions sont stables.

Instruction et formation

Pendant l'année 2015, divers cours, exercices et séances ont eu lieu, notamment :

- 5 séances d'état-major
- 2 visites tactiques
- 6 cours de cadres
- 14 exercices de la section protection respiratoire
- 6 exercices pour nouveaux sapeurs-pompiers
- 7 exercices du Corps
- 3 exercices avec les CSP de Corminboeuf, Givisiez et Granges-Paccot, Police, moto – pompe et échelle remorquable
- 1 exercice avec le CR de Fribourg

L'instruction avait pour but la consolidation du travail aux engins et l'emploi du matériel utilisé moins fréquemment.

Plusieurs incorporés ont suivi des cours pour des formations complémentaires, étoffant ainsi leurs compétences personnelles et les capacités de l'ensemble du Corps. Un cours pour chef de groupe échelle remorquable a aussi été organisé à Villars-sur-Glâne.

Comme tous les 4 ans, 2015 a rimé avec inspection générale du Corps qui s'est bien déroulée, malgré plusieurs défis à relever, parmi lesquels un renouvellement d'environ 30% de l'effectif depuis la dernière inspection et les incidences d'une nouvelle réglementation.

Durant le 2^{ème} semestre, l'organisation future du Corps a été discutée avec l'ensemble des membres et c'est sous une nouvelle constellation que l'année 2016 a pu débuter.

L'instruction, hors cours cantonaux et service de piquet, représente pour notre CSP en 2015 plus de 3'087 heures.

Equipement

Suite à une opportunité et au travail de quelques employés communaux, nous avons pu réorganiser notre local matériel avec un système d'armoire sur rail. En 2015, nous avons remplacé notre machine à laver, les tuyaux et acquis 12 nouveaux appareils de protection respiratoire.

Prévention

Plusieurs objectifs en matière de prévention ont aussi été suivis avec des visites d'entreprises et de sites sensibles, un exercice d'évacuation des écoles et la présence du Corps des sapeurs-pompiers lors de diverses manifestations.

Commission du feu

La Commission du feu s'est réunie une fois en 2015 pour approuver le budget 2016 et prendre position sur le projet de nouvelle loi cantonale en matière de défense incendie (ECALex). Le 1^{er} octobre 2015, le Conseil général a approuvé le nouveau règlement organique communal qui est entré en vigueur le 18 décembre 2015 après sa signature par Monsieur le Préfet. Une Commission

d'inspection a été instaurée afin de soulager la Commission locale du feu des visites de contrôle prévues par la loi.

12.5 ENERGIE

Activité gaz – Frigaz (Groupe E Celsius SA dès le 01.01.2016)

L'approvisionnement en gaz naturel s'est effectué normalement durant l'année 2015. La consommation journalière maximale a été atteinte le 5 février, avec 4.98 millions de kWh (2014 : 4.6 millions de kWh le 29 décembre).

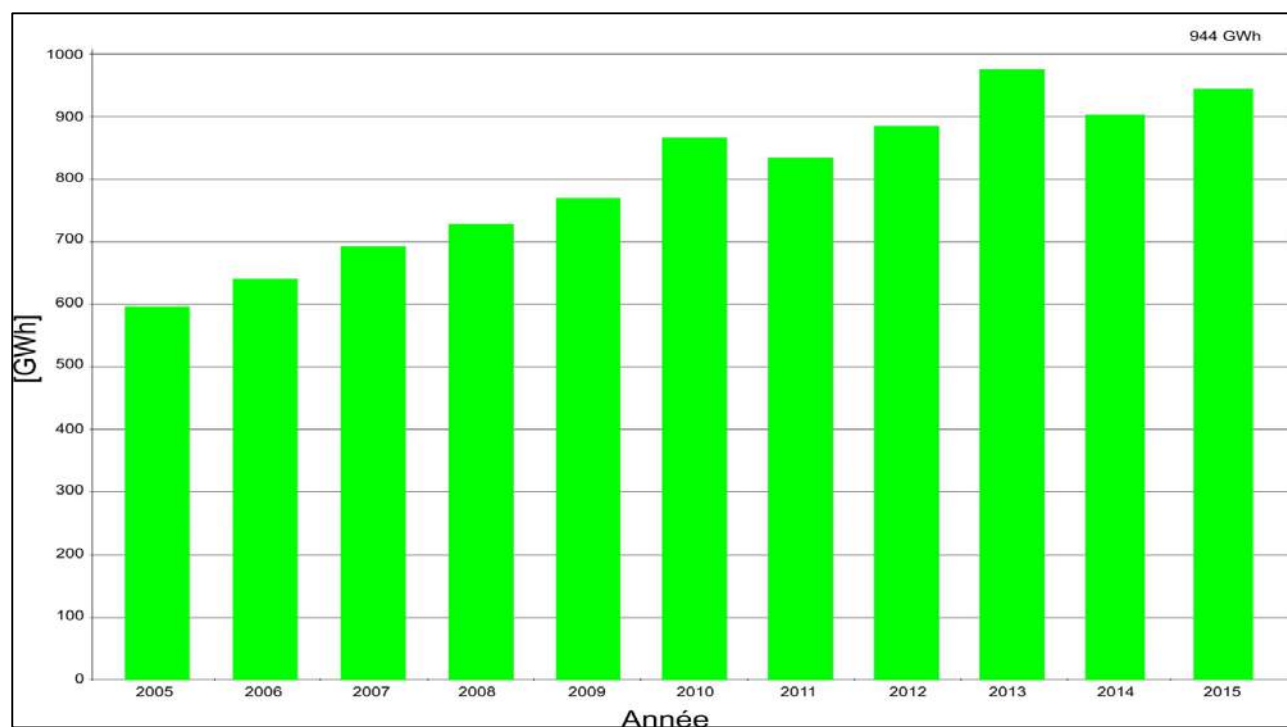
Aucune mesure particulière n'a dû être prise pour respecter la limite du débit horaire souscrit.

Les ventes d'énergie, avec 944.2 millions de kWh (902.8), ont été supérieures de 41.4 millions de kWh (+4.6 %) à celles de 2014.

Les ventes se répartissent de la manière suivante :

	2015	2014
Processus	429.7	425.0
Chauffages	486.3	450.6
Cuissons et divers	24.4	23.4
GNC (Gaz Naturel Carburant)	1.8	1.8
Electricité et chaleur	2.0	2.0
Total	944.2	902.8

Evolution des ventes



Sur le plan géographique, les ventes de gaz (hors GNC et Electricité/chaleur) se répartissent à raison de 272.5 (275.7) millions de kWh en ville de Fribourg, 168.4 (156.9) millions de kWh dans les communes francophones de l'Agglomération et de 499.6 (466.4) millions de kWh dans la Broye vaudoise et fribourgeoise, la Glâne, le Lac, la Gruyère, la Veveyse et la Singine

Le réseau a continué de se développer dans le canton et la Broye vaudoise. Les autres principaux investissements sont en relation avec de nouveaux postes de détente et 1 nouveau CCF.

Le réseau de transport moyenne pression s'est étendu de 33.0 km. La pose de nouveaux tuyaux au 31.12.2015 se répartit ainsi : dans l'Agglomération fribourgeoise (1.8), en Sarine (18.8) en Gruyère (0.9), dans la Glâne (2.3), dans le Broye (2.0), en Singine (3.9), dans le Lac (1.6) et dans la Broye vaudoise (1.7).

Le réseau de distribution basse pression s'est étendu de 28.2 km alors que 422 m ont été remplacés. La pose de nouveaux tuyaux au 31.12.2015 se répartit ainsi : dans l'Agglomération fribourgeoise (3.3), en Sarine (9.2) en Gruyère (2.0), dans la Broye (7.0), dans la Glâne (0.3) dans le Lac (4.1) et dans la Broye vaudoise (2.3).

Le réseau de gaz totalise 563.7 km (502.5) à fin 2015, dont 265.5 km (232.5) de conduites moyenne pression et 298.2 km (270) de conduites basse pression. La croissance totale du réseau durant l'année 2015 a été de 61.2 km (46.5), soit une augmentation de 31.6 % (10.2%).

Nouvelles installations de chauffage

Il a été délivré :

- 10 permis pour l'installation d'un chauffage à gaz
- - permis pour l'installation d'un chauffage à mazout
- - permis pour l'installation d'un chauffage à pellets
- 4 permis pour l'installation de sondes géothermiques
- 8 permis pour l'installation de panneaux solaires
- 3 permis pour l'installation de PAC air-eau
- 4 permis pour l'installation d'un CAD

12.6 CADASTRE

Cadastre administratif - gestion du patrimoine

En 2015, nous n'avons pas eu d'importants travaux en relation avec le cadastre administratif.

13. TERRAINS, FORÊTS, BÂTIMENTS PUBLICS, CIMETIERE

13.1 TERRAINS ET FORÊTS

Terrains

Location

Tous les terrains agricoles que possède la Commune sont loués à des agriculteurs locaux qui les exploitent tout en tenant compte de l'évolution et de l'urbanisation de la Commune.

Forêts

Période février 2015 - février 2016

Situation générale

Les forêts de la Commune de Villars-sur-Glâne se composent de très jeunes peuplements, âgés de 1 à 20 ans, et de très vieux peuplements sous-exploités, âgés de plus de 120 ans, essentiellement feuillus. Les jeunes peuplements sont issus des suites de l'ouragan Lothar et de l'exploitation forcée des arbres attaqués par le bostryche typographe. Le vieillissement excessif de certains peuplements est dû à plusieurs phénomènes conjugués. Il s'agit, en vrac, de l'effondrement du marché des sciages feuillus, de la mauvaise perception des coupes de bois par la population, de la disparition progressive de l'énergie bois au profit des énergies fossiles et de la présence d'infrastructures qui compliquent grandement l'exploitation forestière.

Les arbres, tout comme nous, ne sont pas immortels. Dans une forêt peu fréquentée, cela ne pose aucun problème. Un arbre meurt et se délite par morceau. Par contre, dans les forêts de la Commune de Villars-sur-Glâne, cette situation n'est pas tolérable du point de vue de la sécurité.

Dès lors, il faudra poursuivre activement le travail de rajeunissement des forêts, en enlevant les vieux arbres dangereux, tout en conservant les vieux sujets pérennes. Ce sont les chênes, certains sapins blancs, des douglas ou des pins sylvestres. Cela permettra de créer une forêt étagée où tous les stades de développement sont présents. Ce mode sylvicole d'entretien et d'exploitation a pour nom « forêt jardinée » ou « forêt pérenne ». Le but est d'avoir perpétuellement tous les stades de développement, de la plus jeune des pousses à l'arbre plusieurs fois centenaire. Cette transformation est un processus lent. Pour rappel, un arbre adulte a environ une centaine d'années. Ce mode d'exploitation, très ciblé et peu intrusif, a un désavantage : le coût. Cela devra être discuté avec le propriétaire forestier. La proposition de l'Agglo pour une approche d'exploitation ciblée et peu intensive va dans ce sens.

Massif de Belle Croix

Une coupe d'éclaircie a été martelée dans une jeune futaie au mois de septembre 2014. La coupe proprement dite a été réalisée durant le courant décembre 2015. Elle avait été martelée avec M. Benjamin Gasser, Conseiller communal. Dans ce jeune peuplement, le but est de renforcer les

tiges d'avenir qui formeront le peuplement pérenne dans environ 150 ans. La philosophie d'exploitation dans cette forêt est la conversion vers une forêt pérenne. Cela consiste, dans les jeunes peuplements, au dégagement des arbres d'avenir par une sylviculture proactive et, dans les vieux peuplements, par le prélèvement des sujets dangereux uniquement. Les vieux arbres qui seront appelés à poursuivre leur vie durant ce siècle feront l'objet d'un inventaire et d'une surveillance étroite.

Massif de Moncor

Le site au « Bois de mon Cœur » fonctionne, semble-t-il, à la satisfaction des utilisateurs. Une forte fréquentation est enregistrée par les classes d'école jusqu'à la fin juin et la place de pique-nique, vers la grande scène, est prise d'assaut durant les week-ends de beau temps. Il n'y a pas eu en 2015 de déprédations majeures et la place de pique-nique est propre. Les services techniques assument l'entretien hebdomadaire, la mise à disposition des containers et l'évacuation des déchets. Les toilettes publiques donnent satisfaction.

Une plantation de 500 chênes pédonculés a été réalisée par deux classes d'école derrière la scène forestière. Aucune exploitation n'a été entreprise en 2015. Un concept d'exploitation adapté au site et à la fonction de détente est en cours d'étude. Cette réflexion sera menée avec la Bourgeoisie de la Ville de Fribourg, propriétaire de forêt dans ce massif.

Massif du Platy

Une coupe dans la lisière est a été réalisée au mois de mars 2015. Pour le massif du Platy, la conservation des vieux hêtres ne sera pas possible. Ces arbres dépérissent rapidement par l'action des sécheresses successives et par le piétinement du public. Pour des raisons de sécurité évidentes, il faudra procéder à des coupes sanitaires en enlevant progressivement les sujets les plus atteints, tout en rajeunissant la forêt de manière naturelle. La problématique de l'entreposage des bois devra être réglée sur le site.

Massif de Condoz

La route a été fermée un week-end suite à la chute d'un arbre. Il a été exploité le lundi suivant. Le maintien de cette route dépend de la forêt et de son entretien. La forêt représente un danger en raison de la chute d'arbres provenant de l'amont, mais présente également des avantages en apportant de la stabilité au terrain, tant en amont qu'en aval. Un projet d'exploitation par étape de la forêt vieillissante en aval avait été établi. La prochaine étape est agendée à l'automne 2016. La planification de cette intervention se fera avec la collaboration des services techniques communaux.

Le reboisement de compensation a été effectué aux Auges. Voilà ce dossier clos, dossier en souffrance depuis une trentaine d'années.

Considérations

Les forêts de Villars-sur-Glâne se portent bien dans leur majorité. Les secteurs rajeunis présentent une belle vitalité. Le public peut se promener et se ressourcer de manière sûre. Le site du « Bois de mon Cœur » est un apport important dans la fonction d'accueil. Il est apprécié du public.

A l'avenir, il faudra se pencher sur les souhaits de la Commune par rapport à ses forêts, analyser les besoins de la population et mettre en place un concept d'entretien et d'exploitation qui y réponde.

On peut relever ici la gestion de la Corporation forestière de la Sonnaz et son apport de conseils, d'idées et le travail de nettoyage et d'entretien de l'état général des forêts, qui est irréprochable, ainsi que la bonne coordination avec les services techniques.

13.2 BÂTIMENTS



Travaux

Ecole de Cormanon

- Hormis les travaux d'entretien courant et la peinture du hall et des classes du pavillon, rien n'a été entrepris pour ce bâtiment. La réfection globale de l'enveloppe est prévue pour 2016.

Ecole des Rochettes

- Locaux ACT, un passage avec la mise en place d'une porte coulissante a été créé entre les 2 salles de la rue des Platanes
- Le remplacement du chauffe-eau a été nécessaire dans les locaux occupés par la Paroisse
- Une rocade entre la crèche Scou-Bi-Doux et les Accueils extra-scolaire a été effectuée
- Le curage des canalisations a été réalisé
- Une ligne de vie a été posée sur le toit de l'école
- Une partie des batteries de douche dans les vestiaires femmes a été remplacée
- Le remplacement du four et du lave-vaisselle a été nécessaire dans la cuisine de l'appartement du concierge
- La modification du système de chauffage a été nécessaire dans la partie des vestiaires de la salle de sport suite à des fuites dans les tuyaux du chauffage de sol
- La verrière ainsi que les portes d'entrée ont été remplacées dans le secteur des classes enfantines
- La peinture des salles de classe au rez-de-chaussée a été refaite
- Les façades en métal thermolaqué ont été nettoyées
- L'installation de panneaux photovoltaïques et d'une ligne de vie a été réalisée sur le toit de la salle de sport

Ecole de Villars-Vert

- La réfection des marches d'escalier vers le terrain de basket a été effectuée
- Le solde du traitement des briques de parement a été réalisé avec un anti graffiti sur la partie inférieure
- Le parquet de la bibliothèque a été poncé et vitrifié
- La peinture dans le hall du pavillon a été refaite
- Le système de la serrure de la porte d'entrée de la crèche Les Dauphins a été modifié pour plus de sécurité
- La pose d'une ligne de vie sur le bâtiment de l'école ainsi que sur la salle de sport a été réalisée

Centre sportif du Platy

- Le curage des canalisations a été réalisé
- La sous-station de chauffage FriCad III est terminée. Elle alimente notamment le centre sportif, l'école de Cormanon et la Résidence Les Martinets
- Le remplacement de la cuisine de l'appartement du concierge a été effectué
- Le lave-linge du concierge a dû être remplacé
- La 1^{ère} étape de la réfection du sol des douches des vestiaires du foot a été effectuée
- Le remplacement des séparations des WC est terminé

- La vitrification du sol en parquet de la salle de sports a été effectuée afin de faciliter l'entretien et réduire les traces
- Le moteur du monobloc de ventilation des vestiaires a dû être remplacé
- Une pompe de circulation sur le circuit principal du chauffage a dû être changée
- Les garde-corps extérieurs ont été mis aux normes avec la pose d'un grillage sur le pourtour et une main courante a été installée sur l'escalier principal

Centre de rencontres La Grange

- Les pompes de circulation du chauffage ont été remplacées
- Un entretien du système de ventilation a été nécessaire
- La peinture des fenêtres à l'ouest ainsi que de la porte au nord a été effectuée
- Les parterres fleuris ont été replantés en façade sud suite à la canicule de l'été

Ancienne école du Village

- Hormis l'entretien courant et l'installation d'un vestiaire dans le hall d'entrée, rien n'a été entrepris pour ce bâtiment. Les travaux de réfection complète des façades sont prévus en 2016

Bâtiment des services extérieurs

- Le curage des canalisations a été réalisé
- Un entretien complet du système d'air comprimé pour l'atelier mécanique a été entrepris
- La modification de l'installation de ventilation du local à hydrocarbures a été effectuée
- Une porte a été créée entre le secrétariat et le bureau du responsable
- Une porte entre la salle de l'OrCoC et la cuisinette a été installée

Résidence Les Martinets

- Les travaux d'agrandissement se sont poursuivis tout au long de l'année. Ils seront terminés en juin 2016 et suivra, en automne, la réfection des unités existantes. La Commission de bâtisse s'est réunie dix fois afin de proposer au Conseil communal des choix de teintes et de matériaux. Elle a également suivi le contrôle des coûts et les différents achats liés à l'exploitation.

Pavillon des jeunes du Platy – Dojo

- Des grilles gazon ont été posées en pied de façades sud et ouest

Pavillon du Milieu

- Des grilles gazon ont été posées en pied de façade ouest

Espace Nuithonie

- L'entretien courant est à la charge des utilisateurs

Pavillon route de Moncor 2A

- L'entretien courant est à la charge des locataires. Suite au changement de locataire, qui avait affiché sa publicité, la peinture du bandeau de l'avant-toit a été refaite

Buvette du Platy

- Pas de travaux particuliers

Buvette du FC Villars

- Le remplacement d'une pompe du chauffage a été réalisé

Centre scolaire de Villars-Vert

- L'entretien courant est à la charge des utilisateurs

Ecole du Platy

- Les études sont en cours. La demande de crédit a été validée par le Conseil général.

Utilisation des locaux communaux / Occupations 2015

Ancienne école du Village

360 fois pour les salles de conférence 1, 2 et 3

Ecole de Cormanon

120 fois pour la grande salle, notamment pour les rencontres du Groupement des Aînés (match aux cartes, fête de Noël), les soupes de Carême, les assemblées PPE, les représentations des « Ombres de Shakespeare », diverses réunions pour les enseignants et l'exposition des oiseaux

Centre de rencontres La Grange

71 fois pour la salle de conférence et la cafétéria et 90 fois pour la grande salle

Salle polyvalente de Villars-Vert

19 fois pour la grande salle

Cabane du foot du Platy

127 fois pour la cabane



13.3 CIMETIERE

58 personnes sont décédées dans la commune de Villars-sur-Glâne durant l'année 2015.

46 personnes ont été incinérées, ce qui représente 79.31%.

Leurs cendres ont été réparties comme suit :

- 16 dans des cases funéraires
- 2 dans une mini-tombe
- 11 au jardin du souvenir
- 7 dans d'autres cimetières
- 6 dans la famille
- 4 dans une tombe

11 personnes ont été inhumées, ce qui représente 18.97%

- 7 à Villars-sur-Glâne
- 4 à l'extérieur

1 personne a donné son corps à l'institut d'anatomie.



Les urnes sont déposées dans le mur cinéraire étape IV, au sud de l'église.

Nombre de tombes disponibles, situation fin décembre 2015 :

- 37 cases funéraires
- 7 mini-tombes
- 2 tombes enfants
- 98 tombes sans concession
- 19 tombes avec concession

Il a été procédé à la désaffectation de 29 tombes et cases cinéraires en 2015.

14. PROTECTION DE LA POPULATION

14.1 PROTECTION CIVILE

Depuis le 1^{er} janvier 2013, la protection civile n'est plus sous la conduite des communes mais de l'Etat.

Hébergement des sociétés, de l'armée et de la protection civile

Utilisation des installations par les sociétés :	6 jours
Utilisation des installations par l'armée :	82 jours

15. CONCLUSION ET PROPOSITION

Par le contenu de ce rapport de gestion, le Conseil communal espère avoir répondu à votre attente.

Il tient à relever la qualité du travail réalisé par l'ensemble du personnel communal, les commissions et délégations, le Corps des sapeurs-pompiers, l'organisme de la protection civile, les responsables de groupements et de sociétés qui animent la vie commune et les remercie.

Il vous propose de lui donner décharge pour la gestion de l'année 2015.

Veuillez agréer, Madame la Présidente, Mesdames et Messieurs les Conseillers généraux, l'expression de sa considération distinguée.

Approuvé par le Conseil communal dans sa séance du 4 avril 2016

AU NOM DU CONSEIL COMMUNAL

Le Secrétaire



Emmanuel ROULIN



La Syndique



Erika SCHNYDER